

POPIS SLUŽBY G1 GSBCTIDATA

VERZE: 1.06

DIGITÁLNÍ A INFORMAČNÍ AGENTURA

Obsah

1. Účel dokumentu	3
1.1. Historie dokumentu	3
2. Účel služby	3
3. Základní informace o službě	4
4. Historie služby	4
5. Detailní popis služby	6
5.1. Zpracování služby	6
5.1.1. Asynchronní zpracování	6
5.1.2. Synchronní zpracování	6
5.1.3. Obecné interní zpracování	7
5.2. Věcná pravidla vztahující se ke zpracování služby	7
5.2.1. Zpracování na vstupu služby	7
5.2.2. Oprávnění na data publikačního AIS	8
5.2.3. Zpracování na výstupu služby	8
6. Žádost o službu	10
6.1. Vstupní údaje	10
6.1.1. ZadatellInfo	10
6.1.2. ZadostAgendaInfo	11
6.1.3. AisCilInfo	11
6.1.4. DataInfo	11
6.1.5. EntitaInfo	12
6.1.6. AisCil	12
6.1.7. RezimInfo	12
6.1.8. Zadost	12
6.2. Příklad volání	12
6.3. Výběr publikačního AIS	14
6.4. Optimalizace zpracování ze strany žadatele	14
7. Odpověď	15
7.1. Výstupní údaje	15
7.1.1. OdpovedStatus	15
7.1.2. OdpovedZadostInfo	15
7.1.3. EntitaInfo	15

DIGITÁLNÍ A INFORMAČNÍ AGENTURA

7.1.4.	GsbOdpoved	16
7.1.5.	AgendaOdpovedi	16
7.2.	Chybové stavy	18
7.2.1.	Obecné chybové stavy	18
7.2.2.	Specifické chybové stavy.....	18
7.3.	Příklad odpovědi	18
8.	Odkazy na další dokumenty.....	20
8.1.	Dokumentace	20
8.2.	Definice služby	20
8.3.	ISSS služby	20

1. Účel dokumentu

Účelem tohoto dokumentu je poskytnout především orgánům veřejné moci a obecně uživatelům služeb ISSS jednoduchý a srozumitelný popis, jak používat ISSS službu.

Obecný popis služeb vystavovaných na ISSS je uveden v dokumentu [Využití služeb ISSS čtenářskými AIS.](#)

1.1. Historie dokumentu

Verze	Popis	Datum
1.00	Schválená verze	1. 9. 2015
1.02	Upřesnění popisu chování v souvislosti se specifikací Entity	21. 9. 2021
1.03	Úprava na ISSS	25. 9. 2022
1.04	Změna loga v záhlaví	24.6.2024
1.05	Upřesnění popisu chování v souvislosti s JMZH	26.03.2026
1.06	Revize	07.05.2026

2. Účel služby

Služba je určena pro čtenářské AIS pro čtení dat poskytovaných publikačními AIS.

Požadavek čtenářského AIS je směřován dle parametrů uvedených v systémových parametrech žádosti na odpovídající publikační AIS. Publikační AIS sestaví odpověď na požadavek. ISSS případně získá

DIGITÁLNÍ A INFORMAČNÍ AGENTURA

informace o entitách, které jsou vedeny v Základních registrech a sestaví odpověď z odpovědí publikačních AIS a ZR. Sestavená odpověď je předána na čtenářský AIS.

3. Základní informace o službě

Název služby	gsbCtiData
Označení služby	G1
Verze služby	V1
Platnost od	1. 9. 2015
Platnost do	
Stav služby	Aktivní
Nahrazena službou	
Nahrazuje službu	
Dostupnost služby, potřebná oprávnění	Služba je k dispozici pro AIS s oprávněním pro přístup k ISZR.
Režim služby	Synchronní i asynchronní podle režimu publikačních AIS.
SLA služby	SLA-1

4. Historie služby

Verze služby	Aktuální stav verze	Publikovaná v produkčním prostředí		Popis změn oproti předchozí verzi
		Od	Do	
V1	aktivní	1. 9. 2015	26.3.2026	Prvotní verze
V1.1	aktivní	26.3.2026		Rozšíření služby o nové vstupní a výstupní elementy

DIGITÁLNÍ
A INFORMAČNÍ
AGENTURA_

--	--	--	--	--

DIGITÁLNÍ A INFORMAČNÍ AGENTURA

5. Detailní popis služby

5.1. Zpracování služby

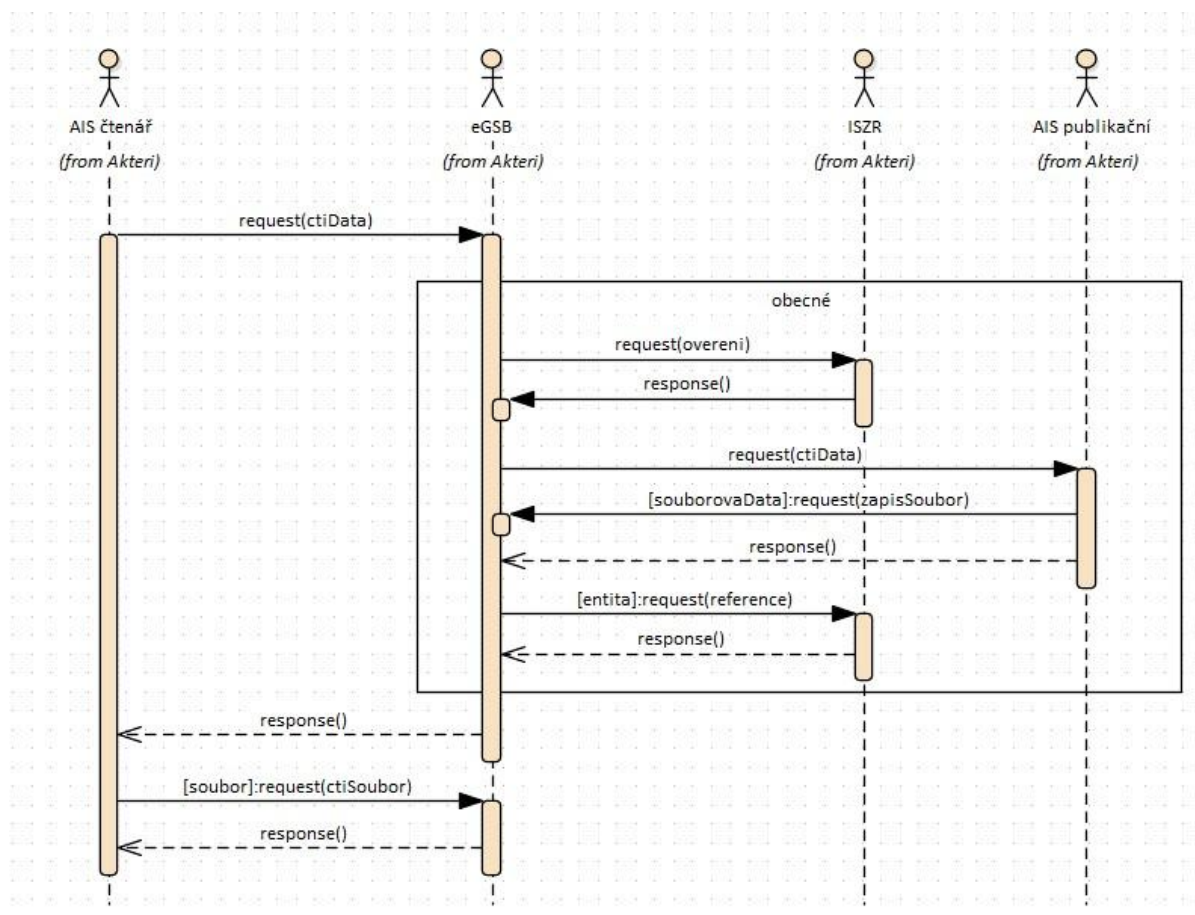
Služba je určena pro čtenářské AIS pro čtení dat poskytovaných publikačními AIS, případně i dat vedených o entitách v systému základních registrů. Čtenářský AIS sestavuje dotaz na data vedená v konkrétní agendě v konkrétním kontextu. Dotaz sestavuje dle XSD schématu definovaného konkrétní agendou pro konkrétní kontext.

ISSS provede validaci požadavku. V případě nalezení chyb požadavek dále nezpracovává a sestaví odpověď se stavem CHYBA.

5.1.1. Asynchronní zpracování

Při požadavku na asynchronní zpracování ISSS vygeneruje jedinečný identifikátor transakce v rámci ISSS a tento identifikátor vrátí čtenářskému AIS. Dále je prováděno zpracování na ISSS postupem uvedeným v kapitole Obecné interní zpracování. Po dokončení zpracování na ISSS je sestavená odpověď pro čtenářský AIS buď umístěna do fronty výsledků, nebo je provedeno aktivní odeslání na čtenářský AIS dle definice specifikované v požadavku.

Princip zpracování (v pasivním režimu předání odpovědi) je znázorněn na následujícím diagramu:



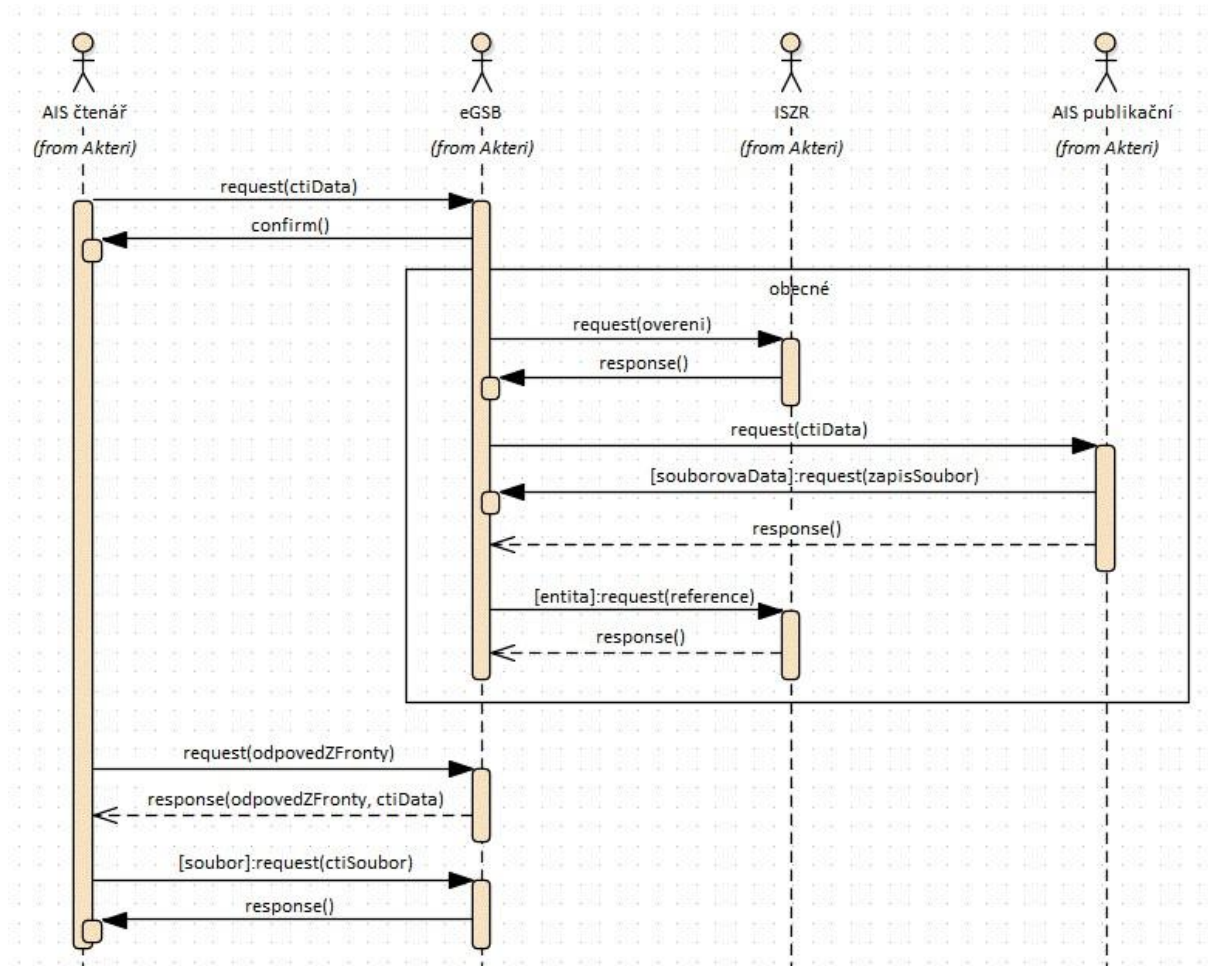
5.1.2. Synchronní zpracování

Při požadavku na synchronní zpracování ověří ISSS, že všechny komponenty nutné pro zpracování podporují synchronní zpracování. Pokud některá z komponent synchronní zpracování nepodporuje, je

DIGITÁLNÍ A INFORMAČNÍ AGENTURA

čtenářskému AIS vrácena chyba. Jinak ISSS provádí zpracování postupem uvedeným v kapitole Obecné interní zpracování. Po dokončení zpracování na ISSS je sestavená odpověď vrácena na čtenářský AIS.

Princip zpracování je znázorněn na následujícím diagramu:



5.1.3. Obecné interní zpracování

ISSS provede ověření oprávnění a případně překlad identifikátorů entit uvedených na vstupu v systémové hlavičce s využitím ISZR.

Následně ISSS dle požadovaného kontextu a entit na vstupu provede určení a volání publikačních AIS poskytujících data entity v požadovaném kontextu agentury (typicky jde o jeden publikační AIS).

Publikační AIS vrátí odpověď (pokud je to relevantní, mohou před vlastní odpovědí předat související soubor, na který se odkáží v odpovědi).

ISSS dle výstupu jednotlivých publikačních AIS a specifikace na vstupu ze strany čtenářského AIS případně volitelně doplní o údaje o entitách, které jsou vedeny v Základních registrech.

5.2. Věcná pravidla vztahující se ke zpracování služby

5.2.1. Zpracování na vstupu služby

Přístup ke službě mají AIS, které mohou využívat eGON služby ISZR. Ověření oprávnění je provedeno prostřednictvím ISZR.

DIGITÁLNÍ A INFORMAČNÍ AGENTURA

Pokud nejsou správně uvedeny vstupní parametry, je volání zamítnuto. Volání je zamítnuto také v případě, že neexistuje žádný publikační AIS, který by požadavek zpracoval.

V rámci zpracování je prováděna kontrola na soulad mezi požadovaným kontextem a datovou částí zprávy. V případě nesouladu je volání zamítnuto.

Pokud jsou součástí systémových parametrů dotazu identifikátory entit vedených v základních registrech, je provedeno ověření existence těchto entit voláním služeb ISZR. Toto volání je provedeno s identitou čtenářského AIS.

Entity specifikované na vstupu (AIFO, ICO) musí standardně existovat. V opačném případě je volání standardně zamítnuto. Pro ICO lze kontrolu existence potlačit.

V případě předání entity typu *Obyvatel v ROB* (subjekt identifikovaný pomocí AIFO), tj. pokud je AIFO uvedeno v parametrech volání v *MapaAifo*, nebo předáváno s využitím úložka AIFO, platí, že.

- **je podporováno předání pouze jednoho AIFO. V případě uvedení více AIFO v *MapaAifo* (nebo v úložce AIFO) je volání zamítnuto.**

Poznámky:

- *Záznam o využití údajů z ROB a ROS – v případě specifikace entity v ROB (AIFO v MapaAifo) provede ISSS překlad AIFO publikačního AIS na AIFO čtenářského AIS. Tento překlad je zaznamenán v ROB jako využití AIFO čtenářským AIS (ověření existence AIFO), důvod a účel využití je přebírán z žádosti čtenářského AIS. Obdobně je zaznamenáno využití v ROS v případě specifikace entity v ROS (Ico) a jejího ověření v ROS.*
- *Záznam o využití prostřednictvím ISSS – v případě předání AIFO respektive Ico je zaznamenáno využití AIFO, respektive Ico.*

Následně jsou požadavky předány na zpracování do publikačního AIS publikujícího v dané agentuře.

5.2.2. Oprávnění na data publikačního AIS

Každý publikační AIS zahrnutý do zpracování vždy vyhodnocuje oprávnění na výdej dat své agentury v konkrétním kontextu dle identifikace čtenářského AIS předané prostřednictvím ISSS v hlavičce služby (*ZadatellInfo*) individuálně. Tj. čtenářský AIS musí mít procesně v součinnosti s publikačním AIS zajištěna oprávnění čtení v publikačním AIS.

V případě kladného ověření jsou z publikačního AIS vydána data odpovídající požadavku.

5.2.3. Zpracování na výstupu služby

ISSS sestavuje odpověď na službu z odpovědí jednotlivých publikačních AIS. V případě, že některý publikační AIS nevrátí odpověď, je tato informace součástí výstupu služby ISSS.

Poznámky:

- *Záznam o využití údajů z ROB - v případě, že některý publikační AIS vrátí v odpovědi AIFO, provede ISSS překlad AIFO publikačního AIS na AIFO čtenářského AIS. Tento překlad je zaznamenán v ROB jako využití AIFO publikačním AIS, důvod a účel využití je přebírán z čtenářského AIS.*
- *Záznam o využití prostřednictvím ISSS – v případě předání AIFO respektive Ico je zaznamenáno využití AIFO, respektive Ico.*

DIGITÁLNÍ A INFORMAČNÍ AGENTURA

V případě, že čtenářský AIS požaduje ověření nebo výdej dat ze Základních registrů, zažádá ISSS o tyto informace voláním eGON služeb ISZR s identitou čtenářského AIS. Čtenářský AIS tedy musí respektovat jak omezení na rozsah údajů požadovaných ze Základních registrů tak i logické omezení na využití pouze údajů nezbytných pro zpracování v jeho agendě (neoprávněné požadavky budou zamítnuty).

Poznámky:

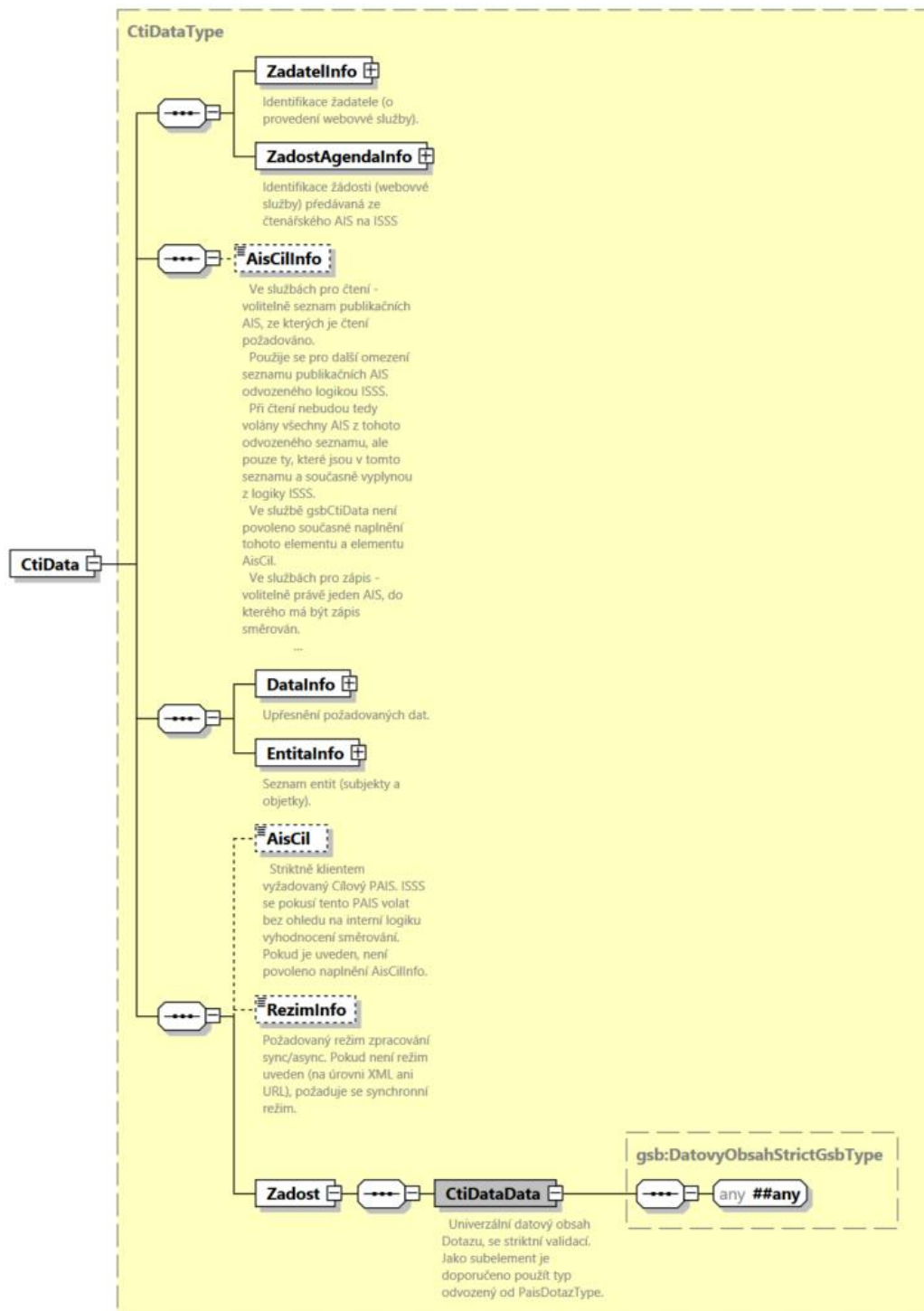
- *Záznam o využití údajů z ROB a ROS – pokud jsou na ISSS na základě požadavku čtenářského AIS načítána data z ROB nebo ROS, jsou generovány záznamy o využití údajů v ROB, respektive v ROS, v rozsahu vyplývajícím ze žádosti čtenářského AIS pod identitou čtenářského AIS, důvod a účel využití je přebírán ze žádosti čtenářského AIS.*

DIGITÁLNÍ A INFORMAČNÍ AGENTURA

6. Žádost o službu

6.1. Vstupní údaje

Vstupní údaje jsou předávány v typu *CtiDataType*. Schéma žádosti je uvedeno na následujícím obrázku.



6.1.1. ZadatelInfo

Jde o obecnou strukturu určenou pro specifikaci informací o žadateli o službu. V elementu *ZadatelInfo* jsou uvedeny následující parametry

DIGITÁLNÍ A INFORMAČNÍ AGENTURA

- *Agenda* – kód agendy
- *AgendovaRole* – kód činnostní role
- *Ovm* – IČO OVM
- *AIS* – Identifikátor AIS v katalogu ISVS v AIS RPP Působnostním
- *Subjekt* – subjekt, pro něhož jsou data požadována
- *Uživatel* – identifikace uživatele iniciujícího žádost o službu
- *DuvodUcel* – důvod anebo účel žádosti

Podrobný popis je uveden v dokumentu *Využití služeb ISSS čtenářskými AIS*.

6.1.2. ZadostAgendaInfo

Jde o obecnou strukturu určenou pro specifikaci informací o žádosti o službu. V elementu

ZadostAgendaInfo jsou uvedeny následující parametry

- *AgendaCasZadosti* – datum a čas žádosti na straně čtenářského AIS
- *AgendaZadostId* – jedinečný identifikátor žádosti na straně čtenářského AIS

Podrobný popis je uveden v dokumentu *Využití služeb ISSS čtenářskými AIS*.

6.1.3. AisCilInfo

V tomto elementu lze volitelně omezit seznam publikačních AIS, na které je dotaz zasílán. Tento element s ohledem na nastavení ISSS a délou s ohledem na obsah elementu *AisCil* řídí výběr cílového AIS.

Podrobnosti jsou uvedeny níže v kapitole [Výběr publikačního AIS](#).

6.1.4. DataInfo

Obecná struktura pro specifikaci obecných požadavků na data. Podrobný popis je uveden v dokumentu *Využití služeb ISSS čtenářskými AIS*.

- V elementu *KontextInfo* předává informace o kontextu dotazu. V elementu *KontextInfo / Kod* se specifikuje kód kontextu.

Poznámka: Kód kontextu zde uvedený musí být totožný s kódem kontextu, pokud je použit standardně v rámci elementu Zadost.

- V elementu *AutorizaceInfo* se volitelně (respektive podle požadavků správce agendy) specifikuje požadavek na zpracování, data ze Základních registrů a data agendy.

Zde specifikuje čtenářský AIS požadované chování pro publikační AIS respektive ISSS. Část těchto informací využije pro zpracování ISSS, část těchto informací využije pro zpracování publikační AIS.

Nutnost naplnění vnořených elementů závisí na rozhodnutí správce ISSS a na správci konkrétní publikované agendy. Naplnění těchto údajů je minimálně z části de facto povinné.

- V elementu *IdDavky* se předává identifikátor dávky, který vrátí data odpovídající tomuto identifikátoru.

Poznámka: je zaveden obecný mechanismus pro optimalizované zpracování větších objemů dat. Tento mechanismus počítá s předáním logické množiny dat ve více částech. Zjednodušený popis:

- *Žadatel volá ISSS (respektive v důsledku publikační AIS) asynchronně.*
- *Publikační AIS připraví data, která rozdělí do více dávek.*
- *Publikační AIS vrátí seznam dávek.*

DIGITÁLNÍ A INFORMAČNÍ AGENTURA

- *Žadatel má k dispozici seznam dávek a synchronně žádá o výdej již předpřipravených dávek.*
- *Publikační AIS vydá konkrétní předpřipravenou dávku.*

Detailně je princip popsán v samostatném dokumentu.

6.1.5. EntitalInfo

V této struktuře se předávají identifikátory entit vedených v Základních registrech. ISSS na vstupu ověří existenci těchto entit, případně provede překlad AIFO a informace o existenci a identifikátory entit předá publikačnímu AIS.

Podrobný popis je uveden v dokumentu *Využití služeb ISSS čtenářskými AIS*.

Poznámky:

- *Případně lokální AIFO použité v elementu Zadost odkazuje na lokální AIFO v MapaAifo, obdobně i identifikátory dalších entit.*
- *Je podporováno předání pouze jednoho AIFO v MapaAifo (případně jedno AIFO v použité úložce AIFO)*
- *Předání AIFO v MapaAifo generuje záznam o využití údajů z ROB čtenářským AIS (ověření existence AIFO)*

6.1.6. AisCil

V tomto elementu lze volitelně specifikovat konkrétní publikační AIS, do kterého je dotaz zasílán. Tento element řídí výběr cílového AIS.

Tento element lze uvést pouze v případě, že není současně naplněn element *AisCilInfo*.

Podrobnosti jsou uvedeny níže v kapitole [Výběr publikačního AIS](#).

6.1.7. RezimInfo

V tomto elementu lze specifikovat požadovaný režim zpracování, pokud není specifikován jako parametr v URL požadavku.

Podrobný popis je uveden v dokumentu *Využití služeb ISSS čtenářskými AIS*.

6.1.8. Zadost

V elementu *CtiData* předává čtenář vlastní datový obsah specifikující omezující podmínky na výdej dat z publikačního AIS v daném kontextu. Obsah elementu *CtiData* je definován jako *xs:any* se striktní validací, tedy čtenářský AIS zodpovídá za správné naplnění tohoto elementu dle XSD datového obsahu definovaného pro požadovaný kontext. ISSS provádí jak validaci souladu kontextu a datového obsahu, tak XSD validaci samotného datového obsahu.

6.2. Příklad volání

Níže je uveden příklad volání v testovacím kontextu agendy A419 pro obyvatele vedeného v ROB.

```
<s:Envelope xmlns:s="http://schemas.xmlsoap.org/soap/envelope/">
  <s:Header>
    <Action s:mustUnderstand="1"
xmlns="http://schemas.microsoft.com/ws/2005/05/addressing/none">gsbCtiData</Action>
  </s:Header>
  <s:Body xmlns:xsi="http://www.w3.org/2001/XMLSchema-instance"
xmlns:xsd="http://www.w3.org/2001/XMLSchema">
```

DIGITÁLNÍ A INFORMAČNÍ AGENTURA

```
<CtiData xmlns="urn:cz:isvs:gsb:schemas:GsbCtiData:v1">
  <ZadatelInfo xmlns="urn:cz:isvs:gsb:schemas:GsbAbstract:v1">
    <Agenda xmlns="urn:cz:isvs:gsb:schemas:GsbTypy:v1">X999</Agenda>
    <AgendovaRole xmlns="urn:cz:isvs:gsb:schemas:GsbTypy:v1">XR1</AgendovaRole>
    <Ovm xmlns="urn:cz:isvs:gsb:schemas:GsbTypy:v1">12345678</Ovm>
    <Ais xmlns="urn:cz:isvs:gsb:schemas:GsbTypy:v1">999001</Ais>
    <Subjekt xmlns="urn:cz:isvs:gsb:schemas:GsbTypy:v1">Subjekt F5klient</Subjekt>
    <Uzivatel xmlns="urn:cz:isvs:gsb:schemas:GsbTypy:v1">Uzivatel</Uzivatel>
    <DuvodUcel xmlns="urn:cz:isvs:gsb:schemas:GsbTypy:v1">Duvod a ucel</DuvodUcel>
  </ZadatelInfo>
  <ZadostAgendaInfo xmlns="urn:cz:isvs:gsb:schemas:GsbAbstract:v1">
    <AgendaCasZadosti xmlns="urn:cz:isvs:gsb:schemas:GsbTypy:v1">2015-10-
20T18:33:23.6455508+02:00</AgendaCasZadosti>
    <AgendaZadostId xmlns="urn:cz:isvs:gsb:schemas:GsbTypy:v1">6e41a5b5-d0bb-4fd3-a50e-
55831dd84a8c</AgendaZadostId>
  </ZadostAgendaInfo>
  <AisCilInfo xmlns="urn:cz:isvs:gsb:schemas:GsbAbstract:v1">999102</AisCilInfo>
  <DataInfo xmlns="urn:cz:isvs:gsb:schemas:GsbAbstract:v1">
    <KontextInfo>
      <Kod xmlns="urn:cz:isvs:gsb:schemas:GsbTypy:v1">A419.Drzitel</Kod>
    </KontextInfo>
    <AutorizaceInfo>
      <SeznamUdajuZR />
    </AutorizaceInfo>
  </DataInfo>
  <EntitaInfo xmlns="urn:cz:isvs:gsb:schemas:GsbAbstract:v1">
    <PrevodAifo xmlns="urn:cz:isvs:reg:schemas:RegTypy:v1">
<LokalniAifo>1</LokalniAifo>
      <GlobalniAifo>XXXXXXXXXXXXXXXXXXXXXXXXXX=</GlobalniAifo>
    </PrevodAifo>
  </EntitaInfo>
  <Zadost>
    <CtiDataData>
      <CRZDotaz xmlns="urn:cz:isvs:a419:schemas:PaisCRZ:v1"
xmlns:xsi="http://www.w3.org/2001/XMLSchema-instance"
xsi:schemaLocation="urn:cz:isvs:a419:schemas:PaisCRZ:v1 PaisCRZ.xsd"
xmlns:paisd="urn:cz:isvs:gsb:schemas:PaisDotazyTypy:v1"
xmlns:pais="urn:cz:isvs:gsb:schemas:PaisDataTypy:v1"
xmlns:m1="urn:cz:isvs:gsb:schemas:GsbTypy:v1">
        <paisd:Entita>
          <paisd:KontextData xsi:type="CRZDrzitelZbraneType">
            <pais:Identifikator>KontextDataType</pais:Identifikator>
            <pais:KontextKod>A419.Drzitel</pais:KontextKod>
            <pais:EntitaGsb>
              <m1:Aifo>1</m1:Aifo>
            </pais:EntitaGsb>
            <pais:InstanceId>text</pais:InstanceId>
            <DoplnujiciInformace>String</DoplnujiciInformace>
            <Podnikatel>>true</Podnikatel>
            <Stav>SpecifikaceVPopisu</Stav>
          </paisd:KontextData>
        </paisd:Entita>
      </CRZDotaz>
    </CtiDataData>
  </Zadost>
</CtiData>
</s:Body>
</s:Envelope>
```

DIGITÁLNÍ A INFORMAČNÍ AGENTURA

6.3. Výběr publikačního AIS

ISSS po přijetí žádosti rozhoduje, do kterých publikačních AIS bude žádost předána. Rozhodnutí závisí jednak na obsahu žádosti a jednak na interním nastavení ISSS (zda se má brát v úvahu přihlášení v ORG).

- Na vstupu lze v elementu *AisCillInfo* volitelně uvést jeden nebo více AIS.
- Na vstupu lze v elementu *AisCil* volitelně uvést právě jeden AIS.
- Lze uvést buď *AisCillInfo* nebo *AisCil* – pouze jeden z nich, vyplnění obou není povoleno.

ISSS nejdříve zjistí množinu publikačních AIS, které publikují požadovaný kontext a datový obsah. S tímto **seznamem** se dále pracuje.

Pokud je **seznam** prázdný, ISSS vrátí chybu.

a) Pokud je vyplněn element *AisCil*

- Pokud je *AisCil* v **seznamu**, pak ISSS odešle do *AisCil*.
- Pokud není, ISSS vrátí chybu.

b) Pokud není na vstupu AIFO ani úložka AIFO a je naplněn *AisCillInfo*

- ISSS zjistí průnik **seznamu** s *AisCillInfo*.
- Pokud je výsledek průniku neprázdný, odešle ISSS na tyto publikační AIS.
- Pokud je výsledek prázdný, ISSS vrátí chybu.

c) Pokud není na vstupu AIFO ani úložka AIFO a není naplněn *AisCillInfo*

- ISSS odešle na **seznam** AIS.

d) Pokud je na vstupu AIFO nebo úložka AIFO

- ISSS zjistí omezující seznam publikačních AIS, které mají AIFO přihlášeno k odběru (publikační AIS použil službu *orgPrihlasAifo*, respektive *aisvPrihlasId*).
- ISSS upraví **seznam** tak, že:
 - o Pokud je publikační AIS v **seznamu** nastaven v ISSS, že závisí na ORG, vyřadí jej ze **seznamu**, pokud není v omezujícím seznamu.
 - o Pokud je publikační AIS v **seznamu** nastaven v ISSS, že nezávisí na ORG, v **seznamu** zůstává.
- ISSS na výsledek z předchozího bodu aplikuje omezení podle *AisCillInfo*, pokud je zadán.
- Pokud je výsledek neprázdný, odešle ISSS na vyhodnocené publikační AIS.
- Pokud je výsledek prázdný, ISSS vrátí chybu.

6.4. Optimalizace zpracování ze strany žadatele

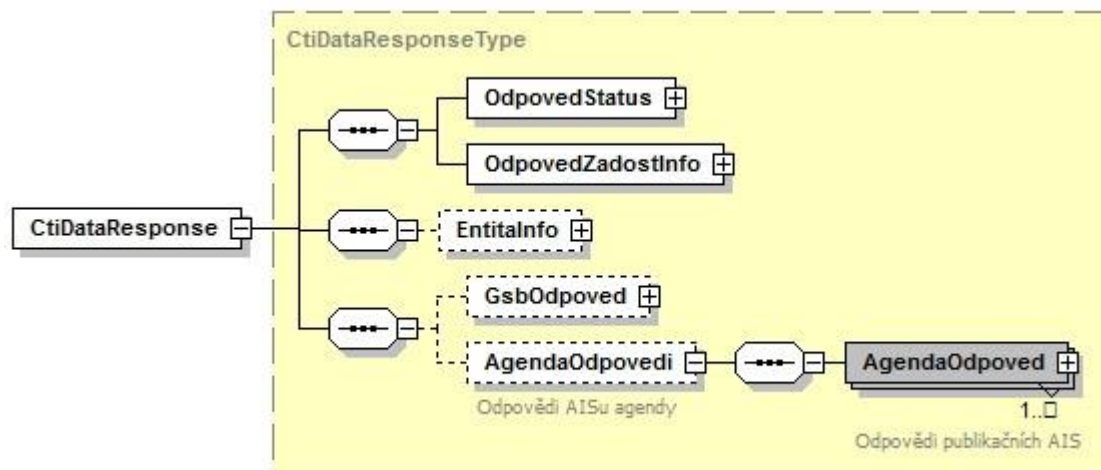
Pokud zná žadatel AIS, který bude zpracování provádět, a zpracování pro AIFO má proběhnout bez ohledu na přihlášení AIFO v publikačním AIS k notifikacím změn, je optimální v žádosti uvést publikační AIS v elementu *AisCil*.

DIGITÁLNÍ A INFORMAČNÍ AGENTURA

7. Odpověď

7.1. Výstupní údaje

Výstupní údaje jsou předávány v typu *CtiDataResponseType*. Schéma odpovědi je uvedeno na následujícím obrázku.



7.1.1. OdpovedStatus

Jde o obecnou strukturu obsahující informace o zpracování na ISSS. Jsou v ní uvedeny následující údaje:

- *CasOdpovedi* – datum a čas zpracování na ISSS
- *VysledekKod* – výsledek zpracování
- *VysledekDetail* – zpřesňující informace k výsledku zpracování

Podrobný popis je uveden v dokumentu *Využití služeb ISSS čtenářskými AIS*.

7.1.2. OdpovedZadostInfo

Jde o obecnou strukturu obsahující informace o transakci na ISSS. Jsou v ní uvedeny následující údaje:

- *AgendaZadostId* – identifikátor žádosti čtenářského AIS
- *GsbZadostId* – identifikátor transakce přidělený na ISSS

Podrobný popis je uveden v dokumentu *Využití služeb ISSS čtenářskými AIS*.

7.1.3. EntitalInfo

Pokud byla služba zpracována v publikačních AIS, obsahuje element informace o entitách uvedených v odpovědi z publikačních AIS. Seznam je sestaven jako sjednocení entit uvedených v odpovědích jednotlivých publikačních AIS. Tento seznam slouží pro identifikaci entit v datové části obsahující data ze Základních registrů.

Pokud existuje publikačním AIS definovaná vazba na ROB a publikační AIS tuto vazbu vrátil standardním způsobem v elementu *MapaAifo* nebo *UlozkaAifo*, je informace o vazbě uvedena buď v elementu *MapaAifo* nebo v elementu *UlozkaAifo*.

Pokud existuje publikačním AIS definovaná vazba na ROS a publikační AIS tuto vazbu vrátil standardním způsobem v elementu *SeznamIco*, je informace o vazbě uvedena v elementu *SeznamIco*.

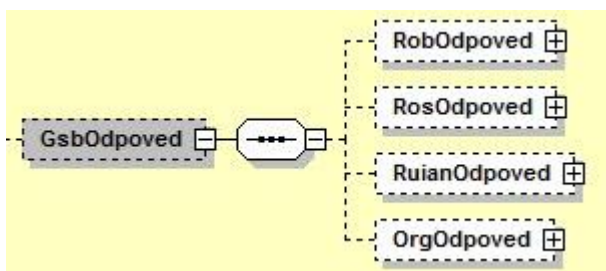
DIGITÁLNÍ A INFORMAČNÍ AGENTURA

Pokud existuje publikačním AIS definovaná vazba na RUIAN a publikační AIS tuto vazbu vrátil standardním způsobem v elementu *SeznamPrvku*, je informace o vazbě uvedena v elementu *SeznamPrvku*.

Pokud existuje publikačním AIS definovaná vazba na jinou základní entitu a publikační AIS tuto vazbu standardním způsobem vrátil v elementu *SeznamOstatni*, je informace o vazbě uvedena v elementu *SeznamOstatni*.

7.1.4. GsbOdpoved

Pokud to čtenářský AIS požaduje a služba byla zpracována, jsou v tomto elementu uvedeny informace o vázaných entitách získané ze Základních registrů.



Data z ROB jsou umístěna v elementu *RobOdpoved* / *RobCtiHromadneAifoDataResponse*. Typ tohoto elementu je dán typem vystaveným na rozhraní ISZR.

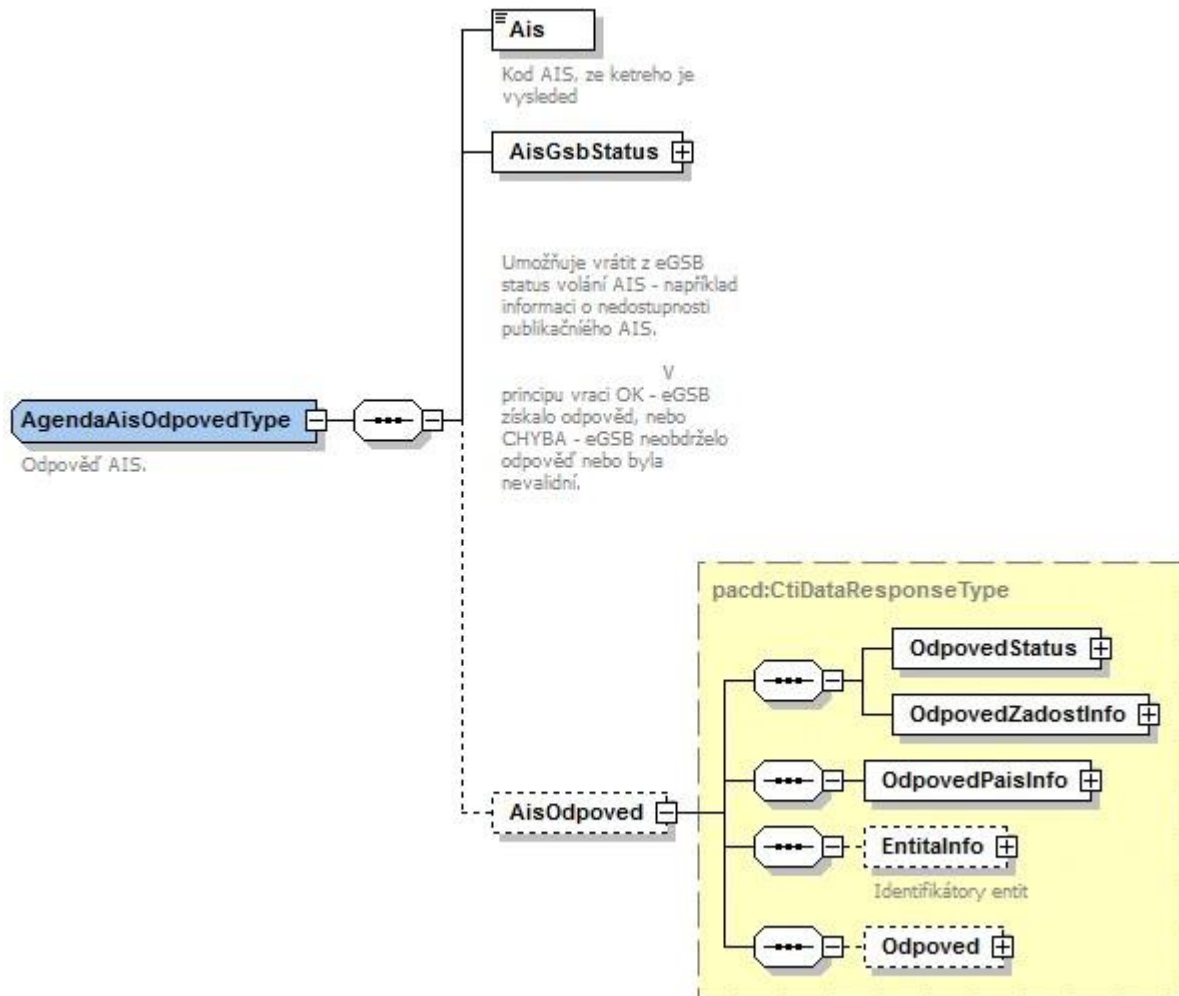
Data z ROS jsou umístěna v elementu *RosOdpoved* / *RosCtiSeznamlcoDataResponse*. Typ tohoto elementu je dán typem vystaveným na rozhraní ISZR.

Data z RUIAN jsou umístěna v elementu *RuianOdpoved* / *RuianCtiProRobDataResponse* nebo *RuianOdpoved* / *RuianVyhledejDataResponse*. Typ tohoto elementu je dán typem vystaveným na rozhraní ISZR.

Informace z ORG, obsahující například informace o neexistenci AIFO jsou umístěna v elementu *OrgOdpoved* / *OrgStatus*. Typ tohoto elementu je dán typem vystaveným na rozhraní ISZR.

7.1.5. AgendaOdpovedi

Pokud byla služba zpracována, jsou v tomto elementu umístěny informace o výsledcích zpracování v jednotlivých publikačních AIS. Pro každý publikační AIS, pro něž bylo zahájeno zpracování je v tomto elementu samostatný element *AgendaOdpoved* typu *AgendaAisOdpovedType*.



V elementu *AgendaOdpoved* jsou uvedeny následující informace:

- element *Ais* – identifikátor AIS (konkrétního publikačního AIS)
- element *AisGsbStatus* – stav zpracování z pohledu ISSS
- element *AisOdpoved* – vlastní odpověď konkrétního publikačního AIS

7.1.5.1. *AisGsbStatus*

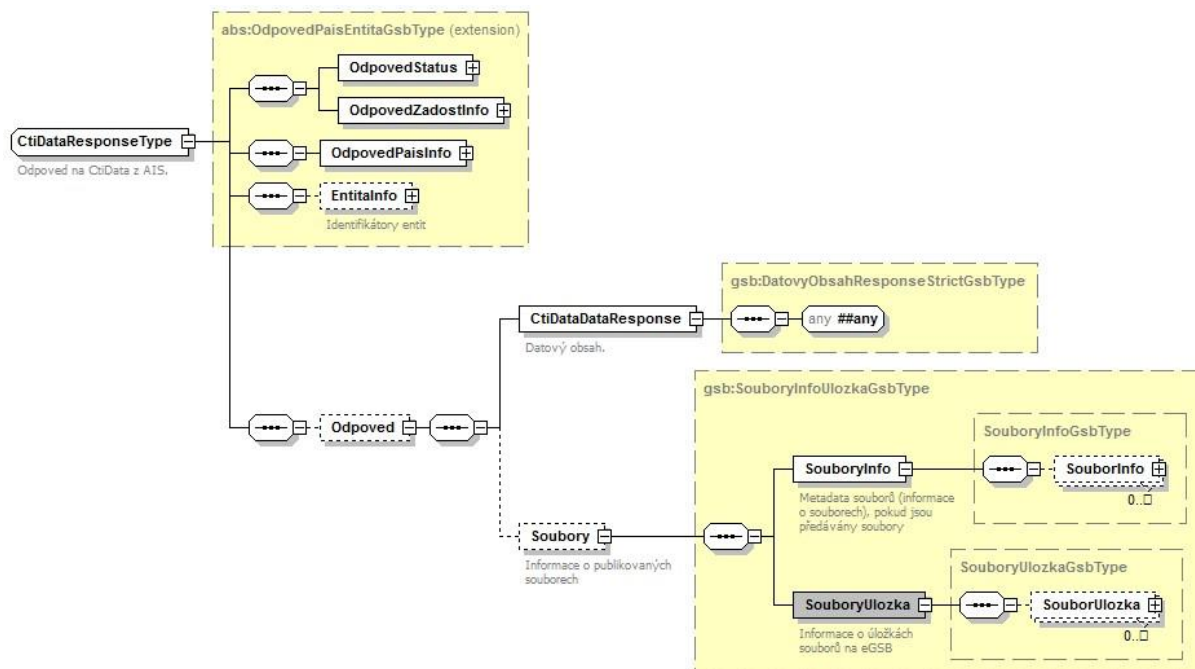
Obsahuje informaci o stavu zpracování na publikačním AIS z pohledu ISSS, tedy zda volání publikačního AIS proběhlo, případně jak dopadlo. V případě, že ISSS obdrželo od publikačního AIS validní odpověď, obsahuje element *VysledekKod* hodnotu OK, v případě neobdržení nebo nevalidní odpovědi obsahuje element *VysledekKod* hodnotu CHYBA.

V elementu *VysledekDetail* jsou případně uvedeny doplňující informace k výsledku zpracování.

7.1.5.2. *AisOdpoved*

V elementu *AisOdpoved* je v případě obdržení validní odpovědi od publikačního AIS uvedena odpověď publikačního AIS v typu *CtiDataResponseType*.

DIGITÁLNÍ A INFORMAČNÍ AGENTURA



Obsah elementu *AisOdpoved* je úzce svázán s konkrétními daty požadovanými z publikačního AIS. Přesný popis obsahu pro jednotlivé volané kontexty je definován publikačním AIS. Zde uvedené informace jsou tedy pouze obecné.

- Element *OdpovedStatus* obsahuje status vrácený z publikačního AIS.
- Element *OdpovedZadostInfo* obsahuje informace o transakci na ISSS.
- Element *OdpovedPaisInfo* obsahuje informace o transakci v publikačním AIS.
- Element *EntitalInfo* obsahuje informace o entitách vázaných na ZR vydaných v rámci volání, jeho součástí může být rovněž element *UlozkaAifo*, pokud je vrácen jako výsledek operace.
- Element *Odpoved* obsahuje vlastní datovou část odpovědi závislou na kontextu a dotazu.
- Element *Soubory* obsahuje případně informace o souborech vytvořených v rámci zpracování a informace nutné pro jejich získání službou *G5 – gsbCtiSoubor*.

7.2. Chybové stavy

7.2.1. Obecné chybové stavy

Obecné chybové stavy jsou popsány v dokumentu *Využití služeb ISSS čtenářskými AIS*.

7.2.2. Specifické chybové stavy

7.2.2.1. Neexistuje publikační AIS, do kterého lze předat volání

- *Status / VysledekKod* = CHYBA
- *Status / VysledekSubKod* = NENALEZENO
- *AgendaOdpovedi* – neuváděno

7.2.2.2. Chybové stavy čtenářských AIS

Každý publikační AIS definuje svoje chování při publikaci svého kontextu na ISSS ve vlastní dokumentaci publikovaného kontextu. Ta pak obsahuje popis detailní chování AIS (upřesňuje standardní chování popsané v dokumentu *Využití služeb ISSS čtenářskými AIS*).

7.3. Příklad odpovědi

Níže je uveden příklad odpovědi pro vzorovou agendu A419.

DIGITÁLNÍ A INFORMAČNÍ AGENTURA

```
<soapenv:Envelope xmlns:soapenv="http://schemas.xmlsoap.org/soap/envelope/">
  <soapenv:Header />
  <soapenv:Body>
    <CtiDataResponse xmlns="urn:cz:isvs:gsb:schemas:GsbCtiData:v1">
      <OdpovedStatus xmlns="urn:cz:isvs:gsb:schemas:GsbAbstract:v1">
        <CasOdpovedi xmlns="urn:cz:isvs:gsb:schemas:GsbTypy:v1">2015-10-
20T18:29:10.0516688+02:00</CasOdpovedi>
        <Status xmlns="urn:cz:isvs:gsb:schemas:GsbTypy:v1">
          <VysledekKod>OK</VysledekKod>
        </Status>
      </OdpovedStatus>
      <OdpovedZadostInfo xmlns="urn:cz:isvs:gsb:schemas:GsbAbstract:v1">
        <AgendaZadostId xmlns="urn:cz:isvs:gsb:schemas:GsbTypy:v1">6e41a5b5-d0bb-4fd3-a50e-
55831dd84a8c</AgendaZadostId>
        <GsbZadostId xmlns="urn:cz:isvs:gsb:schemas:GsbTypy:v1">3f5d8963-0d75-4ead-8e81-
84da3bd31596</GsbZadostId> </OdpovedZadostInfo>
        <EntitaInfo xmlns="urn:cz:isvs:gsb:schemas:GsbAbstract:v1">
          <MapaAifo xmlns:reg="urn:cz:isvs:reg:schemas:RegTypy:v1" lokalniAifoOd="2"
nacistData="false"> <reg:PrevodAifo>
            <reg:LokalniAifo>1</reg:LokalniAifo>
            <reg:GlobalniAifo>XXXXXXXXXXXXXXXXXXXX=</reg:GlobalniAifo>
          </reg:PrevodAifo>
        </MapaAifo>
      </EntitaInfo>
    </GsbOdpoved />
    <AgendaOdpovedi>
      <AgendaOdpoved>
        <Ais>999102</Ais>
        <AisGsbStatus>
          <VysledekKod xmlns="urn:cz:isvs:gsb:schemas:GsbTypy:v1">OK</VysledekKod>
        </AisGsbStatus>
        <AisOdpoved>
          <OdpovedStatus xmlns="urn:cz:isvs:gsb:schemas:GsbAbstract:v1">
            <CasOdpovedi xmlns="urn:cz:isvs:gsb:schemas:GsbTypy:v1">2015-10-
20T18:29:08.8531830+02:00</CasOdpovedi>
            <Status xmlns="urn:cz:isvs:gsb:schemas:GsbTypy:v1">
              <VysledekKod>OK</VysledekKod>
            </Status>
          </OdpovedStatus>
          <OdpovedZadostInfo xmlns="urn:cz:isvs:gsb:schemas:GsbAbstract:v1">
            <AgendaZadostId xmlns="urn:cz:isvs:gsb:schemas:GsbTypy:v1">6e41a5b5-d0bb-4fd3-
a50e55831dd84a8c</AgendaZadostId>
            <GsbZadostId xmlns="urn:cz:isvs:gsb:schemas:GsbTypy:v1">3f5d8963-0d75-4ead-
8e81-
84da3bd31596</GsbZadostId>
          </OdpovedZadostInfo>
          <OdpovedPaisInfo xmlns="urn:cz:isvs:gsb:schemas:GsbAbstract:v1">
            <Ais>999102</Ais>
            <OdpovedInfo>
              <AgendaOdpovedId xmlns="urn:cz:isvs:gsb:schemas:GsbTypy:v1">00000000-0000-
0000-0000-
000000000000</AgendaOdpovedId>
              <GsbKrokId xmlns="urn:cz:isvs:gsb:schemas:GsbTypy:v1">00000000-0000-0000-
0000-
000000000000</GsbKrokId>
            </OdpovedInfo>
          </OdpovedPaisInfo>
          <EntitaInfo xmlns="urn:cz:isvs:gsb:schemas:GsbAbstract:v1">
            <MapaAifo xmlns:reg="urn:cz:isvs:reg:schemas:RegTypy:v1" lokalniAifoOd="2"
nacistData="false"> <reg:PrevodAifo>
```

DIGITÁLNÍ A INFORMAČNÍ AGENTURA

```
<reg:LokalniAifo>1</reg:LokalniAifo>
<reg:GlobalniAifo>iaG1BBvjvYcCn7WRcXS+4MQ=</reg:GlobalniAifo>
</reg:PrevodAifo>
</MapaAifo>
</EntitaInfo>
<Odpoved xmlns="urn:cz:isvs:gsb:schemas:PaisCtiData:v1">
  <CtiDataDataResponse>
    <CRZOdpoved xsi:schemaLocation="urn:cz:isvs:a419:schemas:PaisCRZ:v1
PaisCRZ.xsd" xmlns="urn:cz:isvs:a419:schemas:PaisCRZ:v1"
xmlns:xsi="http://www.w3.org/2001/XMLSchema-instance"
xmlns:gsb="urn:cz:isvs:gsb:schemas:GsbTypy:v1"
xmlns:pais="urn:cz:isvs:gsb:schemas:PaisDataTypy:v1"
xmlns:paisd="urn:cz:isvs:gsb:schemas:PaisDotazyTypy:v1">
      <paisd:KontextData xsi:type="CRZDrzitelZbraneType">
        <pais:Identifikator>KontextDataType</pais:Identifikator>
        <pais:KontextKod>A419.Drzitel</pais:KontextKod>
        <pais:EntitaGsb>
          <gsb:Aifo stavOvereniAifo="true">1</gsb:Aifo>
        </pais:EntitaGsb>
        <pais:InstanceId>1</pais:InstanceId>
        <Podnikatel>true</Podnikatel>
        <Stav>MaZbrane</Stav>
      </paisd:KontextData>
    </CRZOdpoved>
  </CtiDataDataResponse>
</Odpoved>
</AisOdpoved>
</AgendaOdpoved>
</AgendaOdpovedi>
</CtiDataResponse>
</soapenv:Body>
</soapenv:Envelope>
```

8. Odkazy na další dokumenty

8.1. Dokumentace

Základní obecné informace pro čtenářské AIS [Využití služeb ISSS čtenářskými AIS.](#)

8.2. Definice služby

WSDL služby: *gsb_root/gsb/wsd/GsbCtiData.wsd*

Výchozí XSD služby: *gsb_root/gsb/xsd/GsbCtiData.xsd*

8.3. ISSS služby

Popis služby *G5 gsbCtiSoubor*