



Popis eGON služby

E70 - orgRozdelZIFO

Název dokumentu:	Popis eGON služeb
Autor:	Správa základních registrů
Účel:	Popis eGON služeb v rámci základních registrů

Verze:	01.00
Datum aktualizace:	25. 12. 2016
Počet stran:	9



Obsah

1	Účel dokumentu	3
2	Funkcionalita služby	3
3	Základní informace o službě.....	3
4	Historie služby.....	3
5	Účel služby - detailní popis.....	4
6	Věcná pravidla vztahující se ke zpracování služby	4
	6.1 Primární zpracování	4
	6.2 Referenční odkazy	4
7	Rozpad eGon služby na primitivní služby	4
	7.1 Seznam a popis využívaných primitivních služeb	4
	7.2 Workflow zpracování služby	5
8	Vstupní údaje	5
	8.1 ZadostInfo	5
	8.2 MapaAifo	5
	8.3 Zadost	5
9	Kontroly při volání služby.....	6
10	Příklad volání služby	6
11	Výstupní údaje	6
	11.1 OdpovedInfo	6
	11.1.1 Stavý	6
	11.2 OrgStatus	7
	11.3 MapaAifo	8
12	Příklad odpovědi	8
13	Notifikace změn	8
14	Chybová hlášení	9
15	Odkazy na další dokumenty	9
	15.1 Definice služby	9
	15.2 Egon služby	9



1 Účel dokumentu

Účelem tohoto dokumentu je především poskytnout orgánům veřejné moci, obecně uživatelům Základních registrů, jednoduchý a srozumitelný popis jak používat příslušnou eGON službu, včetně informací pro IT pracovníky orgánů veřejné moci. Změny provádí SZR.

2 Funkcionalita služby

Služba *E70 orgRozdelZIFO* provádí nahrazení 1 ZIFO pomocí více nových ZIFO pro účely rozdělení osoby na několik osob.

3 Základní informace o službě

Název služby	orgRozdelZIFO
Označení služby	E70
Verze služby	V1
Publikována v katalogu služeb od verze	
Platnost od	1. 7. 2012
Platnost do	
Stav služby	Aktivní
Nahrazena službou	
Nahrazuje službu	
Třída služby	S5
Dostupnost služby, potřebná oprávnění	Veřejná služba, ověření dle registrace.
Režim služby	Synchronní i asynchronní
SLA služby	SLA-05

4 Historie služby

Verze služby	Aktuální stav verze	Publikovaná v produkčním prostředí		Popis změn oproti předchozí verzi
		Od	Do	
V1	aktivní	1. 7. 2012		Prvotní verze



5 Účel služby - detailní popis

Služba *E70 orgRozdelZIFO* umožní rozdělit jednu stávající fyzickou osobu na několik osob nových s novým ZIFO.

Na vstupu dle dodaného AIFO a kódu AIS+agenda vyhledá a zneplatní příslušné ZIFO včetně všech náležitých AIFO. Vytvoří požadovaný počet nových ZIFO, které nahrazují původní ZIFO a prováže je mezi sebou. Nová AIFO jsou vygenerována i pro všechny ostatní agendy. Ostatní AIS se dozví o rozdělení ZIFO v rámci notifikací pod starým AIFO. Nová AIFO nejsou automaticky k notifikaci přihlášena.

Služba dále uchovává vazby mezi novými a původními AIFO ve formě dvojic indexů, které vytváří hrany orientovaného grafu.

Služba dále zneplatní všechna AIFO, které náležela k rušenému ZIFO. Pro nová ZIFO vytvoří nová AIFOPE a dále vytvoří nová AIFO pro všechny AIS včetně ROB, které zpracovávaly původní rušená AIFO.

Služba vrací seznam AIFOPE, která jsou určena pro zpracování na straně AIS primárního editora.

Pro použití služby musí AIS znát a zadat jako vstupní parametr AIFO osoby, pro kterou je požadováno rozdělení, a toto AIFO musí být platné. Pokud AIFO na vstupu platné není, je provedení požadavku odmítnuto.

Změny v osobách ukládají a zachovávají historii, se kterou lze pracovat službami *orgRodokmenAifo*, *orgPredchudciAifo*.

6 Věcná pravidla vztahující se ke zpracování služby

6.1 Primární zpracování

Služba umožňuje napravit chybové stavy, kdy je nutno jednu fyzickou osobu rozdělit na několik osob nových. Příčinou chybného stavu může být např. chybné (nedokonalé) ztotožnění osoby.

Služba tak umožní opravovat vnesené chyby při nesprávném ztotožnění duplicitně vedených osob v AIS primárních editorů.

6.2 Referenční odkazy

Služba neprovádí žádné zpracování referenčních odkazů.

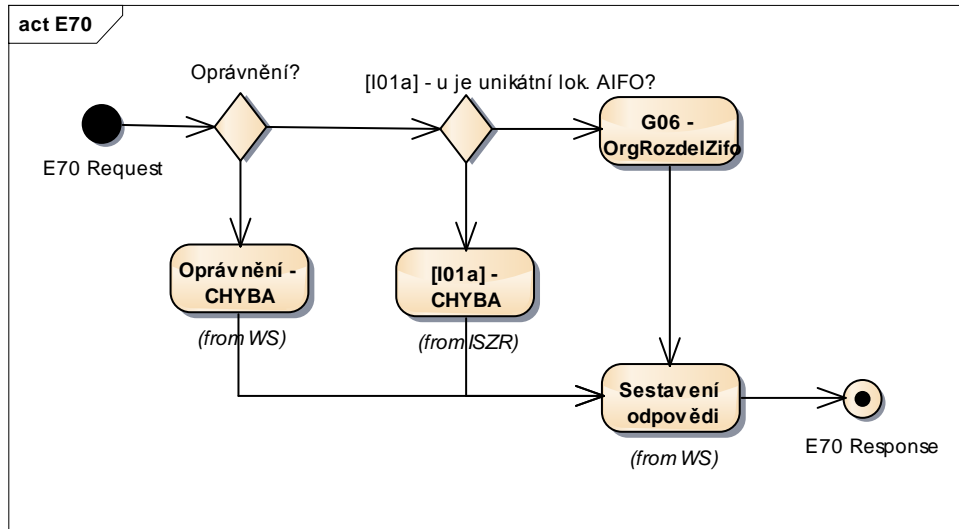
7 Rozpad eGon služby na primitivní služby

7.1 Seznam a popis využívaných primitivních služeb

V rámci zpracování jsou využívány následující interní služby:

- *G06 – orgRozdelZifo* - Služba provádí nahrazení 1 ZIFO pomocí více nových ZIFO pro účely jedné identity do více.

7.2 Workflow zpracování služby



8 Vstupní údaje

Vstupní údaje obsahují běžné položky definované v datovém typu *OrgRozdelZifoType*. Bez správného vyplnění vstupních údajů nelze transakci zpracovat.

8.1 ZadostInfo

Položka *ZadostInfo* představuje standardní hlavičku datové zprávy dotazu, která je odesílána ke zpracování. Struktura a obsah hlavičky zprávy jsou dány datovým typem *ZadostInfoType*. Obsahuje údaje, které ISZR vyžaduje pro ověření přístupu ke službě. Povinné položky musí být vyplněny.

Položky *Subjekt*, *Uzivatel* a *DuvodUcel* není třeba vyplňovat.

8.2 MapaAifo

Položka *MapaAifo* obsahuje AIFO daného AIS ve formátu odpovídající datovému typu *MapaAifoType*. Položka musí obsahovat právě jedno AIFO.

8.3 Zadost

Tento element obsahuje v elementu *PocetZaznamu* počet požadovaných identit (AIFO), které mají být vytvořeny ze zadaného AIFO. Tento element musí obsahovat kladné celé číslo, ale jinak není jeho rozsah nijak kontrolován. Horní hranice možných hodnot je omezena limity pouze limity velikostí zpráv pro webovou službu.

Připouští se, že počet požadovaných identit může být i roven hodnotě 1, v tomto případě dochází k prostému nahrazení osob v poměru 1:1.



9 Kontroly při volání služby

Na vstupu jsou prováděny běžné kontroly na oprávnění při volání služby. Služba je přístupná pouze primárním editorům, kteří mají právo zakládat nové osoby v ORG.

AIFO zadané na vstupu a identifikující osobu k rozdělení spojení musí být registrované k použití pro daný AIS a musí být platné.

Pokud AIFO v seznamu platné není, operace není provedena, v databázi je ponechán původní stav a služba končí chybou.

Počet požadovaných identit musí být větší nebo roven 1.

10 Příklad volání služby

```
<soapenv:Envelope xmlns:soapenv="http://schemas.xmlsoap.org/soap/envelope/"
xmlns:urn="urn:cz:isvs:iszr:schemas:IszrOrgRozdelZifo:v1"
xmlns:urn1="urn:cz:isvs:iszr:schemas:IszrAbstract:v1"
xmlns:urn2="urn:cz:isvs:reg:schemas:RegTypy:v1"
xmlns:urn3="urn:cz:isvs:org:schemas:OrgRozhrani:v1">
  <soapenv:Header/>
  <soapenv:Body>
    <urn:OrgRozdelZifo>
      <urn1:ZadostInfo>
        <urn2:CasZadosti>2011-11-28T00:00:00.000+01:00</urn2:CasZadosti>
        <urn2:Agenda>X999</urn2:Agenda>
        <urn2:AgendovaRole>XR1</urn2:AgendovaRole>
        <urn2:Ovm>12345678</urn2:Ovm>
        <urn2:Ais>999001</urn2:Ais>
        <urn2:AgendaZadostId>2c197978-42b3-490f-9a7e-d955c84614d3</urn2:AgendaZadostId>
      </urn1:ZadostInfo>
      <urn1:MapaAifo>
        <urn2:PrevodAifo>
          <urn2:LokalniAifo>1</urn2:LokalniAifo>
          <urn2:GlobalniAifo>XIDedwhnXqyuH2Gyu3WFB34=</urn2:GlobalniAifo>
        </urn2:PrevodAifo>
      </urn1:MapaAifo>
      <urn:Zadost>
        <urn:OrgRozdelZifoData>
          <urn3:PocetZaznamu>3</urn3:PocetZaznamu>
        </urn:OrgRozdelZifoData>
      </urn:Zadost>
    </urn:OrgRozdelZifo>
  </soapenv:Body>
</soapenv:Envelope>
```

11 Výstupní údaje

Výstupní údaje obsahují položky definované v datovém typu *OrgRozdelZifoResponseType*.

11.1 OdpovedInfo

Struktura položky *OdpovedInfo* obsahuje údaje, které ISZR ale i AIS očekává k dokončení vyřízení požadavku. Struktura a obsah hlavičky zprávy jsou dány datovým typem *OdpovedInfoType*.

11.1.1 Stav

Stav provedení služby je uveden v elementu *Status/VysledekKod*:



- OK – služba byla zpracována v pořádku
- CHYBA – zpracování není možné provést

Pokud skončí služba stavem *CHYBA* a jsou známy detailnější informace, jsou podrobnosti uvedeny v elementu *VysledekDetail*.

Stav *CHYBA* nastává v situacích:

Situace	VysledekSubKod	VysledekPopis	OrgAifoStatusDetail
Neexistující vstupní AIFO	AIFO NEEEXISTUJE	Zadané vstupní AIFO neexistuje. V operaci nelze pokračovat.	AIFO NENALEZENO
Zrušené AIFO na vstupu	AIFO NEEEXISTUJE	Zadané vstupní AIFO není platné. V operaci nelze pokračovat.	AIFO NENALEZENO
Rozdělené AIFO na vstupu	AIFO NEEEXISTUJE	Zadané vstupní AIFO je neplatné kvůli rozdělení osob. V operaci nelze pokračovat.	OSOBA ROZDELENA
Sloučené AIFO na vstupu	AIFO NEEEXISTUJE	Zadané vstupní AIFO je neplatné kvůli spojení osob. V operaci nelze pokračovat.	OSOBA SPOJENA
Kompromitované AIFO na vstupu	AIFO NEEEXISTUJE	Zadané vstupní AIFO je neplatné kvůli kompromitaci. V operaci nelze pokračovat.	AIFO KOMPROMITOVANO

Stav *CHYBA* dále může nastat v situacích, kdy službu nebylo možné z nějakého závažného důvodu vykonat nebo sestavit odpověď. Příklady situací, ve kterých vzniká tato chyba, je chybný vstup služby, nedostupnost databáze a podobně.

11.2 OrgStatus

Položka *OrgStatus* je vyplněna pouze v případě, kdy pokud dojde k chybě při vyhledávání AIFO. V případě, že vyhledání AIFO a zpracování požadavku proběhne v pořádku, tak tento element není ve výsledné odpovědi uveden.

V případě, že dojde k chybě při zpracování, tak je uveden element *OrgAifoStatus*, který obsahuje detailnější informace o průběhu zpracování.

Status - popis možných stavů:

Pokud je AIFO na vstupu správné je pravděpodobné, že bude v ORG nalezeno. Po nalezení AIFO v databázi může však dojít ke třem stavům:

- Záznam AIFO v ORG je nalezen, AIFO je platné a požadavek na rozdělení ZIFO je proveden



- Záznam AIFO v ORG je nalezen, AIFO je neplatné. Služba končí chybou, požadovaná změna není realizována. Nastane-li takový případ, je nutno zjistit příčinu tohoto stavu.
- Záznam AIFO není v databázi nalezen, AIFO neexistuje. Služba končí chybou. Na vstupu bylo předáno AIFO, které není pro daný AIS+agenda evidované, případně na vstupu bylo dodáno AIFO s poškozenou integritou.

11.3 MapaAifo

Element *MapaAifo* je vyplněn v případě, že nedojde k chybě při zpracování, pak obsahuje AIFO vygenerovaná při dělení osoby.

12 Příklad odpovědi

```
<soapenv:Envelope xmlns:soapenv="http://schemas.xmlsoap.org/soap/envelope/"
xmlns:autocont1="urn:cz:isvs:iszr:services:IszrRosCtiZmeny:v1"
xmlns:abs="urn:cz:isvs:iszr:schemas:IszrAbstract:v1"
xmlns:autocont2="urn:cz:isvs:iszr:schemas:IszrOrgRozdelZifo:v1"
xmlns:reg="urn:cz:isvs:reg:schemas:RegTypy:v1">
  <soapenv:Header/>
  <soapenv:Body>
    <autocont2:OrgRozdelZifoResponse>
      <abs:OdpovedInfo>
        <reg:CasOdpovedi>2016-09-20T10:45:28.5884046+02:00</reg:CasOdpovedi>
        <reg:Status>
          <reg:VysledekKod>OK</reg:VysledekKod>
        </reg:Status>
        <reg:AgendaZadostId>2c197978-42b3-490f-9a7e-d955c84614d3</reg:AgendaZadostId>
        <reg:IszrZadostId>c240e6dc-ea2e-13bd-9272-274eac13c000</reg:IszrZadostId>
      </abs:OdpovedInfo>
      <abs:MapaAifo lokalniAifoOd="4">
        <reg:PrevodAifo>
          <reg:LokalniAifo>1</reg:LokalniAifo>
          <reg:GlobalniAifo>vnxAnqEYQ1bS8Xbvj3LtkwQ=</reg:GlobalniAifo>
        </reg:PrevodAifo>
        <reg:PrevodAifo>
          <reg:LokalniAifo>2</reg:LokalniAifo>
          <reg:GlobalniAifo>fwd7Kg3eZy1V+EHX3P233mI=</reg:GlobalniAifo>
        </reg:PrevodAifo>
        <reg:PrevodAifo>
          <reg:LokalniAifo>3</reg:LokalniAifo>
          <reg:GlobalniAifo>FOKHEP/SbnNCTVTIP3LEthY=</reg:GlobalniAifo>
        </reg:PrevodAifo>
      </abs:MapaAifo>
    </autocont2:OrgRozdelZifoResponse>
  </soapenv:Body>
</soapenv:Envelope>
```

13 Notifikace změn

Službu jsou dotčeny všechny AIS používající odpovídající AIFO_{AIS}. Dotčené AIS nejsou o provedených změnách automaticky informovány. Každý AIS si musí změny zjistit vlastní iniciativou, a to pomocí služby *E78 orgCtiZmenyAifo*.

Nově vytvořená AIFO nejsou přihlášena k notifikaci ROB, každý AIS tak musí učinit samostatně voláním příslušné služby k tomuto určené *E45 orgPrihlasAifo*.



14 Chybová hlášení

Služba neobsahuje specifická chybová hlášení

15 Odkazy na další dokumenty

15.1 Definice služby

WSDL služby: [egon/wsd/IszrOrgRozdelZIFO.wsdl](#)

XSD služby: [egon/xsd/IszrOrgRozdelZIFO.xsd](#)

15.2 Egon služby

[SZR_popis_eGON_sluzeb_E45_orgPrihlasAifo.doc](#)

[SZR_popis_eGON_sluzeb_E78_orgCtiZmenyAifo.doc](#)