

Popis eGON služby

E07 – robCtiZmeny

Typ dokumentace:	Technická	Verze:	01.03
Autor:	Digitální a informační agentura	Datum aktualizace:	27.02.2026
Účel:	Popis eGON služeb v rámci základních registrů	Počet stran:	9

Obsah

1	Účel dokumentu.....	3
2	Funkcionalita služby.....	3
3	Základní informace o službě	3
4	Historie služby	3
5	Účel služby - detailní popis	4
6	Věcná pravidla vztahující se ke zpracování služby.....	4
7	Rozpad eGon služby na primitivní služby.....	4
7.1	Seznam a popis využívaných primitivních služeb	4
7.2	Workflow zpracování služby	5
8	Vstupní údaje.....	5
8.1	ZadostInfo	5
8.2	AutorizaceInfo	5
8.3	Zadost	6
9	Kontroly při volání služby	7
10	Příklad volání služby.....	7
11	Výstupní údaje	7
11.1	OdpovedInfo	7
11.1.1	Stavy	7
11.2	MapaAifo	8
11.3	RobOdpoved	8
12	Příklad odpovědi	8
13	Notifikace změn	9
14	Chybová hlášení.....	9
15	Odkazy na další dokumenty.....	9
15.1	Definice služby	9
15.2	Egon služby	9

1 Účel dokumentu

Účelem tohoto dokumentu je především poskytnout orgánům veřejné moci, obecně uživatelům Základních registrů, jednoduchý a srozumitelný popis jak používat příslušnou eGON službu, včetně informací pro IT pracovníky orgánů veřejné moci. Změny provádí SZR.

2 Funkcionalita služby

Služba E07 robCtiZmeny - notifikace změn v ROB, vydá seznam AIFO, ve kterých došlo ke změně referenčních a nereferenčních údajů požadovaného typu od okamžiku definovaného časovým údajem nebo identifikátorem změny uvedeným ve vstupním parametru služby.

3 Základní informace o službě

Název služby	robCtiZmeny
Označení služby	E07
Verze služby	V1
Publikována v katalogu služeb od verze	
Platnost od	1. 7. 2012
Platnost do	31.12.2026
Stav služby	Aktivní
Nahrazena službou	
Nahrazuje službu	
Třída služby	S4
Dostupnost služby, potřebná oprávnění	Veřejná služba, ověření dle registrace.
Režim služby	Synchronní i asynchronní
SLA služby	SLA-04

4 Historie služby

Verze služby	Aktuální stav verze	Publikovaná v produkčním prostředí		Popis změn oproti předchozí verzi
		Od	Do	
V1	neaktivní	1. 7. 2012	27. 1. 2022	Prvotní verze
V1.1	aktivní	27. 1. 2022	31.12.2026	Rozšíření o nové referenční a nereferenční údaje

5 Účel služby - detailní popis

Služba *E07 robCtiZmeny* slouží pro čtení seznamu AIFO, ve kterých došlo ke změně referenčních a nereferenčních údajů požadovaného typu od okamžiku definovaného časovým údajem nebo identifikátorem změny uvedeným ve vstupním parametru služby.

AIS musí být přihlášen k notifikacím. Služba vydá pouze ta AIFO, u kterých má AIS předem zaregistrovány notifikace změn.

6 Věcná pravidla vztahující se ke zpracování služby

Služba je předána na ROB, který vydá úplný nebo seznam změněných AIFO podle vstupních parametrů služby. Částečný seznam je vydán v případě, že je překročen maximální počet vydaných AIFO, který je omezen interním parametrem ROB nebo parametrem služby.

Seznam AIFO je předán na ORG, který vydaný seznam transformuje na AIFO_{AIS} a současně omezuje seznam pouze na ta AIFO, pro které má AIS registrovány notifikace (registrace službou *E45 orgPrihlasAIFO*).

Výsledný seznam je předán volajícímu AIS.

Seznam vydávaných změn lze specifikovat typem změny. Viz popis v kapitole [AutorizaceInfo](#).

Vzhledem k definovanému postupu zpracování služby může nastat situace, kdy ROB detekuje překročení seznamu, přičemž na výstupu eGON služby současně není uvedeno žádné změněné AIFO, ale pouze identifikátor poslední vydané změny.

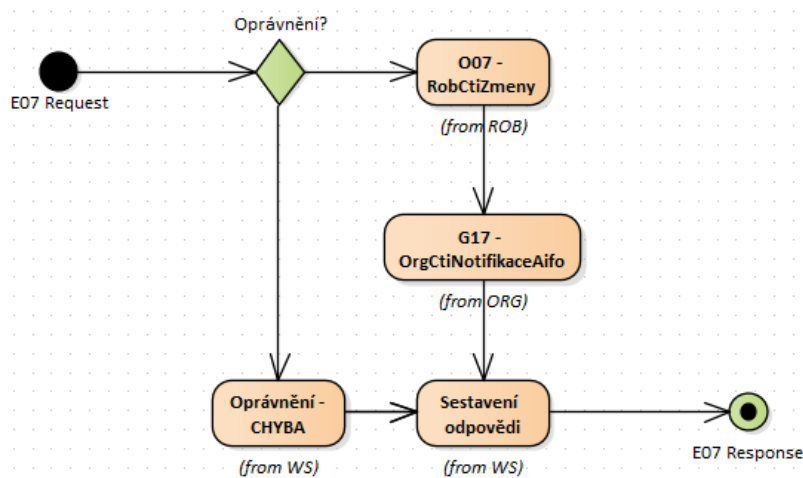
7 Rozpad eGon služby na primitivní služby

7.1 Seznam a popis využívaných primitivních služeb

V rámci zpracování jsou využívány následující interní služby:

- *O07 – robCtiZmeny* - notifikace změn vydá seznam AIFO, ve kterých došlo ke změně referenčních a nereferenčních údajů požadovaného typu od okamžiku definovaného časovým údajem nebo identifikátorem změny uvedeným ve vstupním parametru služby.
- *G17 – OrgCtiNotifikaceAifo* - služba zprostředkuje transformaci AIFO_{ROB} na AIFO_{AIS} se zohledněním přihlášení AIFO_{AIS} k notifikacím.

7.2 Workflow zpracování služby



8 Vstupní údaje

Vstupní údaje obsahují standardní položky, definované v datovém typu *RobCtiZmenyType*. Bez správného vyplnění vstupních údajů nelze transakci zpracovat.

8.1 ZadostInfo

Položka *ZadostInfo* představuje standardní hlavičku datové zprávy dotazu, která je odesílána ke zpracování. Struktura a obsah hlavičky zprávy jsou dány datovým typem *ZadostInfoType*. Obsahuje údaje, které ISZR vyžaduje pro ověření přístupu ke službě. Povinné položky musí být vyplněny.

Položky *Subjekt*, *Uzivatel* a *DuvodUcel* musí být vždy vyplněny.

8.2 AutorizaceInfo

Položka *AutorizaceInfo* slouží k upřesnění požadavku na výstup služby.

V elementu *SeznamUdaju* se mohou uvést typy změn požadované z ROB, tj. které všechny změny se mají zjistit (například lze získat pouze seznam AIFO, u kterých proběhla v ROB změna adresy místa pobytu).

Pro čtení konkrétního typu změny musí mít žadatel oprávnění na čtení příslušného referenčního nebo nerefrenčního údaje dle RPP.

Pokud není *SeznamUdaju* naplněn, vrací se změny s ohledem na maximální rozsah oprávnění dle RPP.

Pro specifikaci požadovaného typu změn v elementu *SeznamUdaju* lze použít následující hodnoty:

Popis	Název	Poznámka
Adresa místa pobytu v ČR	AdresaPobytu	
AIFO	Aifo	
Sériové číslo, vydavatel a platnost kvalifikovaného certifikátu pro elektronický podpis	Certifikat	vícenásobná položka
Typ a identifikátor datové schránky	DatovaSchrankaROB	

Popis	Název	Poznámka
Datum narození	DatumNarozeni	
Datum nabytí právní moci rozhodnutí soudu o prohlášení za mrtvého	DatumPravniMociUmrti	
Datum úmrtí	DatumUmrti	
Čísla a druhy identifikačních dokladů a datum skončení jejich platnosti	Doklad	vícenásobná položka
Adresa, na kterou mají být doručovány písemnosti	DorucovaciAdresa	
Typ osoby	TypOsoby	
Adresa elektronické pošty	Email	
Jméno, popřípadě jména	Jmeno	
Místo a okres narození v ČR nebo místo a stát narození v cizině	MistoNarozeni	
Místo a okres úmrtí v ČR nebo místo a stát úmrtí v cizině	MistoUmrti	
Státní občanství	Obcanstvi	vícenásobná položka
Omezení svéprávnosti	OmezeniSvepravnosti	
Pohlaví	Pohlavi	
Příjmení	Prijmeni	
Rodinný stav nebo registrované partnerství	RodinnyStavPartnerstvi	
Rodné příjmení	RodnePrijmeni	
Telefonní číslo pro veřejnou mobilní síť	Telefon	
Záznamy o souhlasu s poskytnutím údajů jiným osobám	VyuzitiPoskytnuti	vícenásobná položka
Potlačení notifikace o likvidaci záznamu	Zmeny	

Položka *MaximalniPocetZaznamu* umožňuje nastavit maximální počet změn vydaných z ROB v rámci jednoho volání. Maximální počet vydaných záznamů však nikdy nepřesáhne hodnotu nastavenou interním parametrem ROB (1000 záznamů).

8.3 Zádost

Položka *Zadost* slouží k detailní specifikaci požadavků na službu. Vstupní parametry jsou uvedeny v elementu *RobCtiZmenyData*.

V tomto elementu se specifikuje požadovaný interval pro čtení změn. Začátek intervalu se povinně uvádí buď číslem změny v elementu *ZmenaId* nebo datem v elementu *CasOd*. Konec intervalu je možné volitelně zadat v elementu *CasDo*. Pokud není konec intervalu omezen, vydávají se všechny změny až po aktuální stav (pokud není dříve počet vydaných záznamů omezen interním parametrem ROB).

9 Kontroly při volání služby

Na vstupu jsou prováděny běžné kontroly na oprávnění při volání služby.

10 Příklad volání služby

```
<s:Envelope xmlns:s="http://schemas.xmlsoap.org/soap/envelope/">
  <s:Header>
    <Action s:mustUnderstand="1"
xmlns="http://schemas.microsoft.com/ws/2005/05/addressing/none">IszrRobCtiZmeny</Action>
  </s:Header>
  <s:Body xmlns:xsi="http://www.w3.org/2001/XMLSchema-instance"
xmlns:xsd="http://www.w3.org/2001/XMLSchema">
    <RobCtiZmeny xmlns="urn:cz:isvs:iszr:schemas:IszrRobCtiZmeny:v1">
      <ZadostInfo xmlns="urn:cz:isvs:iszr:schemas:IszrAbstract:v1">
        <CasZadosti xmlns="urn:cz:isvs:reg:schemas:RegTypy:v1">2014-01-01T01:00:00</CasZadosti>
        <Agenda xmlns="urn:cz:isvs:reg:schemas:RegTypy:v1">Axxx</Agenda>
        <AgendovaRole xmlns="urn:cz:isvs:reg:schemas:RegTypy:v1">CRxxx</AgendovaRole>
        <Ovm xmlns="urn:cz:isvs:reg:schemas:RegTypy:v1">ovm</Ovm>
        <Ais xmlns="urn:cz:isvs:reg:schemas:RegTypy:v1">ais</Ais>
        <Subjekt xmlns="urn:cz:isvs:reg:schemas:RegTypy:v1">subjekt</Subjekt>
        <Uzivatel xmlns="urn:cz:isvs:reg:schemas:RegTypy:v1">uzivatel</Uzivatel>
        <DuvodUcel xmlns="urn:cz:isvs:reg:schemas:RegTypy:v1">duvod</DuvodUcel>
        <AgendaZadostId xmlns="urn:cz:isvs:reg:schemas:RegTypy:v1">1e76e64d-4c0b-47c6-8607-
fd0ea87ffb3b</AgendaZadostId>
      </ZadostInfo>
      <AutorizaceInfo xmlns="urn:cz:isvs:iszr:schemas:IszrAbstract:v1">
        <SeznamUdaju>Aifo Prijmeni Jmeno AdresaPobytu DorucovaciAdresa DatumNarozeni
MistoNarozeni DatumUmrti DatumPravniMociUmrti MistoUmrti DatovaSchrankaROB Doklad Obcanstvi
Telefon </SeznamUdaju>
      </AutorizaceInfo>
      <Zadost>
        <RobCtiZmenyData>
          <CasOd xmlns="urn:cz:isvs:rob:schemas:RobDotazyData:v1">2013-01-10T00:00:00</CasOd>
        </RobCtiZmenyData>
      </Zadost>
    </RobCtiZmeny>
  </s:Body>
</s:Envelope>
```

11 Výstupní údaje

Výstupní údaje obsahují položky definované v datovém typu *RobCtiZmenyResponseType*.

11.1 OdpovedInfo

Struktura položky *OdpovedInfo* obsahuje údaje, které ISZR ale i AIS očekává k dokončení vyřízení požadavku. Struktura a obsah hlavičky zprávy jsou dány datovým typem *OdpovedInfoType*.

11.1.1 Stav

Stav provedení služby je uveden v elementu *Status/VysledekKod*:

- *OK* – služba byla zpracována v pořádku
- *VAROVANI* – při zpracování nastala situace, na kterou je vhodné upozornit.
- *CHYBA* – zpracování není možné provést

Pokud skončí služba stavem *CHYBA* nebo *VAROVANI*, a jsou známy detailnější informace, jsou podrobnosti uvedeny v elementu *VysledekDetail*.

Stav **VAROVANI** nastává v situacích:

- Byl překročen počet záznamů při výdeji z ROB.

Stav **chyba** nastává v situacích:

VysledekKod	VysledekSubkod	SpecifikaceChyby
CHYBA	CHYBA MAPA AIFO	0004 Hodnota lokalniAifoOd musí být vyšší než už existující hodnoty lokálních aifo v mapě Aifo.
CHYBA	CHYBA MAPA AIFO	0005 Mapa aifo obsahuje duplicitní hodnoty globálních nebo lokálních Aifo.
VAROVANI	PREKROCEN POCET	0008 Překročen počet povolených záznamů.
VAROVANI	ZAZNAM NENALEZEN	0011 Nebyl nalezen žádný odpovídající záznam změny.
CHYBA	NEVALIDNI DATA	0041 Seznam údajů je prázdný.
CHYBA	NEVALIDNI DATA	0700 Položka "CasOd" nemůže být v budoucnosti.
CHYBA	NEVALIDNI DATA	0701 Chybně zadaný interval.
CHYBA	NEVALIDNI DATA	0702 Položka "Zmenald" nesplňuje svou minimální délku.
CHYBA	NENI OPRAVNENI	0703 Seznam údajů obsahuje nepovolené položky.
CHYBA	NENI OPRAVNENI	1500 Seznam údajů obsahuje nepovolené položky.

Stav **CHYBA** dále nastane v situaci, kdy službu nebylo možné z nějakého závažného důvodu vykonat nebo sestavit odpověď. Příkladem situace, ve které vzniká tato chyba, je například chybný vstup služby, nedostupnost databáze a podobně.

11.2 MapaAifo

Obsahuje seznam AIFO, u kterých došlo ke změně v rámci zadaného intervalu a omezení počtu v ROB a která má AIS současně přihlášeny k notifikacím v ORG (*E45 orgPrihlasAifo*).

Element je uveden pouze v případě, že je na výstupu alespoň jedno AIFO pro předání do volajícího AIS.

11.3 RobOdpoved

Obsahuje aplikační status vykonání služby v ROB v elementu *RobAplikacniStatus* a dále informace k poslední vydané změně. V elementu *ZmenaCas* je to datum poslední vydané změny, v elementu *Zmenald* je id poslední vydané změny. Volající AIS může použít tyto hodnoty pro pokračování čtení seznamu změn.

12 Příklad odpovědi

```
<soapenv:Envelope xmlns:soapenv="http://schemas.xmlsoap.org/soap/envelope/"
xmlns:autocont1="urn:cz:isvs:iszr:services:IszrProbe:v1"
xmlns:abs="urn:cz:isvs:iszr:schemas:IszrAbstract:v1"
xmlns:e07="urn:cz:isvs:iszr:schemas:IszrRobCtiZmeny:v1"
xmlns:reg="urn:cz:isvs:reg:schemas:RegTypy:v1" xmlns:xlink="http://www.w3.org/1999/xlink"
xmlns:rod="urn:cz:isvs:rob:schemas:RobDotazyData:v1"
xmlns:rob="urn:cz:isvs:rob:schemas:RobTypy:v1">
  <soapenv:Header />
  <soapenv:Body>
    <e07:RobCtiZmenyResponse>
      <abs:OdpovedInfo>
        <reg:CasOdpovedi>2015-05-10T10:44:58.6706326+02:00</reg:CasOdpovedi>
      </abs:OdpovedInfo>
    </e07:RobCtiZmenyResponse>
  </soapenv:Body>
</soapenv:Envelope>
```



```
<reg:Status>
  <reg:VysledekKod>OK</reg:VysledekKod>
</reg:Status>
<reg:AgendaZadostId>5f7bea59-b470-4bb9-a7ab-36864233978e</reg:AgendaZadostId>
<reg:IszrZadostId>b2cc1354-9905-13ae-9684-1cd3ff51a000</reg:IszrZadostId>
</abs:OdpovedInfo>
<e07:RobOdpoved>
  <e07:RobCtiZmenyDataResponse>
    <rod:RobAplikacniStatus>
      <rob:VysledekRobKodType>OK</rob:VysledekRobKodType>
    </rod:RobAplikacniStatus>
    <rod:ZmenaCas>2015-04-10T08:44:40</rod:ZmenaCas>
    <rod:ZmenaId>9260004210733</rod:ZmenaId>
  </e07:RobCtiZmenyDataResponse>
</e07:RobOdpoved>
</e07:RobCtiZmenyResponse>
</soapenv:Body>
</soapenv:Envelope>
```

13 Notifikace změn

Služba není editační, notifikace změn pro ni není relevantní.

14 Chybová hlášení

Služba neobsahuje specifická chybová hlášení.

15 Odkazy na další dokumenty

15.1 Definice služby

WSDL služby: egon/wsd/IszrRobCtiZmeny.wsdl
XSD služby: egon/xsd/IszrRobCtiZmeny.xsd

15.2 Egon služby

- DIA_popis_eGON_sluzeb_E45_orgPrihlasAIFO.doc
- DIA_popis_eGON_sluzeb_E46_orgOdhlasAIFO.doc