

Popis eGON služby

E28 – rosCtiZmeny

Typ dokumentace:	Technická	Verze:	01.03
Autor:	Digitální a informační agentura	Datum aktualizace:	27.02.2026
Účel:	Popis eGON služeb v rámci základních registrů	Počet stran:	8

Obsah

1	Účel dokumentu.....	3
2	Funkcionalita služby	3
3	Základní informace o službě	3
4	Historie služby	3
5	Účel služby - detailní popis	4
6	Věcná pravidla vztahující se ke zpracování služby.....	4
7	Rozpad eGon služby na primitivní služby.....	4
7.1	Seznam a popis využívaných primitivních služeb	4
7.2	Workflow zpracování služby	4
8	Vstupní údaje.....	4
8.1	ZadostInfo	5
8.2	Zadost	5
9	Kontroly při volání služby	5
10	Příklad volání služby.....	5
11	Výstupní údaje	6
11.1	OdpovedInfo	6
11.1.1	Stavy	6
11.2	RosOdpoved	6
12	Příklad odpovědi	7
13	Notifikace změn	7
14	Chybová hlášení	7
15	Odkazy na další dokumenty.....	7

1 Účel dokumentu

Účelem tohoto dokumentu je především poskytnout orgánům veřejné moci, obecně uživatelům Základních registrů, jednoduchý a srozumitelný popis jak používat příslušnou eGON službu, včetně informací pro IT pracovníky orgánů veřejné moci. Změny provádí SZR.

2 Funkcionalita služby

Služba slouží pro čtení seznamu změn v ROS.

3 Základní informace o službě

Název služby	rosCtiZmeny
Označení služby	E28
Verze služby	V1.1
Publikována v katalogu služeb od verze	
Platnost od	1. 7. 2012
Platnost do	31.12.2026
Stav služby	Aktivní
Nahrazena službou	
Nahrazuje službu	
Třída služby	S4
Dostupnost služby, potřebná oprávnění	Veřejná služba, ověření dle registrace.
Režim služby	Synchronní i asynchronní
SLA služby	SLA-04

4 Historie služby

Verze služby	Aktuální stav verze	Publikovaná v produkčním prostředí		Popis změn oproti předchozí verzi
		Od	Do	
V1	neaktivní	1. 7. 2012	28. 11. 2020	Prvotní verze
V1.1	aktivní	28. 11. 2020	31.12.2026	Zavedení evidence změny podle druhu referenčního údaje.

5 Účel služby - detailní popis

Služba slouží pro čtení seznamu změn v ROS.

Vydává seznam IČO záznamů, ve kterých došlo ke změně referenčních údajů od okamžiku uvedeného ve vstupním parametru služby, případně v rámci zadaného časového úseku. Je možné filtrovat změny podle seznamu uvedeného seznamu údajů, které čtenář sleduje.

V případě neuvedení seznamu údajů v AutorizaceInfo jsou vráceny veškeré změny.

V případě uvedení seznamu údajů jsou změny typu U filtrovány na aktualizaci hodnoty příslušného referenčního údaje. Pokud zadané vstupní období zasahuje do období, kdy v ROS nebylo sledování změny na konkrétní referenční údaj ještě zavedeno (před nasazením služeb verze 2), je jakákoli změna na osobě považována i za změnu na konkrétním údaji.

Změna provedená na zástupci PO statutára je současně evidována jako změna statutára.

6 Věcná pravidla vztahující se ke zpracování služby

Seznam IČO je množstevně omezen interním parametrem registru, v případě potřeby je nutno službu volat několikrát. Současně může omezení počtu záznamů provést na vstupu služby volající AIS. Při zpracování bude použita menší z obou hodnot.

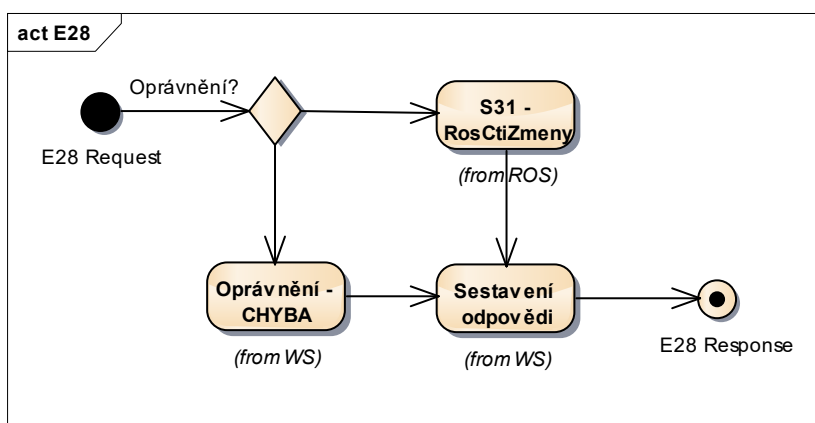
7 Rozpad eGon služby na primitivní služby

7.1 Seznam a popis využívaných primitivních služeb

V rámci zpracování jsou využívány následující interní služby:

- S13 – rosCtiZmeny - umožňuje pravidelnou aktualizaci datové základny AIS

7.2 Workflow zpracování služby



8 Vstupní údaje

Vstupní údaje obsahují standardní položky, definované v datovém typu *IszrRosCtiZmenyType*. Bez správného vyplnění vstupních údajů nelze transakci zpracovat.

8.1 ZadostInfo

Položka *ZadostInfo* představuje standardní hlavičku datové zprávy dotazu, která je odesílána ke zpracování. Struktura a obsah hlavičky zprávy jsou dány datovým typem *ZadostInfoType*. Obsahuje údaje, které ISZR vyžaduje pro ověření přístupu ke službě. Povinné položky musí být vyplněny.

8.2 Zadost

Položka *Zadost* slouží k detailní specifikaci požadavků na službu. Vstupní parametry jsou uvedeny v elementu *RosCtiZmenyData*.

V tomto elementu se specifikuje požadovaný počáteční okamžik a to buď časem změny v elementu *CasZmenyOd* nebo identifikátorem změny v parametru *IdZmeny*. Konec intervalu je možné zadat pouze v případě omezení začátku intervalu časem, pak je možné použít element *CasZmenyDo*.

Dále je možné na vstupu v elementu *TypZmeny* specifikovat typ změn, o které AID žádá. Možnosti jsou:

Hodnota	Význam
I	Insert / vložení
U	Update / oprava
D	Delete / zrušení
V	Všechny typy změn

9 Kontroly při volání služby

Na vstupu jsou prováděny běžné kontroly na oprávnění při volání služby.

10 Příklad volání služby

```
<s:Envelope xmlns:s="http://schemas.xmlsoap.org/soap/envelope/">
  <s:Header>
    <Action s:mustUnderstand="1"
xmlns="http://schemas.microsoft.com/ws/2005/05/addressing/none">IszrRosCtiZmeny</Action>
  </s:Header>
  <s:Body xmlns:xsi="http://www.w3.org/2001/XMLSchema-instance"
xmlns:xsd="http://www.w3.org/2001/XMLSchema">
    <RosCtiZmeny xmlns="urn:cz:isvs:iszr:schemas:IszrRosCtiZmeny:v1">
      <ZadostInfo xmlns="urn:cz:isvs:iszr:schemas:IszrAbstract:v1">
        <CasZadosti xmlns="urn:cz:isvs:reg:schemas:RegTypy:v1">2014-01-01T01:00:00</CasZadosti>
        <Agenda xmlns="urn:cz:isvs:reg:schemas:RegTypy:v1">Axxx</Agenda>
        <AgendovaRole xmlns="urn:cz:isvs:reg:schemas:RegTypy:v1">CRxxx</AgendovaRole>
        <Ovm xmlns="urn:cz:isvs:reg:schemas:RegTypy:v1">ovm</Ovm>
        <Ais xmlns="urn:cz:isvs:reg:schemas:RegTypy:v1">ais</Ais>
        <Subjekt xmlns="urn:cz:isvs:reg:schemas:RegTypy:v1">subjekt</Subjekt>
        <Uzivatel xmlns="urn:cz:isvs:reg:schemas:RegTypy:v1">uzivatel</Uzivatel>
      </ZadostInfo>
    </RosCtiZmeny>
  </s:Body>
</s:Envelope>
```

```
<DuvodUcel xmlns="urn:cz:isvs:reg:schemas:RegTypy:v1">duvod</DuvodUcel>
<AgendaZadostId xmlns="urn:cz:isvs:reg:schemas:RegTypy:v1">7141455b-9def-4219-a234-
6e83641f93e8</AgendaZadostId>
</ZadostInfo>
<Zadost>
  <RosCtiZmenyData>
    <CasZmenyOd xmlns="urn:cz:isvs:ros:schemas:RosDotazyData:v2">2015-05-
11T00:00:00+02:00</CasZmenyOd>
    <TypZmeny xmlns="urn:cz:isvs:ros:schemas:RosDotazyData:v2">U</TypZmeny>
  </RosCtiZmenyData>
</Zadost>
</RosCtiZmeny>
</s:Body>
</s:Envelope>
```

11 Výstupní údaje

Výstupní údaje obsahují položky definované v datovém typu *RosCtiZmenyResponseType*.

11.1 OdpovedInfo

Struktura položky *OdpovedInfo* obsahuje údaje, které ISZR ale i AIS očekává k dokončení vyřízení požadavku. Struktura a obsah hlavičky zprávy jsou dány datovým typem *OdpovedInfoType*.

11.1.1 Stav

Stav provedení služby je uveden v elementu *Status/VysledekKod*:

- OK – služba byla zpracována v pořádku
- CHYBA – zpracování není možné provést

Pokud skončí služba stavem *CHYBA* a jsou známy detailnější informace, jsou podrobnosti uvedeny v elementu *VysledekDetail*.

Stav OK nastává v situacích:

- Byly vydány změny

Stav *CHYBA* nastává v situacích:

- Chyba specifikace rozsahu intervalu

Ve výše uvedených případech, kdy je výsledkem stav *CHYBA* je systémový subkód nastaven na hodnotu *APLIKACNI CHYBA*, detail chyby je umístěn v aplikačním statusu odpovědi *ROS*.

Stav *CHYBA* může dále nastat v situaci, kdy službu nebylo možné z nějakého závažného důvodu vykonat nebo sestavit odpověď. Příkladem situace, ve které vzniká tato chyba, je například chybný vstup služby, nedostupnost databáze, základního registru a podobně.

11.2 RosOdpoved

Položka je vyplněna, pokud bylo provedeno volání *ROS* a *ROS* vrátil odpověď. V tomto elementu jsou uvedeny informace o změnách.

V elementu *AplikacniStatus / VysledekKod* je uveden aplikační status služby. V případě, že bylo při výdeji seznamu změn překročeno omezení na počet vydávaných změn, ať už na základě interního parametru registru, nebo na základě specifikace *AIS*, je v tomto elementu hodnota *VAROVANI* a element *VysledekSubKod* obsahuje hodnotu *PREKROCEN POCET*.

V elementu *Zmeny* jsou uvedeny jednotlivé změny v elementech *Zmena*, kde je vždy uvedeno IČO, typ změny, čas změny a identifikátor změny.

12 Příklad odpovědi

```
<soapenv:Envelope xmlns:soapenv="http://schemas.xmlsoap.org/soap/envelope/"
xmlns:autocont1="urn:cz:isvs:iszr:services:IszrRuianCtiPrvekAdresniMisto:v1"
xmlns:abs="urn:cz:isvs:iszr:schemas:IszrAbstract:v1"
xmlns:e28="urn:cz:isvs:iszr:schemas:IszrRosCtiZmeny:v1"
xmlns:reg="urn:cz:isvs:reg:schemas:RegTypy:v1" xmlns:xlink="http://www.w3.org/1999/xlink"
xmlns:sdo="urn:cz:isvs:ros:schemas:RosDotazyData:v2"
xmlns:ros="urn:cz:isvs:ros:schemas:RosTypy:v2">
  <soapenv:Header />
  <soapenv:Body>
    <e28:RosCtiZmenyResponse>
      <abs:OdpovedInfo>
        <reg:CasOdpovedi>2015-05-11T07:27:28.8529768+02:00</reg:CasOdpovedi>
        <reg:Status>
          <reg:VysledekKod>OK</reg:VysledekKod>
        </reg:Status>
        <reg:AgendaZadostId>6a1d9fcf-ada5-46ef-8056-1326aafde664</reg:AgendaZadostId>
        <reg:IszrZadostId>7411126c-9fcd-13ae-9726-10dd82bf1001</reg:IszrZadostId>
      </abs:OdpovedInfo>
      <e28:RosOdpoved>
        <e28:RosCtiZmenyDataResponse>
          <sdo:AplikacniStatus>
            <ros:VysledekKod>VAROVANI</ros:VysledekKod>
            <ros:VysledekDetail>
              <ros:VysledekSubKod>PREKROCEN PO CET</ros:VysledekSubKod>
              <ros:VysledekPopis>Překročen počet povolených záznamů.</ros:VysledekPopis>
            </ros:VysledekDetail>
          </sdo:AplikacniStatus>
          <sdo:Zmeny>
            <sdo:Zmena>
              <sdo:Ico>838420</sdo:Ico>
              <sdo:TypZmeny>U</sdo:TypZmeny>
              <sdo:CasZmeny>2014-03-31T14:21:14.141+02:00</sdo:CasZmeny>
              <sdo:IdZmeny>141</sdo:IdZmeny>
            </sdo:Zmena>
          </sdo:Zmeny>
        </e28:RosCtiZmenyDataResponse>
      </e28:RosOdpoved>
    </e28:RosCtiZmenyResponse>
  </soapenv:Body>
</soapenv:Envelope>
```

13 Notifikace změn

Služba není editační, notifikace změn pro ni není relevantní.

14 Chybová hlášení

Služba neobsahuje specifická chybová hlášení.

15 Odkazy na další dokumenty

WSDL služby: egon/wsd/lszrRosCtiZmeny.wsdl
XSD služby: egon/xsd/lszrRosCtiZmeny.xsd