



Popis eGON služby

E24 - rosVymazOsobu

Název dokumentu:	Popis eGON služeb
Autor:	Správa základních registrů
Účel:	Popis eGON služeb v rámci základních registrů

Verze:	01.00
Datum aktualizace:	01.07.2016
Počet stran:	8



Obsah

1	Účel dokumentu	3
2	Funkcionalita služby	3
3	Základní informace o službě	3
4	Historie služby	3
5	Účel služby - detailní popis	4
6	Věcná pravidla vztahující se ke zpracování služby	4
	6.1 Primární zpracování	4
	6.2 Referenční odkazy	4
7	Rozpad eGon služby na primitivní služby	4
	7.1 Seznam a popis využívaných primitivních služeb	4
	7.2 Workflow zpracování služby	4
8	Vstupní údaje	4
	8.1 ZadostInfo	5
	8.2 Zadost	5
9	Kontroly při volání služby	5
10	Příklad volání služby	5
11	Výstupní údaje	5
	11.1 OdpovedInfo	6
	11.1.1 Stavý	6
	11.2 RosOdpoved	7
12	Příklad odpovědi	7
	12.1 Bez specifikace požadovaných údajů na vstupu	7
13	Notifikace změn	7
14	Chybová hlášení	7
15	Odkazy na další dokumenty	8
	15.1 Definice služby	8
	15.2 Egon služby	8



1 Účel dokumentu

Účelem tohoto dokumentu je především poskytnout orgánům veřejné moci, obecně uživatelům Základních registrů, jednoduchý a srozumitelný popis jak používat příslušnou eGON službu, včetně informací pro IT pracovníky orgánů veřejné moci. Změny provádí SZR.

2 Funkcionalita služby

Služba provede definovaným způsobem výmaz záznamu osoby s uvedeným IČO a vrátí status o úspěšném výmazu. Slouží pro korekci chybného zápisu do registru.

3 Základní informace o službě

Název služby	rosVymazOsobu
Označení služby	E24
Verze služby	V1
Publikována v katalogu služeb od verze	
Platnost od	1. 7. 2012
Platnost do	
Stav služby	Aktivní
Nahrazena službou	
Nahrazuje službu	
Třída služby	S5
Dostupnost služby, potřebná oprávnění	Veřejná služba, ověření dle registrace.
Režim služby	Synchronní i asynchronní
SLA služby	SLA-05

4 Historie služby

Verze služby	Aktuální stav verze	Publikovaná v produkčním prostředí		Popis změn oproti předchozí verzi
		Od	Do	
V1	aktivní	1. 7. 2012		Prvotní verze

5 Účel služby - detailní popis

Službu E24 *rosVymazOsobu* lze použít pro korekci chybného záznamu do registru. Pokud je osoba evidována ve více agendách, pak je fyzicky vymazána informace o existenci osoby v příslušné agendě a OVM. Pokud je vymazána poslední evidence osoby, pak je teprve IČO převedeno do stavu „fyzicky vymazáno“ a IČO již nebude možné použít pro jinou osobu. Vstupním parametrem služby je IČO, nepovinným parametrem je identifikátor poslední změny.

6 Věcná pravidla vztahující se ke zpracování služby

6.1 Primární zpracování

Po ověření oprávnění v ISZR je provedeno volání služby ROS, kde se odstraní osoba.

Nelze fyzicky vymazat osobu, která je členem statutárního orgánu jiné osoby, služba vrací aplikační chybový status „OSOBA JE STATUTAR“.

6.2 Referenční odkazy

V rámci služby nejsou zpracovávány žádné referenční odkazy.

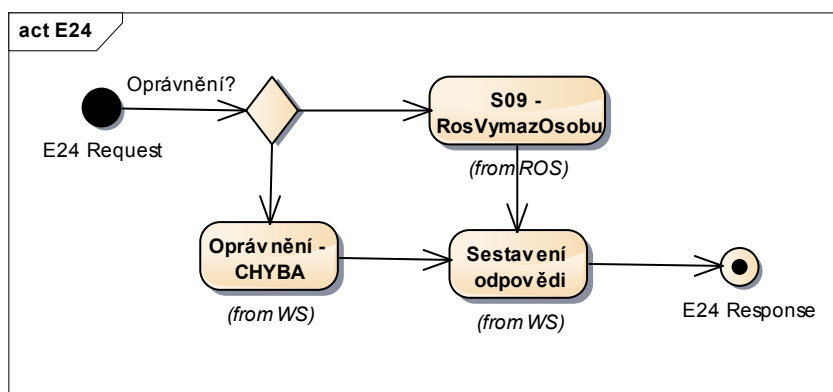
7 Rozpad eGon služby na primitivní služby

7.1 Seznam a popis využívaných primitivních služeb

V rámci zpracování jsou využívány následující interní služby:

- S09 – *rosVymazOsobu* - služba provede definovaným způsobem zrušení záznamu osoby s uvedeným IČO a vrátí status o úspěšném zrušení.

7.2 Workflow zpracování služby



8 Vstupní údaje

Vstupní údaje obsahují běžné položky definované v datovém typu *IszrRosVymazOsobuType*. Bez správného vyplnění vstupních údajů nelze transakci zpracovat.



8.1 ZadostInfo

Položka *ZadostInfo* představuje standardní hlavičku datové zprávy dotazu, která je odesílána ke zpracování. Struktura a obsah hlavičky zprávy jsou dány datovým typem *ZadostInfoType*. Obsahuje údaje, které ISZR vyžaduje pro ověření přístupu ke službě. Povinné položky musí být vyplněny.

Položky *Subjekt*, *Uzivatel* a *DuvodUcel* nemusí být vyplněny.

8.2 Zadost

Položka *Zadost* slouží k detailní specifikaci požadavků na službu. Vstupní parametry jsou uvedeny v elementu *RosVymazOsobuData*.

V tomto elementu se specifikují vstupní parametry. Minimální povolené kombinace jsou:

- *Ico*

Dále je možno použít:

- Nepovinný parametr poslední změny – *IdZmeny*

9 Kontroly při volání služby

Na vstupu jsou prováděny běžné kontroly na oprávnění při volání služby.

10 Příklad volání služby

```
<soapenv:Envelope xmlns:soapenv="http://schemas.xmlsoap.org/soap/envelope/"
xmlns:urn="urn:cz:isvs:iszr:schemas:IszrRosVymazOsobu:v1"
xmlns:urn1="urn:cz:isvs:iszr:schemas:IszrAbstract:v1"
xmlns:urn2="urn:cz:isvs:reg:schemas:RegTypy:v1"
xmlns:urn3="urn:cz:isvs:ros:schemas:RosEditaceData:v2">
  <soapenv:Header/>
  <soapenv:Body>
    <urn:RosVymazOsobu>
      <urn1:ZadostInfo>
        <urn2:CasZadosti>2012-01-20T00:00:00.000+01:00</urn2:CasZadosti>
        <urn2:Agenda>X999</urn2:Agenda>
        <urn2:AgendovaRole>XR1</urn2:AgendovaRole>
        <urn2:Ovm>12345678</urn2:Ovm>
        <urn2:Ais>999001</urn2:Ais>
        <urn2:Subjekt>subjekt</urn2:Subjekt>
        <urn2:Uzivatel>uzivatel</urn2:Uzivatel>
        <urn2:DuvodUcel>duvod ucel</urn2:DuvodUcel>
        <urn2:AgendaZadostId>2acfc02c-56b5-42f9-ala9-fe1dd4b954d1</urn2:AgendaZadostId>
      </urn1:ZadostInfo>
      <urn:Zadost>
        <urn:RosVymazOsobuData>
          <urn3:Ico>870994</urn3:Ico>
        </urn:RosVymazOsobuData>
      </urn:Zadost>
    </urn:RosVymazOsobu>
  </soapenv:Body>
</soapenv:Envelope>
```

11 Výstupní údaje

Výstupní údaje obsahují položky definované v datovém typu *RosVymazOsobuResponseType*.



11.1 OdpovedInfo

Struktura položky *OdpovedInfo* obsahuje údaje, které ISZR ale i AIS očekává k dokončení vyřízení požadavku. Struktura a obsah hlavičky zprávy jsou dány datovým typem *OdpovedInfoType*.

11.1.1 Stav

Stav provedení služby je uveden v elementu *Status/VysledekKod*:

- OK – služba byla zpracována v pořádku
- CHYBA – zpracování není možné provést

Pokud skončí služba stavem *CHYBA*, a jsou známy detailnější informace, jsou podrobnosti uvedeny v elementu *VysledekDetail*.

Stav *CHYBA* nastává v situacích:

Situace	VysledekSubKod	VysledekPopis
IČO není k dispozici (neexistuje nebo odepřen přístup)	ICO NEEXISTUJE	IČO není k dispozici (neexistuje nebo odepřen přístup)
Službu nebylo možné provést z důvodu chyby na straně poskytovatel služby (chyba databázového nebo aplikačního serveru, vyčerpání zásobníku IČO nebo IČP ...).	OBECA CHYBA SLUZBY	Službu nebylo možné provést z důvodu chyby na straně poskytovatel služby (chyba databázového nebo aplikačního serveru, vyčerpání zásobníku IČO nebo IČP ...).
Aplikační data nejsou validní podle XSD dokumentů.	NEVALIDNI DATA	Aplikační data nejsou validní podle XSD dokumentů.
Neshoda předaného identifikátoru poslední změny osoby a identifikátoru v ROS.	NESHODA ID ZMENY	Neshoda předaného identifikátoru poslední změny osoby a identifikátoru v ROS.
Kód služby neodpovídá XML struktuře žádosti.	NEVALIDNI ZADOST	Kód služby neodpovídá XML struktuře žádosti.
Osoba na vstupu je statutárem jiné osoby. Nemůže být tedy vymazána	OSOBA JE STATUTAR	Osoba je statutárním orgánem jiné osoby.
Daná osoba v ROS nemá zapsanu registraci v dané agendě a OVM.	NEREGISTROVANO NA OVM	Tato osoba v ROS nemá zapsanu registraci v dané agendě a OVM.
Pokus o akci mimo oprávnění agendy	CHYBA OPRAVNENI	Agenda nemá oprávnění na akci podle právní formy a údaje.



Stav CHYBA dále může nastat v situacích, kdy službu nebylo možné z nějakého závažného důvodu vykonat nebo sestavit odpověď. Příklady situací, ve kterých vzniká tato chyba, je chybný vstup služby, nedostupnost databáze a podobně.

11.2 RosOdpoved

Při úspěšném zpracování služby služba vrací čas provedení služby a unikátní identifikátor změny v ROS.

12 Příklad odpovědi

12.1 Bez specifikace požadovaných údajů na vstupu

```
<soapenv:Envelope xmlns:soapenv="http://schemas.xmlsoap.org/soap/envelope/"
xmlns:autocont1="urn:cz:isvs:iszr:services:IszrRosCtiZmeny:v1"
xmlns:abs="urn:cz:isvs:iszr:schemas:IszrAbstract:v1"
xmlns:e24="urn:cz:isvs:iszr:schemas:IszrRosVymazOsobu:v1"
xmlns:reg="urn:cz:isvs:reg:schemas:RegTypy:v1" xmlns:xlink="http://www.w3.org/1999/xlink"
xmlns:sed="urn:cz:isvs:ros:schemas:RosEditaceData:v2"
xmlns:ros="urn:cz:isvs:ros:schemas:RosTypy:v2">
  <soapenv:Header/>
  <soapenv:Body>
    <e24:RosVymazOsobuResponse>
      <abs:OdpovedInfo>
        <reg:CasOdpovedi>2016-09-19T12:28:38.9357982+02:00</reg:CasOdpovedi>
        <reg:Status>
          <reg:VysledekKod>OK</reg:VysledekKod>
        </reg:Status>
        <reg:AgendaZadostId>2acfc02c-56b5-42f9-a1a9-fe1dd4b954d1</reg:AgendaZadostId>
        <reg:IszrZadostId>9918e054-e2e3-13bd-9211-207146037000</reg:IszrZadostId>
      </abs:OdpovedInfo>
    </e24:RosOdpoved>
    <e24:RosVymazOsobuDataResponse>
      <sed:AplikacniStatus>
        <ros:VysledekKod>OK</ros:VysledekKod>
      </sed:AplikacniStatus>
      <sed:UdajeZmeny>
        <ros:CasZmeny>2016-09-19T12:28:38.825+02:00</ros:CasZmeny>
        <ros:IdZmeny>316</ros:IdZmeny>
      </sed:UdajeZmeny>
    </e24:RosVymazOsobuDataResponse>
  </e24:RosOdpoved>
</soapenv:Body>
</soapenv:Envelope>
```

13 Notifikace změn

Vložení osoby je zahrnuto do procesu notifikací změn ROS jako změna typu D (delete). Změnu lze získat službou E28 – *rosCtiZmeny*.

14 Chybová hlášení

Služba neobsahuje specifická chybová hlášení



15 Odkazy na další dokumenty

15.1 Definice služby

WSDL služby: [egon/wsdl/IszrRosVymazOsobu.wsdl](#)

XSD služby: [egon/xsd/IszrRosVymazOsobu.xsd](#)

15.2 Egon služby

[SZR_popis_eGON_sluzeb_E28_rosCtiZmeny.doc](#)