

Popis eGON služby E250i - ruianCtiPrvekOkres2

| | | | |
|-------------------------|---|---------------------------|-------------|
| Název dokumentu: | Popis eGON služeb | Verze: | 01.00 |
| Autor: | Správa základních registrů | Datum aktualizace: | 9. 12. 2020 |
| Účel: | Popis eGON služeb v rámci základních registrů | Počet stran: | 9 |

Obsah

| | | |
|-----------|--|----------|
| 1 | Účel dokumentu | 3 |
| 2 | Funkcionalita služby | 3 |
| 3 | Základní informace o službě | 3 |
| 4 | Historie služby | 3 |
| 5 | Účel služby - detailní popis | 4 |
| 6 | Věcná pravidla vztahující se ke zpracování služby | 4 |
| 6.1 | Obecné vlastnosti služeb RUIAN | 4 |
| 7 | <i>Rozpad eGon služby na primitivní služby</i> | 4 |
| 7.1 | Seznam a popis využívaných primitivních služeb | 4 |
| 7.2 | Workflow zpracování služby | 5 |
| 8 | <i>Vstupní údaje</i> | 5 |
| 8.1 | ZadostInfo | 5 |
| 8.2 | Zadost | 5 |
| 9 | Kontroly při volání služby | 6 |
| 10 | Příklad volání služby | 6 |
| 11 | <i>Výstupní údaje</i> | 7 |
| 11.1 | OdpovedInfo | 7 |
| 11.1.1 | Stavy | 7 |
| 11.2 | RuianOdpoved | 7 |
| 11.2.1 | Lokalizační údaje | 7 |
| 11.2.2 | GML property type | 8 |
| 11.2.3 | Stupeň generalizace | 8 |
| 12 | Příklad odpovědi | 8 |
| 13 | Notifikace změn | 9 |
| 14 | Chybová hlášení | 9 |
| 15 | Odkazy na další dokumenty | 9 |

1 Účel dokumentu

Účelem tohoto dokumentu je především poskytnout orgánům veřejné moci, obecně uživatelům Základních registrů, jednoduchý a srozumitelný popis jak používat příslušnou eGON službu, včetně informací pro IT pracovníky orgánů veřejné moci. Změny provádí SZR.

2 Funkcionalita služby

Služba slouží ke čtení prvku RUIAN typu Okres a prvků nadřazených.

3 Základní informace o službě

| | |
|--|---|
| Název služby | ruianCtiPrvekOkres2 |
| Označení služby | E250i |
| Verze služby | V1 |
| Publikována v katalogu služeb od verze | |
| Platnost od | 5. 12. 2020 |
| Platnost do | |
| Stav služby | Aktivní |
| Nahrazena službou | |
| Nahrazuje službu | E35i |
| Třída služby | S2 |
| Dostupnost služby, potřebná oprávnění | Veřejná služba, ověření dle registrace. |
| Režim služby | Synchronní i asynchronní |
| SLA služby | SLA-02 |

4 Historie služby

| Verze služby | Aktuální stav verze | Publikovaná v produkčním prostředí | | Popis změn oproti předchozí verzi |
|--------------|---------------------|------------------------------------|----|-----------------------------------|
| | | Od | Do | |
| V1 | aktivní | 5. 12. 2020 | | Prvotní verze |
| | | | | |
| | | | | |

5 Účel služby - detailní popis

Služba *E250i ruianCtiPrvekOkres2* slouží ke čtení prvku RUIAN typu Okres a prvků nadřazených.

Součástí vrácených údajů mohou být i lokalizační data. Z toho důvodu je výstupní struktura předávána ve standardu GML 3.2.1.

Služba může v požadovaných údajích vracet identifikátory s následujícími významy:

IdTransakce – identifikátor změnové dávky v RUIAN. RUIAN tímto identifikátorem generovaným ve vzestupné řadě označuje každou změnovou dávku (návrh změny) přijatou ze zdrojového agendového systému (ISUI, nebo ISKN). Zároveň je *IdTransakce* zapsána ke každému změněnému prvku a předávána ve službách *ruianCtiPrvek*, *ruianCtiSeznamZmen* a ve výměnném formátu RUIAN (VFR).

GlobalnildNavrhuZmeny – identifikátor návrhu změny ISUI, ve kterém byla změna prvku zaslána do RUIAN. Týká se prvků RUIAN, jejichž údaje jsou spravovány v agendovém systému ISUI.

Rizenild – identifikátor návrhu změny ISKN, ve kterém byla změna prvku zaslána do RUIAN. Týká se prvků RUIAN, jejichž údaje jsou spravovány v agendovém systému ISKN.

6 Věcná pravidla vztahující se ke zpracování služby

Služba je předána na RUIAN, kde jsou provedeny věcné kontroly a vlastní vykonání služby. Data výstupu služby jsou předána volajícímu AIS.

Věcné kontroly RUIAN:

- Kontrola zadání alespoň jednoho údaje v *PozadovaneUdaje*.
- Kontrola existence a platnosti prvku.
- Kontrola existence nepovolených znaků: '/', '\', ' ', '%', '?' v názvových polích.

6.1 Obecné vlastnosti služeb RUIAN

Veškerá volání služeb RUIAN jsou logována v RUIAN.

Služby, které vracejí lokalizační údaje, využívají standardu pro předávání prostorových dat GML ve verzi 3.2.1.

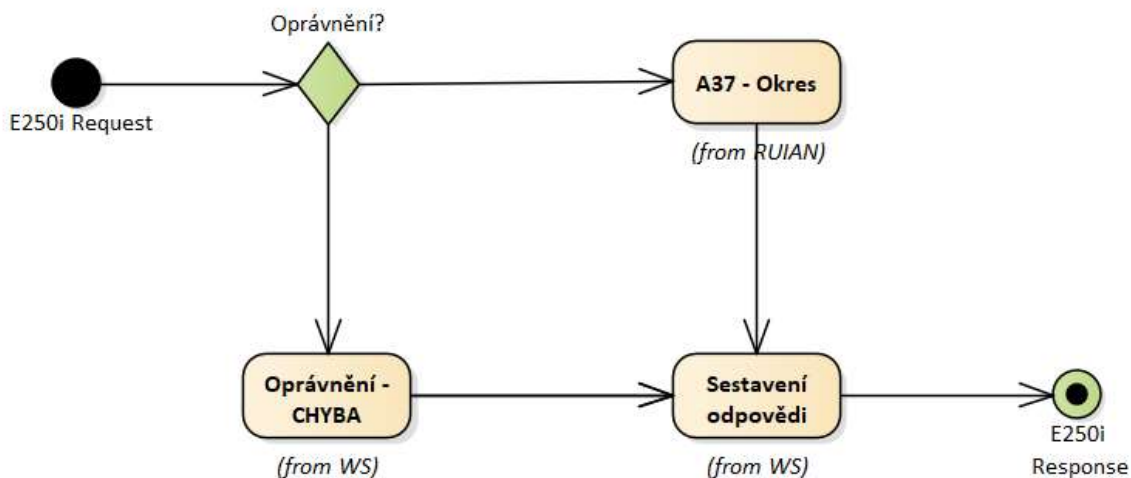
7 Rozpad eGon služby na primitivní služby

7.1 Seznam a popis využívaných primitivních služeb

V rámci zpracování jsou využívány následující interní služby:

A37 – *ruianCtiPrvekV2* - služba pro získání atributů prvku podle jeho ID

7.2 Workflow zpracování služby



8 Vstupní údaje

Vstupní údaje obsahují standardní položky, definované v datovém typu *IszrRuianCtiPrvekOkres2Type*. Bez správného vyplnění vstupních údajů nelze transakci zpracovat.

8.1 ZadostInfo

Položka *ZadostInfo* představuje standardní hlavičku datové zprávy dotazu, která je odesílána ke zpracování. Struktura a obsah hlavičky zprávy jsou dány datovým typem *ZadostInfoType*. Obsahuje údaje, které ISZR vyžaduje pro ověření přístupu ke službě. Povinné položky musí být vyplněny.

8.2 Zadost

Položka *Zadost* slouží k detailní specifikaci požadavků na službu. Vstupní parametry jsou uvedeny v elementu *RuianCtiPrvekOkres2Data*. V tomto elementu se specifikuje kód prvku v elementu *Kod* a dále požadované údaje, které má služba vrátit a to v elementu *PozadovaneUdaje*.

Na výstupu musí být požadován alespoň jeden údaj.

Specifikace požadovaných údajů je uvedena v následující tabulce:

| Název operace | Název elementu | Popis |
|---------------|------------------|---|
| CtiOkres | VsechnyInformace | Vrátit údaj (True/false) |
| | Kod | Vrátit údaj (True/false) |
| | Nazev | Vrátit údaj (True/false) |
| | Nespravny | Vrátit údaj (True/false) |
| | Vusc | Struktura viz PozadovaneUdaje služby VyhledejVusc |
| | PlatiOd | Vrátit údaj (True/false) |

| | | |
|--|----------------------|--------------------------|
| | IdTransakce | Vrátit údaj (True/false) |
| | GlobalnIdNavrhuZmeny | Vrátit údaj (True/false) |
| | NutsLau | Vrátit údaj (True/false) |
| | DefinicniBod | Vrátit údaj (True/false) |
| | Hranice | Vrátit údaj (True/false) |
| | DatumVzniku | Vrátit údaj (True/false) |

9 Kontroly při volání služby

Na vstupu jsou prováděny běžné kontroly na oprávnění při volání služby. Dále jsou prováděny věcné kontroly popsané v kapitole Vstupní údaje.

10 Příklad volání služby

```
<soapenv:Envelope xmlns:soapenv="http://schemas.xmlsoap.org/soap/envelope/"
xmlns:urn="urn:cz:isvs:iszr:schemas:IszrRuianCtiPrvekOkres2:v1"
xmlns:urn1="urn:cz:isvs:iszr:schemas:IszrAbstract:v1"
xmlns:urn2="urn:cz:isvs:reg:schemas:RegTypy:v1"
xmlns:urn3="urn:cz:isvs:ruian:schemas:CtiOkres:v2"
xmlns:urn4="urn:cz:isvs:ruian:schemas:OkresPolozkyBase:v2"
xmlns:urn5="urn:cz:isvs:ruian:schemas:VuscPolozkyBase:v2"
xmlns:urn6="urn:cz:isvs:ruian:schemas:RegionSoudrznostiPolozkyBase:v2"
xmlns:urn7="urn:cz:isvs:ruian:schemas:StatPolozkyBase:v2"
xmlns:urn8="urn:cz:isvs:ruian:schemas:OkresPolozky:v2">
  <soapenv:Header/>
  <soapenv:Body>
    <urn:RuianCtiPrvekOkres2>
      <urn1:ZadostInfo>
        <urn2:CasZadosti>2012-01-09T00:00:00.000+01:00</urn2:CasZadosti>
        <urn2:Agenda>Axxx</urn2:Agenda>
        <urn2:AgendovaRole>CRxxx</urn2:AgendovaRole>
        <urn2:Ovm>ovm</urn2:Ovm>
        <urn2:Ais>ais</urn2:Ais>
        <urn2:AgendaZadostId>000a2384-33bc-4b33-8534-4169d3155f90</urn2:AgendaZadostId>
      </urn1:ZadostInfo>
      <urn:Zadost>
        <urn:RuianCtiPrvekOkres2Data>
          <urn3:Kod>3201</urn3:Kod>
          <urn3:PozadovaneUdaje>
            <urn4:VsechnyInformace>true</urn4:VsechnyInformace>
            <urn4:Vusc>
              <urn5:Kod>true</urn5:Kod>
              <urn5:RegionSoudrznosti>
                <urn6:Kod>true</urn6:Kod>
                <urn6:Stat>
                  <urn7:Kod>true</urn7:Kod>
                </urn6:Stat>
              </urn5:RegionSoudrznosti>
            </urn4:Vusc>
          </urn3:PozadovaneUdaje>
        </urn:RuianCtiPrvekOkres2Data>
      </urn:Zadost>
    </urn:RuianCtiPrvekOkres2>
  </soapenv:Body>
</soapenv:Envelope>
```

11 Výstupní údaje

Výstupní údaje obsahují položky definované v datovém typu *RuianCtiPrvekOkres2ResponseType*.

11.1 OdpovedInfo

Struktura položky *OdpovedInfo* obsahuje údaje, které ISZR ale i AIS očekává k dokončení vyřízení požadavku. Struktura a obsah hlavičky zprávy jsou dány datovým typem *OdpovedInfoType*.

11.1.1 Stav

Stav provedení služby je uveden v elementu *Status/VysledekKod*:

- OK – služba byla zpracována v pořádku
- VAROVANI – nastala situace, na kterou je vhodné upozornit
- CHYBA – zpracování není možné provést

Pokud skončí služba stavem *CHYBA* nebo *VAROVANI* a jsou známy detailnější informace, jsou podrobnosti uvedeny v elementu *VysledekDetail*.

Definované situace pro varování jsou uvedeny v následující tabulce:

| VysledekSubKod | VysledekPopis |
|----------------------|------------------------|
| SPECIFIKACE V POPISU | Prvek: Okres nenalezen |
| SPECIFIKACE V POPISU | Prvek: Okres smazán |

Definované chybové stavy jsou uvedeny v následující tabulce:

| VysledekSubKod | VysledekPopis |
|----------------------|---|
| SPECIFIKACE V POPISU | Prvek: Okres - nevalidní dotaz - nezadány požadované informace. |

Stav *CHYBA* dále může nastat v situaci, kdy službu nebylo možné z nějakého závažného důvodu vykonat nebo sestavit odpověď. Příkladem situace, ve které vzniká tato chyba, je například chybný vstup služby, nedostupnost databáze nebo základního registru a podobně.

11.2 RuianOdpoved

Položka je vyplněna, pokud bylo provedeno volání RUIAN. V elementu jsou vrácena aplikační data. Jsou umístěna v elementu *RuianCtiPrvekOkres2DataResponse* a to ve struktuře odpovídající požadovaným hodnotám.

11.2.1 Lokalizační údaje

V odpovědi služby jsou uvedeny lokalizační údaje. Pro jejich uložení je užito standardu GML. Lokalizační údaje jsou uloženy v elementu *Geometrie*.

Uvnitř elementu *Geometrie* se podle typu prvku vyskytuje element *DefinicniBod*, *Hranice*, *DefinicniCara*.

Hranicí je míněn polygon, nebo multipolygon. Následující tabulka definuje, které typy geometrie jsou v této službě obsaženy.

| Název operace | Typ geometrie | Kód prvku | GML property type |
|---------------|---------------|-----------|------------------------------|
| CtiOkres | DefiniciBod | DOK | gml:PointPropertyType |
| | Hranice | POK | gml:MultiSurfacePropertyType |

11.2.2 GML property type

Popis je uveden v samostatném dokumentu *SZR_popis_eGON_služeb_obecné_RUAIN*.

11.2.3 Stupeň generalizace

Popis je uveden v samostatném dokumentu *SZR_popis_eGON_služeb_obecné_RUAIN*.

12 Příklad odpovědi

```
<soapenv:Envelope xmlns:soapenv="http://schemas.xmlsoap.org/soap/envelope/"
xmlns:autocont1="urn:cz:isvs:iszr:services:IszrProbe:v1"
xmlns:abs="urn:cz:isvs:iszr:schemas:IszrAbstract:v1"
xmlns:autocont2="urn:cz:isvs:iszr:schemas:IszrRuianCtiPrvekOkres2:v1"
xmlns:reg="urn:cz:isvs:reg:schemas:RegTypy:v1" xmlns:xlink="http://www.w3.org/1999/xlink"
xmlns:autocont3="http://www.opengis.net/gml/3.2"
xmlns:autocont4="urn:cz:isvs:ruian:schemas:CtiOkres:v2"
xmlns:xsi="http://www.w3.org/2001/XMLSchema-instance"
xmlns:autocont5="urn:cz:isvs:ruian:schemas:Okres:v2"
xmlns:autocont6="urn:cz:isvs:ruian:schemas:Vusc:v2"
xmlns:autocont7="urn:cz:isvs:ruian:schemas:RegionSoudrznosti:v2"
xmlns:autocont8="urn:cz:isvs:ruian:schemas:Stat:v2"
xmlns:autocont9="urn:cz:isvs:ruian:schemas:OkresGML:v2">
  <soapenv:Header/>
  <soapenv:Body>
    <autocont2:RuianCtiPrvekOkres2Response>
      <abs:OdpovedInfo>
        <reg:CasOdpovedi>2020-12-10T07:27:08.0690751+01:00</reg:CasOdpovedi>
        <reg:Status>
          <reg:VysledekKod>OK</reg:VysledekKod>
        </reg:Status>
        <reg:AgendaZadostId>000a2384-33bc-4b33-8534-4169d3155f90</reg:AgendaZadostId>
        <reg:IszrZadostId>93dfd198-3e84-13ed-9724-2cd401fa3000</reg:IszrZadostId>
      </abs:OdpovedInfo>
      <autocont2:RuianOdpoved>
        <autocont2:RuianCtiPrvekOkres2DataResponse>
          <autocont4:Okres autocont3:id="id.3201">
            <autocont3:boundedBy xsi:nil="true"/>
            <autocont5:Kod>3201</autocont5:Kod>
            <autocont5:Nazev>Benešov</autocont5:Nazev>
            <autocont5:Vusc>
              <autocont6:Kod>27</autocont6:Kod>
              <autocont6:RegionSoudrznosti>
                <autocont7:Kod>27</autocont7:Kod>
                <autocont7:Stat>
                  <autocont8:Kod>1</autocont8:Kod>
                </autocont7:Stat>
              </autocont6:RegionSoudrznosti>
            </autocont5:Vusc>
            <autocont9:PlatiOd>2020-08-06T00:00:00+02:00</autocont9:PlatiOd>
            <autocont9:IdTransakce>3390941</autocont9:IdTransakce>
            <autocont9:GlobalniIdNavrhuZmeny>2273483</autocont9:GlobalniIdNavrhuZmeny>
            <autocont9:NutsLau>CZ0201</autocont9:NutsLau>
            <autocont9:Geometrie/>
            <autocont9:NespravneUdaje/>
            <autocont9:DatumVzniku>1960-04-11T00:00:00+01:00</autocont9:DatumVzniku>
          </autocont4:Okres>
        </autocont2:RuianCtiPrvekOkres2DataResponse>
      </autocont2:RuianOdpoved>
    </autocont2:RuianCtiPrvekOkres2Response>
  </soapenv:Body>
</soapenv:Envelope>
```


13 Notifikace změn

Služba není editační, notifikace změn pro ni není relevantní.

14 Chybová hlášení

Služba neobsahuje specifická chybová hlášení.

15 Odkazy na další dokumenty

WSDL služby: egon/wsd/IszrRuianCtiPrvekOkres2.wsdl
XSD služby: egon/xsd/IszrRuianCtiPrvekOkres2.xsd

Obecné RUIAN: SZR_popis_eGON_sluzeb_obecné_RUIAN.doc