

## Popis eGON služby

---

### E34T - ruianVyhledejPrvekVolebniOkrsek

<b>Název dokumentu:</b>	Popis eGON služeb	<b>Verze:</b>	04.04
<b>Autor:</b>	Správa základních registrů	<b>Datum aktualizace:</b>	10. 6. 2019
<b>Účel:</b>	Popis eGON služeb v rámci základních registrů	<b>Počet stran:</b>	9

## Obsah

<b>1</b>	<b>Účel dokumentu.....</b>	<b>3</b>
<b>2</b>	<b>Funkcionalita služby.....</b>	<b>3</b>
<b>3</b>	<b>Základní informace o službě.....</b>	<b>3</b>
<b>4</b>	<b>Historie služby.....</b>	<b>3</b>
<b>5</b>	<b>Účel služby - detailní popis.....</b>	<b>4</b>
<b>6</b>	<b>Věcná pravidla vztahující se ke zpracování služby .....</b>	<b>4</b>
<b>7</b>	<b>Rozpad eGon služby na primitivní služby .....</b>	<b>4</b>
7.1	Seznam a popis využívaných primitivních služeb	4
7.2	Workflow zpracování služby	5
<b>8</b>	<b>Vstupní údaje.....</b>	<b>5</b>
8.1	ZadostInfo	5
8.2	Zadost	5
<b>9</b>	<b>Kontroly při volání služby.....</b>	<b>6</b>
<b>10</b>	<b>Příklad volání služby.....</b>	<b>6</b>
<b>11</b>	<b>Výstupní údaje .....</b>	<b>7</b>
11.1	OdpovedInfo	7
11.1.1	Stavy	7
11.2	RuianOdpoved	8
<b>12</b>	<b>Příklad odpovědi.....</b>	<b>8</b>
<b>13</b>	<b>Notifikace změn .....</b>	<b>8</b>
<b>14</b>	<b>Chybová hlášení.....</b>	<b>9</b>
<b>15</b>	<b>Odkazy na další dokumenty .....</b>	<b>9</b>
15.1	Definice služby	9

## 1 Účel dokumentu

Účelem tohoto dokumentu je především poskytnout orgánům veřejné moci, obecně uživatelům Základních registrů, jednoduchý a srozumitelný popis jak používat příslušnou eGON službu, včetně informací pro IT pracovníky orgánů veřejné moci. Změny provádí SZR.

## 2 Funkcionalita služby

Služba *E34T ruianVyhledejPrvekVolebniOkrsek* slouží k vyhledání prvku Volební okrsek v RUIAN podle zadaných kritérií.

## 3 Základní informace o službě

Název služby	<b>ruianVyhledejPrvekVolebniOkrsek</b>
Označení služby	<b>E34T</b>
Verze služby	V1
Publikována v katalogu služeb od verze	
Platnost od	1. 12. 2013
Platnost do	31.12.2022
Stav služby	Aktivní
Nahrazena službou	E249t
Nahrazuje službu	
Třída služby	S2
Dostupnost služby, potřebná oprávnění	Ověření dle registrace.
Režim služby	Synchronní i asynchronní
SLA služby	SLA-NA

## 4 Historie služby

Verze služby	Aktuální stav verze	Publikovaná v produkčním prostředí		Popis změn oproti předchozí verzi
		Od	Do	
V1	aktivní	1. 12. 2013		Prvotní verze
V1.1	Aktivní	2. 5. 2019	31.12.2022	Změny ve vyhledávání jednotlivých prvků

## 5 Účel služby - detailní popis

Služba *E34T ruianVyhledejPrvekVolebniOkrsek* slouží k vyhledání prvku Volební okrsek v RUIAN podle zadaných kritérií.

Prvek je možné vyhledávat podle vybraných hodnot údajů daného prvku, nebo vybraných hodnot atributů nadřazených prvků nebo ohradou (zadání souřadnic lomových bodů polygonu). Prvky jsou do ohrady vybrány na základě polohy definičních bodů, v případě prvku ulice potom na základě průběhu definiční čáry ulice.

Služba vrací seznam prvků s identifikátorem nalezeného prvku a požadovanými hodnotami údajů daného prvku.

## 6 Věcná pravidla vztahující se ke zpracování služby

Služba je předána na RUIAN, kde jsou provedeny věcné kontroly a vlastní vykonání služby. Data výstupu služby jsou předána volajícímu AIS.

Věcné kontroly RUIAN:

- Kontrola zadání alespoň jednoho údaje v *PozadovaneUdaje*.
- Kontrola existence nepovolených znaků: '/', '\', ' ', '%', '?' v názvových polích
- Kontrola překročení počtu nalezených záznamů. Maximální počet vrácených záznamů je 500.
- Kontrola splnění minimálního omezení výběrových podmínek dle následující tabulky:

Metoda služby	Pravidlo minimálního omezení výběrových podmínek	Text chybové zprávy
VyhledejVolebniOkrsek	Zadána Obec nebo Momc (u všech kód nebo název) nebo ohrada.	Prvek: VolebniOkrsek- nevalidní dotaz - nedostatečná omezující podmínka

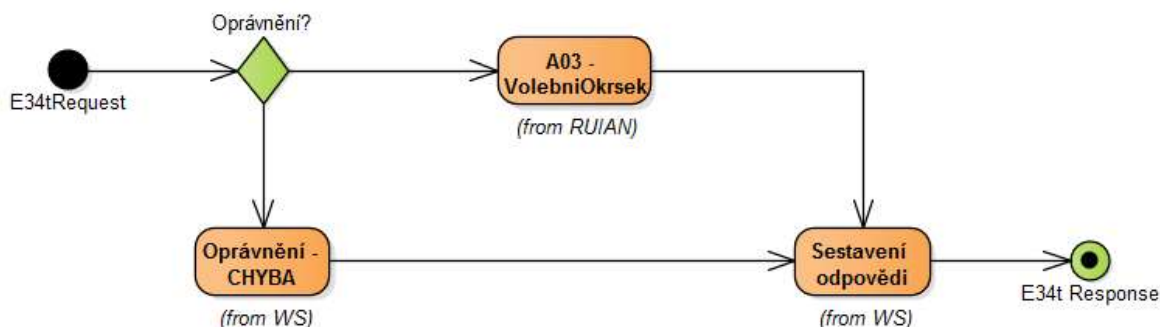
## 7 Rozpad eGon služby na primitivní služby

### 7.1 Seznam a popis využívaných primitivních služeb

V rámci zpracování jsou využívány následující interní služby:

- *A03 – ruianVyhledejPrvek* – služba pro vyhledání prvku RUIAN.

## 7.2 Workflow zpracování služby



## 8 Vstupní údaje

Vstupní údaje obsahují položky definované v datovém typu *RuianVyhledejPrvekVolebniOkrsekType*. Bez správného vyplnění vstupních údajů nelze transakci zpracovat.

### 8.1 ZadostInfo

Položka *ZadostInfo* představuje standardní hlavičku datové zprávy dotazu, která je odesílána ke zpracování. Struktura a obsah hlavičky zprávy jsou dány datovým typem *ZadostInfoType*. Obsahuje údaje, které ISZR vyžaduje pro ověření přístupu ke službě. Povinné položky musí být vyplněny.

### 8.2 Zadost

Položka *Zadost* slouží k detailní specifikaci požadavků na službu. Vstupní parametry jsou uvedeny v elementu *RuianVyhledejPrvekVolebniOkrsekData*. V tomto elementu se specifikují podmínky hledání v elementu *Podminka* a dále požadované údaje, které má služba vrátit a to v elementu *PozadovaneUdaje*. Vyhledání se provádí podle všech zadaných parametrů v logickém součinu.

V případě kódu se hledá úplná shoda, v případě názvu se nerozlišuje velikost písmen. Na výstupu musí být požadován alespoň jeden údaj.

Specifikace podmínky je uvedena v následující tabulce:

Název operace	Název elementu	Popis
VyhledejVolebniOkrsek	Kod	Kód volebního okrsku
	Cislo	Číslo volebního okrsku
	Obec	Struktura viz Podminka služby VyhledejObec
	Momc	Struktura viz Podminka služby VyhledejMomc
	Ohrada	Body vymezené území, ve kterém se vyhledává.

Specifikace požadovaných údajů je uvedena v následující tabulce:

Název operace	Název elementu	Popis
VyhledejVolebniOkrsek	VsechnyInformace	Vrátit údaj (True/false)
	Kod	Vrátit údaj (True/false)
	Cislo	Vrátit údaj (True/false)
	Nespravny	Vrátit údaj (True/false)
	Obec	Struktura viz PozadovaneUdaje služby VyhledejObec

	Momc	Struktura viz PozadovaneUdaje služby VyhledejMomc
	Poznamka	Vrátit údaj (True/false)

Při vyvolání služby jsou prováděny následující kontroly:

- Kontrola zadání alespoň jednoho údaje v *PozadovaneUdaje*.
- Kontrola existence a platnosti prvku.
- Zadání údajů buď *Obec* nebo *Momc* v podmínce je povinné.

## 9 Kontroly při volání služby

Na vstupu jsou prováděny běžné kontroly na oprávnění při volání služby. Dále jsou prováděny věcné kontroly popsané v kapitole Vstupní údaje. Při překročení počtu záznamů je nutné zúžit zadání vyhledávacích podmínek.

## 10 Příklad volání služby

```
<s:Envelope xmlns:s="http://schemas.xmlsoap.org/soap/envelope/">
  <s:Header>
    <Action s:mustUnderstand="1"
xmlns="http://schemas.microsoft.com/ws/2005/05/addressing/none">IszrRuianVyhledejPrvekVolebniOkrsek</Action>
  </s:Header>
  <s:Body xmlns:xsi="http://www.w3.org/2001/XMLSchema-instance"
xmlns:xsd="http://www.w3.org/2001/XMLSchema">
    <RuianVyhledejPrvekVolebniOkrsek
xmlns="urn:cz:isvs:iszr:schemas:IszrRuianVyhledejPrvekVolebniOkrsek:v1">
      <ZadostInfo xmlns="urn:cz:isvs:iszr:schemas:IszrAbstract:v1">
        <CasZadosti xmlns="urn:cz:isvs:reg:schemas:RegTypy:v1">2013-12-06T09:59:30.6020568+01:00</CasZadosti>
        <Agenda xmlns="urn:cz:isvs:reg:schemas:RegTypy:v1">Axxx</Agenda>
        <AgendovaRole xmlns="urn:cz:isvs:reg:schemas:RegTypy:v1">CRxxx</AgendovaRole>
        <Ovm xmlns="urn:cz:isvs:reg:schemas:RegTypy:v1">OVM</Ovm>
        <Ais xmlns="urn:cz:isvs:reg:schemas:RegTypy:v1">1</Ais>
        <Subjekt xmlns="urn:cz:isvs:reg:schemas:RegTypy:v1">subjekt</Subjekt>
        <Uzivatel xmlns="urn:cz:isvs:reg:schemas:RegTypy:v1">uzivatel</Uzivatel>
        <DuvodUcel xmlns="urn:cz:isvs:reg:schemas:RegTypy:v1">duvoducel</DuvodUcel>
        <AgendaZadostId xmlns="urn:cz:isvs:reg:schemas:RegTypy:v1">3c98d0aa-0537-42d7-b7fa-0ec1497873cc</AgendaZadostId>
      </ZadostInfo>
      <Zadost>
        <RuianVyhledejPrvekVolebniOkrsekData>
          <Podminka xmlns="urn:cz:isvs:ruian:schemas:VyhledejVolebniOkrsek:v1">
            <Obec xmlns="urn:cz:isvs:ruian:schemas:VolebniOkrsekPodminka:v1">
              <Kod xmlns="urn:cz:isvs:ruian:schemas:Obec:v1">11111</Kod>
            </Obec>
          </Podminka>
        </RuianVyhledejPrvekVolebniOkrsekData>
      </Zadost>
    </RuianVyhledejPrvekVolebniOkrsek>
  </s:Body>
</s:Envelope>
```

## 11 Výstupní údaje

Výstupní údaje obsahují položky dané datovým typem *RuianVyhledejPrvekVolebniOkrsekResponseType*.

### 11.1 OdpovedInfo

Struktura položky *OdpovedInfo* obsahuje údaje, které ISZR ale i AIS očekává k dokončení vyřízení požadavku. Struktura a obsah hlavičky zprávy jsou dány datovým typem *OdpovedInfoType*.

#### 11.1.1 Stavý

Stav provedení služby je uveden v elementu *Status/VysledekKod*:

- OK – služba byla zpracována v pořádku
- **VAROVÁNÍ** – při zpracování nastala situace, na kterou je vhodné upozornit
- **CHYBA** – zpracování není možné provést

Pokud skončí služba stavem **CHYBA** nebo **VAROVANI**, a jsou známy detailnější informace, podrobnosti jsou uvedeny v elementu *VysledekDetail*.

Stav **VAROVANI** nastává např. v situacích:

Situace	VysledekSubKod	VysledekPopis
Neexistující kód/název prvku	SPECIFIKACE V POPISU	Prvek: VolebniOkrsek - nenalezen

Stav **CHYBA** nastává např. v situacích:

Situace	VysledekSubKod	VysledekPopis
Nejsou zadány požadované informace	SPECIFIKACE V POPISU	Prvek: VolebniOkrsek - nevalidní dotaz - nezadány požadované informace
Požadovaný výsledek obsahuje více než 500 záznamů	SPECIFIKACE V POPISU	Prvek: VolebniOkrsek příliš mnoho záznamů Řešení: Zadejte další omezující podmínky.
Není zadána dostatečná podmínka	SPECIFIKACE V POPISU	Prvek: VolebniOkrsek - nevalidní dotaz - nedostatečná omezující podmínka Řešení: Zadejte položky uvedené v pravidlech minimálního omezení výběrových podmínek podle tabulky v kapitole 6.
Pro prvky parcela, stavební objekt a adresní místo je ověřována plocha zadané ohrady.	SPECIFIKACE V POPISU	Překročena plocha ohrady Řešení: Zadejte menší plochu pro vyhledání prvků.

Situace, kdy je překročena plocha ohrady, která je pro tyto prvky stanovena na 5km <sup>2</sup> .		
---	--	--

Stav CHYBA dále může nastat v situaci, kdy službu nebylo možné z nějakého závažného důvodu vykonat nebo sestavit odpověď. Příkladem situace, ve které vzniká tato chyba, je například chybný vstup služby, nedostupnost databáze nebo základního registru a podobně.

## 11.2 RuianOdpoved

Obsahem je element *RuianVyhledejPrvekVolebniOkrsekData*, který obsahuje jediný výstupní parametr *VolebniOkrsky*, jehož struktura odpovídá vždy příslušné struktuře prvku v RUIAN – v tomto případě volebního okrsku.

## 12 Příklad odpovědi

```
<soapenv:Envelope xmlns:soapenv="http://schemas.xmlsoap.org/soap/envelope/"
xmlns:autocont1="urn:cz:isvs:iszr:services:IszrRosCtiSeznamEditoru:v1"
xmlns:abs="urn:cz:isvs:iszr:schemas:IszrAbstract:v1"
xmlns:autocont2="urn:cz:isvs:iszr:schemas:IszrRuianVyhledejPrvekVolebniOkrsek:v1"
xmlns:reg="urn:cz:isvs:reg:schemas:RegTypy:v1"
xmlns:xlin1="http://www.w3.org/1999/xlink"
xmlns:autocont3="urn:cz:isvs:ruian:schemas:VyhledejVolebniOkrsek:v1"
xmlns:autocont4="urn:cz:isvs:ruian:schemas:VolebniOkrsek:v1">
  <soapenv:Header />
  <soapenv:Body>
    <autocont2:RuianVyhledejPrvekVolebniOkrsekResponse>
      <abs:OdpovedInfo>
        <reg:CasOdpovedi>2014-01-08T17:57:04.2904933+01:00</reg:CasOdpovedi>
        <reg:Status>
          <reg:VysledekKod>OK</reg:VysledekKod>
        </reg:Status>
        <reg:AgendaZadostId>78b9051b-bc3d-4409-b5f8-2fe07992e1cf</reg:AgendaZadostId>
        <reg:IszrZadostId>4d634450-a8d8-139f-9594-1b666alde002</reg:IszrZadostId>
      </abs:OdpovedInfo>
      <autocont2:RuianOdpoved>
        <autocont2:RuianVyhledejPrvekVolebniOkrsekDataResponse>
          <autocont3:VolebniOkrsek>
            <autocont3:VolebniOkrsek>
              <autocont4:Kod>18813</autocont4:Kod>
              <autocont4:Cislo>1</autocont4:Cislo>
            </autocont3:VolebniOkrsek>
            <autocont3:VolebniOkrsek>
              <autocont4:Kod>18815</autocont4:Kod>
              <autocont4:Cislo>2</autocont4:Cislo>
            </autocont3:VolebniOkrsek>
          </autocont3:VolebniOkrsek>
        </autocont2:RuianVyhledejPrvekVolebniOkrsekDataResponse>
      </autocont2:RuianOdpoved>
    </autocont2:RuianVyhledejPrvekVolebniOkrsekResponse>
  </soapenv:Body>
</soapenv:Envelope>
```

## 13 Notifikace změn

Služba není editační, notifikace změn pro ni není relevantní.



## 14 Chybová hlášení

Služba neobsahuje specifická chybová hlášení.

## 15 Odkazy na další dokumenty

### 15.1 Definice služby

**WSDL služby:** <egon/wsd/IszrRuianVyhledejPrvekVolebniOkrsek.wsdl>  
**XSD služby:** <egon/xsd/IszrRuianVyhledejPrvekVolebniOkrsek.xsd>