

Popis eGON služby

E212 - rppVlozOvmSpuu

Název dokumentu:	Popis eGON služeb	Verze:	01.02
Autor:	Správa základních registrů	Datum aktualizace:	13. 6. 2022
Účel:	Popis eGON služeb v rámci základních registrů	Počet stran:	10

Obsah

1	Účel dokumentu.....	3
2	Funkcionalita služby.....	3
3	Základní informace o službě.....	3
4	Historie služby.....	3
5	Účel služby - detailní popis.....	4
6	Věcná pravidla vztahující se ke zpracování služby	4
6.1	Věcná pravidla ISZR	4
6.2	Věcná pravidla RPP	4
6.3	Obecné vlastnosti služeb RPP	5
7	Rozpad eGon služby na primitivní služby	5
7.1	Seznam a popis využívaných primitivních služeb	5
7.2	Workflow zpracování služby	5
8	Vstupní údaje.....	5
8.1	ZadostInfo	5
8.2	Zadost	5
9	Kontroly při volání služby.....	6
10	Příklad volání služby.....	6
10.1	Příklad volání služby	6
11	Výstupní údaje	6
11.1	OdpovedInfo	6
11.1.1	Stavy	7
11.2	RppOdpoved	9
12	Příklad odpovědi.....	9
12.1	Příklad odpovědi	9
13	Notifikace změn	9
14	Chybová hlášení	10
15	Odkazy na další dokumenty	10
15.1	Definice služby	10
15.2	Egon služby	10

1 Účel dokumentu

Účelem tohoto dokumentu je především poskytnout orgánům veřejné moci, obecně uživatelům Základních registrů, jednoduchý a srozumitelný popis jak používat příslušnou eGON službu, včetně informací pro IT pracovníky orgánů veřejné moci. Změny provádí SZR.

2 Funkcionalita služby

Služba provádí zápis nového OVM nebo SPUU.

3 Základní informace o službě

Název služby	rppVlozOvmSpuu
Označení služby	E212
Verze služby	V1.2
Publikována v katalogu služeb od verze	
Platnost od	16. 6.2017
Platnost do	
Stav služby	Aktivní
Nahrazena službou	
Nahrazuje službu	
Třída služby	E
Dostupnost služby, potřebná oprávnění	Veřejná, ověření dle registrace
Režim služby	synchronní i asynchronní
SLA služby	SLA-05

4 Historie služby

V tabulce níže jsou uvedeny údaje o všech verzích dané služby, jejím životním cyklu v produkčním prostředí a popis změn mezi jednotlivými verzemi.

Verze služby	Aktuální stav verze	Publikovaná v produkčním prostředí		Popis změn oproti předchozí verzi
		Od	Do	
V1.0	Neaktivní	16. 6.2017	31. 8. 2018	Prvotní verze
V1.1	neaktivní	1. 9. 2018	25. 6. 2022	Rozšíření dle věcného obsahu RPP
V1.2	aktivní	25. 6. 2022		Rozšíření dle věcného obsahu RPP

5 Účel služby - detailní popis

Služba *E212 rppVlozOvmSpuu* provádí zápis nového OVM nebo SPUU.

Služba vrátí výsledný status úspěšného zpracování nebo chybový status.

V případě, že vstupní data obsahují odkazy do ostatních ZR, pak tyto odkazy musí být uvedeny podle typu odkazu v systémové části dotazu (*SeznamIco*, *SeznamIdAdres*, *MapaAifo*).

6 Věcná pravidla vztahující se ke zpracování služby

Služba je předána na RPP, kde jsou provedeny věcné kontroly a vlastní vykonání služby. Data výstupu služby jsou předána volajícímu AIS.

6.1 Věcná pravidla ISZR

- Pokud je zadáno AIFO v *MapaAifo*, provádí se překlad v ORG a kontrola existence v ROB. Při neúspěchu je služba ukončena chybou bez předání do RPP.
- Pokud je zadáno IČO v *SeznamIco*, provádí se kontrola existence v ROS. Při neúspěchu je služba ukončena chybou bez předání do RPP.
- Pokud je zadáno adresní místo nebo adresní lokalita v *SeznamIdAdres*, provádí se kontrola existence v RUIAN. Při neúspěchu je služba ukončena chybou bez předání do RPP.

6.2 Věcná pravidla RPP

V případě, že vstupní data obsahují odkazy do ostatních ZR, pak tyto odkazy jsou uvedeny podle typu v řídicí části služby (v *SeznamICO*, *SeznamIdAdres*, *MapaAifo*).

Věcná pravidla:

- musí být uvedeny údaje pouze pro OVM, nebo pouze pro SPUU,
- povinnost vyplnění je řízena XSD, na různé typy OVM se vztahují zvláštní pravidla (viz další body)
- každé OVM musí mít alespoň jednu osobu v čele (neplatí pro OVM vzniklé automatizovaně na základě notifikací z registru ROS),
- každé OVM musí mít definovaný alespoň jeden právní předpis (neplatí pro OVM vzniklé automatizovaně na základě notifikací z registru ROS),
- pokud je vkládáno OVM typu S (z ROS), pak musí vstupní parametry obsahovat IČO a kód právní formy, nesmí obsahovat název, AIFO a sídlo OVM,
- pokud je vkládáno OVM typu B (z ROB), pak vstupní parametry musí obsahovat AIFO, nesmí obsahovat IČO, název, kód právní formy a sídlo OVM,
- pokud je vkládáno OVM typu O (ostatní), pak musí obsahovat název, sídlo OVM, nesmí obsahovat AIFO, IČO, kód právní formy, přičemž sídlo OVM může být uvedeno
 - odkazem do RUIAN,
 - textovou adresou,
- Osoba v čele může být definována takto
 - Pouze AIFO,
 - Pouze IČO,
 - Pouze jménem a příjmením a pobyttem (odkazem do RUIAN, nebo textovou adresou).

6.3 Obecné vlastnosti služeb RPP

Veškerá volání služeb RPP jsou logována v RPP.

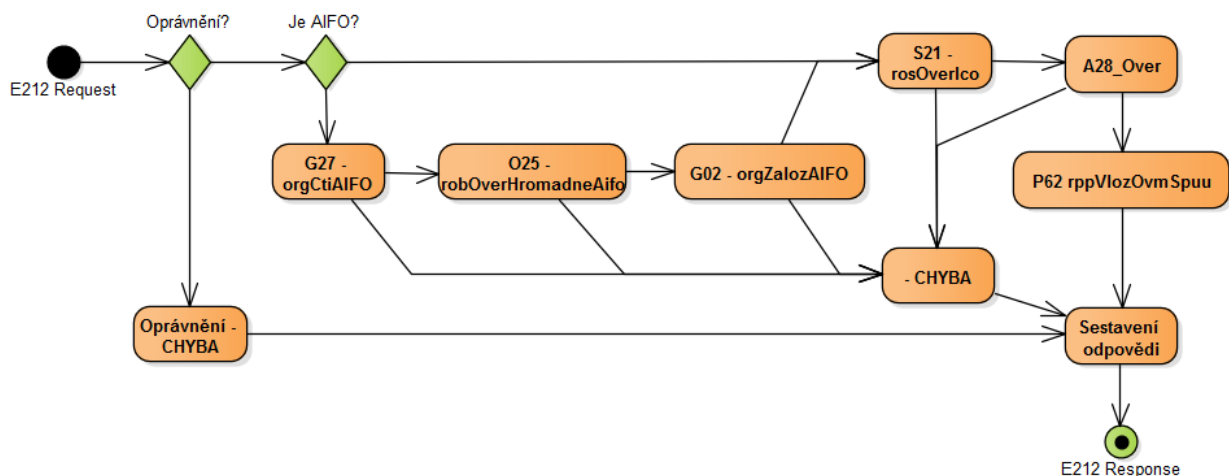
7 Rozpad eGon služby na primitivní služby

7.1 Seznam a popis využívaných primitivních služeb

V rámci zpracování jsou využívány následující interní služby:

- *G27 – orgCtiAifo* – překlad AIFO z AIFO_{AIS} na AIFO_{ROB}
- *O25 – robOverHromadneAifo* – ověření existence AIFO v ROB
- *G02 – orgZalozAifo* – překlad AIFO z AIFO_{ROB} na AIFO_{RPP}. Při neexistenci cílové AIFO vytvoří
- *P62 – rppVlozOvmSpuu* – vložení OVM nebo SPUU do RPP
- *S21 – rosOverlco* – ověření existence IČO
- *A28 – ruianCtiProRob* – ověření existence v RUIAN

7.2 Workflow zpracování služby



8 Vstupní údaje

Vstupní údaje obsahují položky definované v datovém typu *RppVlozOvmSpuuType*. Bez správného vyplnění vstupních údajů nelze transakci zpracovat.

8.1 ZadostInfo

Položka *ZadostInfo* představuje standardní hlavičku datové zprávy dotazu, která je odesílána ke zpracování. Struktura a obsah hlavičky zprávy jsou dány datovým typem *ZadostInfoType*. Obsahuje údaje, které ISZR vyžaduje pro ověření přístupu ke službě. Povinné položky musí být vyplněny.

8.2 Zadost

Položka *Zadost* slouží k detailní specifikaci požadavků na službu. Vstupní parametry jsou uvedeny v elementu *RppVlozOvmSpuuData*.

Vstupní parametry jsou dány XSD a výše uvedenými věcnými pravidly.

9 Kontroly při volání služby

Na vstupu jsou prováděny běžné kontroly na oprávnění při volání služby.

Dále jsou prováděny věcné kontroly popsané v kapitole Vstupní údaje.

10 Příklad volání služby

10.1 Příklad volání služby

```
<soapenv:Envelope xmlns:soapenv="http://schemas.xmlsoap.org/soap/envelope/"
xmlns:urn="urn:cz:isvs:iszr:schemas:IszrRppVlozOvmSpuu:v1"
xmlns:urn1="urn:cz:isvs:iszr:schemas:IszrAbstract:v1"
xmlns:urn2="urn:cz:isvs:reg:schemas:RegTypy:v1"
xmlns:urn3="urn:cz:isvs:rpp:schemas:RppEditaceData:v1"
xmlns:urn4="urn:cz:isvs:rpp:schemas:RppEditaceTypy:v1">
  <soapenv:Header/>
  <soapenv:Body>
    <urn:RppVlozOvmSpuu>
      <urn1:ZadostInfo>
        <urn2:CasZadosti>2011-11-28T00:00:00.000+01:00</urn2:CasZadosti>
        <urn2:Agenda>Axxx</urn2:Agenda>
        <urn2:AgendovaRole>CRxxx</urn2:AgendovaRole>
        <urn2:Ovm>ovm</urn2:Ovm>
        <urn2:Ais>ais</urn2:Ais>
        <urn2:AgendaZadostId>00000000-0000-0000-0000-
000000000000</urn2:AgendaZadostId>
      </urn1:ZadostInfo>
      <urn1:SeznamIco><urn2:Ico
stavOvereniIco="false">00828963</urn2:Ico></urn1:SeznamIco><urn:Zadost>
      <urn:RppVlozOvmSpuuData>
        <!--You have a CHOICE of the next 2 items at this level-->
        <urn3:UdajeOvm>
          <urn4:IdentifikatorOvm>00050402</urn4:IdentifikatorOvm>
          <urn4:TypOvm>S</urn4:TypOvm>
          <urn4:NazevOvm>OVM00050402</urn4:NazevOvm>

          <urn4:OrganizacniJednotkaStatu>>false</urn4:OrganizacniJednotkaStatu>
          <urn4:Ico>00828963</urn4:Ico>
          <urn4:KodPravniFormy>100</urn4:KodPravniFormy>
          <urn4:KodAgendyEditora>A120</urn4:KodAgendyEditora>
          <urn4:KodOvmEditora>00025429</urn4:KodOvmEditora>
          <urn4:PusobnostOd>2012-03-13+01:00</urn4:PusobnostOd>
        </urn3:UdajeOvm>
      </urn:RppVlozOvmSpuuData>
    </urn:Zadost>
  </urn:RppVlozOvmSpuu>
</soapenv:Body>
</soapenv:Envelope>
```

11 Výstupní údaje

Výstupní údaje obsahují položky definované v datovém typu *RppVlozOvmSpuuResponseType*.

11.1 OdpovedInfo

Struktura položky *OdpovedInfo* obsahuje údaje, které ISZR ale i AIS očekává k dokončení vyřízení požadavku. Struktura a obsah hlavičky zprávy jsou dány datovým typem *OdpovedInfoType*.

11.1.1 Stavý

Stav provedení služby je uveden v elementu *Status/VysledekKod*:

- *OK* – služba byla zpracována v pořádku
- *CHYBA* – zpracování není možné provést
- *VAROVANI* – služba byla zpracována v pořádku, ale vstupní parametry nejsou formálně správné, případně je výsledkem prázdná množina

Pokud skončí služba stavem *CHYBA* nebo *VAROVANI* a jsou známy detailnější informace, jsou podrobnosti uvedeny v elementu *VysledekDetail*.

Definované chybové stavy jsou uvedeny v následující tabulce:

VysledekSubKod	VysledekPopis
NEVALIDNI_ZADOST	Kód služby není definován nebo je neznámý.
NEVALIDNI_ZADOST	Nesprávný kód služby "{0}", očekávan byl "{1}".
NEVALIDNI_DATA	Povinný parametr služby "{0}" není definován.
CHYBA_SEZNAM_ICO	Seznam prvků ICO v seznamu ICO neexistuje.
CHYBA_SEZNAM_ICO	Prvek ICO v seznamu ICO je null.
CHYBA_SEZNAM_ICO	Hodnota ICO v seznamu ICO je nula.
CHYBA_SEZNAM_ICO	Hodnota ICO v seznamu ICO je duplicitní.
CHYBA_MAPA_AIFO	Seznam převodů AIFO v mapě AIFO neexistuje.
CHYBA_MAPA_AIFO	Lokální AIFO v mapě AIFO neexistuje.
CHYBA_MAPA_AIFO	Hodnota lokálního AIFO v mapě AIFO je null.
CHYBA_MAPA_AIFO	Hodnota lokálního AIFO v mapě AIFO je duplicitní.
CHYBA_MAPA_AIFO	Jedno lokální AIFO v mapě AIFO se mapuje různě.
CHYBA_SEZNAM_ADRES	Seznam adresních míst v seznamu id adres neexistuje.
CHYBA_SEZNAM_ADRES	Seznam adresních lokalit v seznamu id adres neexistuje.
PRAZDNY_POVINNY_PARAMETR	Hodnota adresního místa v seznamu adresních míst je nula.
NEVALIDNI_DATA	Adresní místo nebylo v seznamu adresních míst nalezeno.
PRAZDNY_POVINNY_PARAMETR	Nejsou vyplněny ani údaje OVM, ani údaje SPUU.
CHYBA_ROZSAHU	Musí být vyplněny buď údaje OVM, nebo údaje SPUU.
CHYBA_MAPA_AIFO	Mapa AIFO není definována.
NEVALIDNI_DATA	Hodnota lokálního AIFO je null.
NEVALIDNI_DATA	Globální AIFO není definováno nebo je prázdné.
NEVALIDNI_DATA	Lokální AIFO nebylo v mapě AIFO nalezeno.
PRAZDNY_POVINNY_PARAMETR	Parametr NavezOvm není vyplněný.
PRAZDNY_POVINNY_PARAMETR	Parametr PusobnostOd není vyplněný.
PRAZDNY_POVINNY_PARAMETR	Parametr OrganizacniJednotkaStatu není vyplněný.

PRAZDNY_POVINNY_PARAMETR	Parametr KodAgendyEditora není vyplněný.
NEPOVOLENY_KOD_AGENDY	Hodnota parametru "KodAgendyEditora" není validní.
PRAZDNY_POVINNY_PARAMETR	Parametr KodOvmEditora není vyplněný.
NEPOVOLENY_KOD_OVM	Hodnota parametru "KodOvmEditora" není validní.
CHYBA_ROZSAHU	Hodnota parametru "Ico" není validní.
PRAZDNY_POVINNY_PARAMETR	Parametr TypOvm není vyplněný.
NEPOVOLENA_KOMBINACE_PARAMETRU	Datová schránka může být vyplněna pouze pro typ ROS.
NEPOVOLENA_KOMBINACE_PARAMETRU	Pro typ ROS musí být vyplněno IČO a kód právní formy. Nesmí být vyplněna adresa a AIFO.
NEPOVOLENA_KOMBINACE_PARAMETRU	Pro typ ROB musí být vyplněno Aifo a název OVM. Nesmí být vyplněna adresa a IČO.
NEPOVOLENA_KOMBINACE_PARAMETRU	Pro typ Ostatni musí být vyplněn název OVM a buď OdkazRuian, nebo AdresaTextem. Nesmí být vyplněno Aifo a IČO.
PRAZDNY_POVINNY_PARAMETR	Parametr KodOvm není vyplněný.
DUPLICITA_KODU_OVM	OVM s kódem "{0}" již existuje.
NEPOVOLENY_KOD_OVM	Hodnota parametru "KodOvm" není validní.
NEVALIDNI_DATA	Klíč právního předpisu "{0}, {1}, {2}" není povolen.
PRAZDNY_POVINNY_PARAMETR	Typ právního předpisu je prázdný.
PRAZDNY_POVINNY_PARAMETR	Pokud není u údajů osoby vyplněno AIFO, pak musí být vyplněno FoTextem a buď OdkazRuian, nebo AdresaTextem.
NEPOVOLENA_KOMBINACE_PARAMETRU	Pokud není u údajů osoby vyplněno AIFO, pak musí být vyplněno FoTextem a buď OdkazRuian, nebo AdresaTextem.
NEPOVOLENA_KOMBINACE_PARAMETRU	Pokud je u údajů osoby vyplněno AIFO, pak ostatní pole musí být prázdná.
PRAZDNY_POVINNY_PARAMETR	Parametr "Typ" datové schránky není vyplněný.
PRAZDNY_POVINNY_PARAMETR	Parametr "Identifikátor" datové schránky není vyplněný.
NEPOVOLENY_DATUM_PLATNOSTI	Datum působnosti do nesmí být před datem působnosti od.
NEPOVOLENY_DATUM_PLATNOSTI	Datum pozastavení do nesmí být před datem pozastavení od.
NEPOVOLENY_DATUM_PLATNOSTI	Datum přerušení do nesmí být před datem přerušení od.
PRAZDNY_POVINNY_PARAMETR	Parametr DatumVzniku není vyplněný.
PRAZDNY_POVINNY_PARAMETR	Parametr KodSpuu není vyplněný.
DUPLICITA_KODU_SPUU	SPUU s kódem "{0}" již existuje.
NEPOVOLENY_KOD_SPUU	Hodnota parametru "KodSpuu" není validní.

Stav CHYBA dále může nastat v situaci, kdy službu nebylo možné z nějakého závažného důvodu vykonat nebo sestavit odpověď. Příkladem situace, ve které vzniká tato chyba, je například chybný vstup služby, nedostupnost databáze nebo základního registru a podobně.

11.2 RppOdpoved

Položka je vyplněna, pokud bylo provedeno volání RPP. V elementu jsou vrácena aplikační data. Jsou umístěna v elementu *RppVlozOvmSpuuDataResponse*.

Vrací se status zpracování služby.

12 Příklad odpovědi

12.1 Příklad odpovědi

```
<soapenv:Envelope xmlns:soapenv="http://schemas.xmlsoap.org/soap/envelope/"
xmlns:autocont1="urn:cz:isvs:iszr:services:IszrRppVlozOvmSpuu:v1"
xmlns:abs="urn:cz:isvs:iszr:schemas:IszrAbstract:v1"
xmlns:autocont2="urn:cz:isvs:iszr:schemas:IszrRppVlozOvmSpuu:v1"
xmlns:reg="urn:cz:isvs:reg:schemas:RegTypy:v1"
xmlns:xlinl="http://www.w3.org/1999/xlink"
xmlns:autocont3="urn:cz:isvs:rpp:schemas:RppEditaceData:v1"
xmlns:rpp="urn:cz:isvs:rpp:schemas:RppTypy:v1">
  <soapenv:Header/>
  <soapenv:Body>
    <autocont2:RppVlozOvmSpuuResponse>
      <abs:OdpovedInfo>
        <reg:CasOdpovedi>2022-06-13T16:43:27.7415281+02:00</reg:CasOdpovedi>
        <reg:Status>
          <reg:VysledekKod>OK</reg:VysledekKod>
        </reg:Status>
        <reg:AgendaZadostId>29344f04-2325-13fe-9747-
2cbbb2303000</reg:AgendaZadostId>
        <reg:IszrZadostId>29344f04-2325-13fe-9747-2cbbb2303000</reg:IszrZadostId>
      </abs:OdpovedInfo>
      <abs:SeznamIdAdres/>
      <abs:SeznamIco>
        <reg:Ico>00828963</reg:Ico>
      </abs:SeznamIco>
    </autocont2:RppOdpoved>
    <autocont2:RppVlozOvmSpuuDataResponse>
      <autocont3:AplikacniStatus>
        <rpp:VysledekKod>OK</rpp:VysledekKod>
      </autocont3:AplikacniStatus>
    </autocont2:RppVlozOvmSpuuDataResponse>
  </autocont2:RppOdpoved>
</autocont2:RppVlozOvmSpuuResponse>
</soapenv:Body>
</soapenv:Envelope>
```

13 Notifikace změn

Služba je editační, informace o vložení lze získat službou *E218 rppCtiZmenyOvmSpuu*.

14 Chybová hlášení

Služba neobsahuje specifická chybová hlášení.

15 Odkazy na další dokumenty

15.1 Definice služby

WSDL služby: [egon/wsdl/IszrRppVlozOvmSpuu.wsdl](#)

XSD služby: [egon/xsd/IszrRppVlozOvmSpuu.xsd](#)

15.2 Egon služby

[SZR_popis_eGON_sluzeb_E218_rppCtiZmenyOvmSpuu.docx](#)