

Popis eGON služby

E274 – robVlozObyvatele2

| | | | |
|------------------|---|--------------------|--------------|
| Název dokumentu: | Popis eGON služeb | Verze: | 01.01 |
| Autor: | Digitální a informační agentura | Datum aktualizace: | 06. 12. 2024 |
| Účel: | Popis eGON služeb v rámci základních registrů | Počet stran: | 16 |

Obsah

| | | |
|-----------|--|-----------|
| 1 | Účel dokumentu..... | 3 |
| 2 | Funkcionalita služby..... | 3 |
| 3 | Základní informace o službě..... | 3 |
| 4 | Historie služby..... | 3 |
| 5 | Účel služby - detailní popis..... | 4 |
| 6 | Věcná pravidla vztahující se ke zpracování služby | 4 |
| 6.1 | Primární zpracování | 4 |
| 6.2 | Referenční odkazy | 4 |
| 7 | Rozpad eGon služby na primitivní služby | 4 |
| 7.1 | Seznam a popis využívaných primitivních služeb | 4 |
| 7.2 | Workflow zpracování služby | 5 |
| 8 | Vstupní údaje..... | 5 |
| 8.1 | ZadostInfo | 5 |
| 8.2 | MapaAifo | 6 |
| 8.3 | SeznamIdAdres | 6 |
| 8.4 | Zadost | 6 |
| 9 | Kontroly při volání služby..... | 9 |
| 10 | Příklad volání služby..... | 10 |
| 11 | Výstupní údaje | 11 |
| 11.1 | OdpovedInfo | 11 |
| 11.1.1 | Stavy | 11 |
| 11.2 | RobOdpoved | 12 |
| 11.2.1 | Chybové stavy ROB | 12 |
| 12 | Příklad odpovědi..... | 15 |
| 13 | Notifikace změn | 15 |
| 14 | Chybová hlášení..... | 15 |
| 15 | Odkazy na další dokumenty | 16 |
| 15.1 | Definice služby | 16 |
| 15.2 | Egon služby | 16 |

1 Účel dokumentu

Účelem tohoto dokumentu je především poskytnout orgánům veřejné moci, obecně uživatelům Základních registrů, jednoduchý a srozumitelný popis, jak používat příslušnou eGON službu, včetně informací pro IT pracovníky orgánů veřejné moci. Změny provádí DIA.

2 Funkcionalita služby

Služba E274 robVlozObyvatele2 založí záznam fyzické osoby do ROB. Služba je dostupná pouze pro primárního editora.

3 Základní informace o službě

| | |
|--|--|
| Název služby | robVlozObyvatele2 |
| Označení služby | E274 |
| Verze služby | V1.2 |
| Publikována v katalogu služeb od verze | |
| Platnost od | 27. 1. 2022 |
| Platnost do | |
| Stav služby | Aktivní |
| Nahrazena službou | |
| Nahrazuje službu | |
| Třída služby | E |
| Dostupnost služby, potřebná oprávnění | Veřejná služba, ověření dle registrace. |
| Režim služby | Synchronní i asynchronní |
| SLA služby | SLA-05 |

4 Historie služby

| Verze služby | Aktuální stav verze | Publikovaná v produkčním prostředí | | Popis změn oproti předchozí verzi |
|--------------|---------------------|------------------------------------|-------------|---|
| | | Od | Do | |
| V1 | neaktivní | 27. 1. 2022 | 4. 1. 2024 | Prvotní verze |
| V1.1 | neaktivní | 4. 1. 2024 | 5. 12. 2024 | Změna parametrů RodnePrijmeni, Pohlavi, RodinnyStavPartnerstvi a OmezeniSvepravnosti na povinné |
| V1.2 | aktivní | 5. 12. 2024 | | Úprava číselníku RodinnyStavPartnerstvi |
| | | | | |

5 Účel služby - detailní popis

Služba slouží pro založení záznamu fyzické osoby v ROB. Tato služba umožňuje vložení nových referenčních údajů v souladu se zněním zákona č. 111/2009 Sb., o základních registrech, účinným od 01.02.2022.

Založit záznam smí pouze primární editor. Přitom musí napřed získat z ORG nepoužité AIFO, které zápisem záznamu do ROB jednoznačně spojí s danou fyzickou osobou. Umožňuje vložit všechny údaje, které agendový systém smí do registru vkládat najednou.

Primární editor (agenda evidence obyvatel A115 nebo agenda evidence cizinců A116, případně agenda evidence jiných osob EJFO) po získání AIFO prostřednictvím služeb ORG zavolá tuto službu a vloží údaje nového obyvatele do registru. ISZR při zpracování vnější (eGON) služby zajistí převod AIFO_{AIS} na AIFO_{ROB} a kontrolu referenčních odkazů do RUIAN.

Služba je dostupná pouze pro primárního editora (A115, A116 – kontroluje se interně v ROB).

6 Věcná pravidla vztahující se ke zpracování služby

6.1 Primární zpracování

Je provedeno vložení nového záznamu do ROB.

Veškeré zápisy probíhají v transakci, v případě chyby se celá transakce odroluje.

Položky v ROB, které nemají být vloženy, tedy mají být v ROB nevyplněny a jejich stav = „S“, se nezadávají (= null stav údaje je zajištěn jejich nezadáním).

Pro každý údaj, pokud není stav vyplněn, platí defaultní hodnota „Správný“; pokud je stav vyplněn, zapisuje se do registru zadaná hodnota.

Adresa místa pobytu pro zápis je nepovinná pro agendu A115 (obyvatel nemusí mít trvalý pobyt v ČR) a povinná pro A116. Pokud je ale zapisována, pak u primárního editora A115 a u primárního editora A116 musí adresa místa pobytu obsahovat atribut *adresaUradu*.

Časové značky („datum a čas změny referenčního údaje“) u jednotlivých referenčních údajů jsou při vložení osoby nastaveny na hodnotu null (zápis nové osoby není považován za změnu), občanství jsou nastaveny dle aktuálního času vložení.

6.2 Referenční odkazy

Pokud je součástí vstupních parametrů systémové hlavičky odkaz do RUIAN, ověřuje se existence v RUIAN. Pro provedení zápisu do ROB musí být identifikátor RUIAN vyplněn jak v údajích o osobě, tak v systémové části v seznamu adres / adresních lokalit.

7 Rozpad eGon služby na primitivní služby

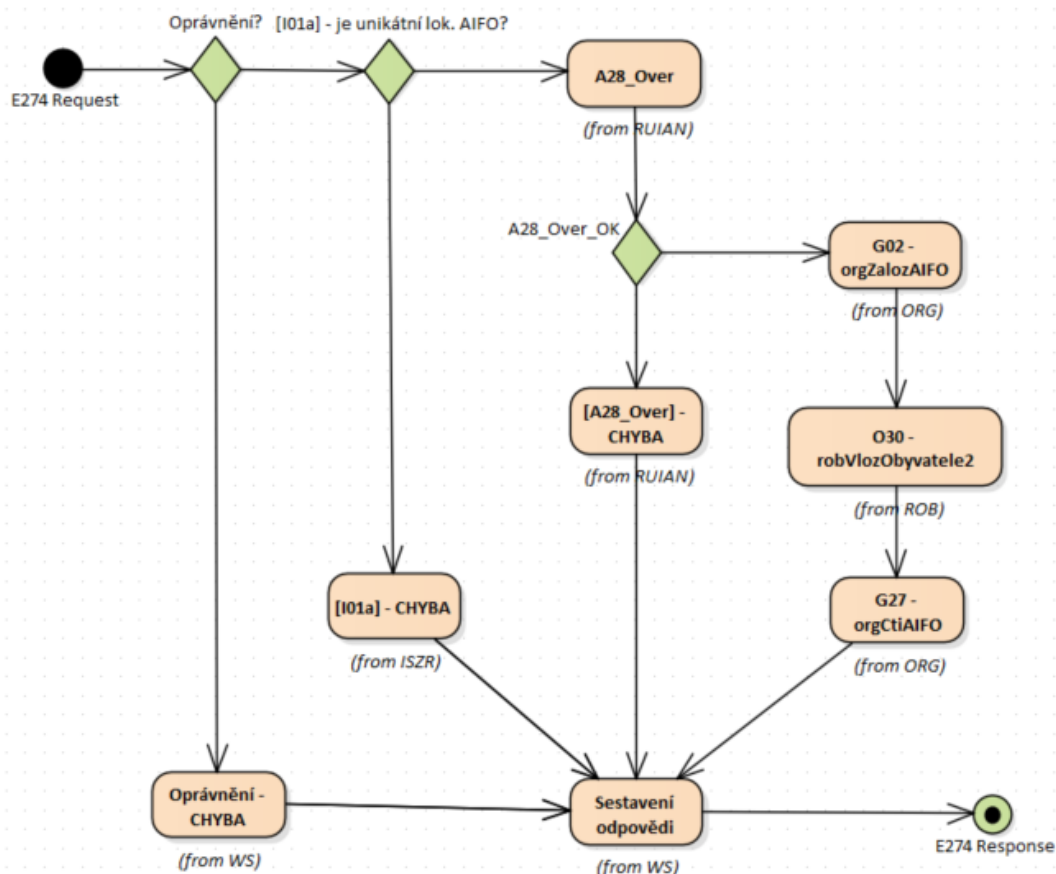
7.1 Seznam a popis využívaných primitivních služeb

V rámci zpracování jsou využívány následující interní služby:

- A28 – *ruianCtiProROB* – služba pro ověření existence adresy nebo adresní lokality v RUIAN.

- G02 – *orgZalozAIFO* - služba zprostředkuje překlad AIFOzdr na AIFOcíl, nebo vygeneruje nové AIFOcíl.
- O30 – *robVlozObyvatele2* - služba založí záznam fyzické osoby do ROB.
- G27 - *orgCtiAIFO* – služba zprostředkuje transformaci AIFOzdr na AIFOcíl.

7.2 Workflow zpracování služby



8 Vstupní údaje

Vstupní údaje obsahují běžné položky definované v datovém typu *IszrRobVlozObyvatele2Type*. Bez správného vyplnění vstupních údajů nelze transakci zpracovat.

8.1 ZadostInfo

Položka *ZadostInfo* představuje standardní hlavičku datové zprávy dotazu, která je odesílána ke zpracování. Struktura a obsah hlavičky zprávy jsou dány datovým typem *ZadostInfoType*. Obsahuje údaje, které ISZR vyžaduje pro ověření přístupu ke službě. Povinné položky musí být vyplněny.

Položky *Subjekt*, *Uzivatel* a *DuvodUcel* musí být vždy vyplněny.

8.2 MapaAifo

Položka *MapaAifo* slouží ke specifikaci AIFO_{AIS} vkládaného obyvatele. Lokální AIFO musí odpovídat lokálnímu AIFO ve struktuře vstupních parametrů obyvatele.

8.3 SeznamIdAdres

Seznam identifikátorů, které ISZR ověřuje v registru RUIAN pro zpracování žádosti. Jedná se o údaje *AdresaPobytu*, *DorucovaciAdresa/AdresaCr*, *MistoNarozeni/NarozeniCr*, *MistoUmrsti/UmrstiCr*. ROB kontroluje, že všechny referenční odkazy do RUIAN, použité v datové části, se vyskytují v tomto seznamu.

Podle situace se vyplňují elementy:

- *AdresniMisto* - Identifikátor adresního místa v RUIAN.
- *AdresniLokalita* - Identifikátor adresní jednotky (obec nebo pražský obvod) v RUIAN.

8.4 Zadost

Položka *Zadost* slouží k detailní specifikaci požadavků na službu. Vstupní parametry jsou uvedeny v elementu *RobVlozObyvateleData*.

V tomto elementu se specifikují parametry vkládaného obyvatele.

| Popis | Název údaje | Editor | Omezení |
|---|-----------------------|------------|--|
| Adresa místa pobytu v ČR ve formě referenčního odkazu do RUIAN (kódu adresního místa) | AdresaPobytu | A115, A116 | platný kód adresy v RUIAN s povinným údajem AdresaUradu nebo NIL |
| Agendový identifikátor fyzické osoby | Aifo | A115, A116 | povinná položka, not null v rámci tabulky OSOBA unikátní hodnota |
| Součet pro kontrolu integrity AIFO a údajů při vložení | AifoKontrola | A115, A116 | součet pro kontrolu integrity AIFO a údajů při vložení |
| Datum narození | DatumNarozeni | A115, A116 | povinná položka, platný formát data, datum nesmí být v budoucnosti |
| Datum nabytí právní moci rozhodnutí soudu o prohlášení za mrtvého | DatumPravniMociUmrsti | A115, A116 | nepovinná položka, platné datum v intervalu 1.1.1900–today nebo null pro žádné rozhodnutí |
| Datum úmrtí | DatumUmrsti | A115, A116 | nepovinná položka, platný formát data nebo NULL pro žijící osobu, kladný rozdíl data úmrtí a narození, povinná položka, pokud je uvedeno datum nabytí právní moci rozhodnutí soudu o prohlášení za mrtvého |

DIGITÁLNÍ A INFORMAČNÍ AGENTURA_

| Popis | Název údaje | Editor | Omezení |
|---|---------------------|------------|--|
| Identifikační doklad uvedený kódem typu dokladu a číslem dokladu, nově s uvedením data skončení platnosti | Doklad | A116 | nepovinná položka, kombinace (Druh, Cislo) musí být jedinečná musí být vyplněn údaj DokladPlatnostDo Cislo obsahuje maximálně 10 znaků z {'0', ..., '9', 'A', ..., 'Z'}, není-li uveden, žádná hodnota se neuloží |
| Adresa, na kterou mají být doručovány písemnosti (může být vedena různým způsobem) | DorucovaciAdresa | A115, A116 | nepovinná položka, není-li uveden, uloží se (NULL, S) TypDorucovaciAdresy určuje naplnění položek DorucovaciAdresaCr a DorucovaciAdresaOstatni, DorucovaciAdresaOstatni má délku max. 255 znaků a obsahuje pouze znaky vyhovující datovému typu adresa |
| Jméno, popřípadě jména | Jmeno | A115, A116 | povinná položka, není-li uveden, uloží se (NULL, S) délka 0 až 100 znaků, obsahuje pouze znaky vyhovující datovému typu jméno |
| Místo a okres narození v ČR zadané referenčním odkazem do RUIAN, nebo místo a stát narození (stát vedený odkazem do platného číselníku států) | MistoNarozeni | A115, A116 | povinná položka, platný kód obce nebo kód obvodu Prahy nebo pro místo mimo území ČR kód státu a textem název obce |
| Místo a okres úmrtí v ČR zadané referenčním odkazem do RUIAN, nebo místo a stát úmrtí (stát vedený odkazem do platného číselníku států) | MistoUmrti | A115, A116 | povinná položka, pokud je uvedeno DatumUmrti, platný kód obce nebo kód obvodu Prahy nebo pro místo mimo území ČR kód státu a textem název obce |
| Státní občanství (odkaz do platného číselníku států) | Obcanstvi | A115, A116 | povinná položka (násobný atribut), musí mít alespoň jednu hodnotu, všechny hodnoty musí být v číselníku států ČSÚ, A115 – právě jedna hodnota musí mít u občanů ČR hodnotu CZE A116 – žádná hodnota nesmí být CZE |
| Omezení svéprávnosti | OmezeniSvepravnosti | A115, A116 | povinná položka, ano/ne |
| Pohlaví | Pohlavi | A115, A116 | povinná položka, muž/žena |

| Popis | Název údaje | Editor | Omezení |
|---|-----------------------------|------------|---|
| Příjmení | Prijmeni | A115, A116 | povinná položka, délka 1 až 100 znaků, obsahuje pouze znaky vyhovující datovému typu příjmení |
| Rodné příjmení | RodnePrijmeni | A115, A116 | povinná položka pro A115, není-li v A116 uveden, uloží se (NULL, X) délka 1 až 100 znaků, obsahuje pouze znaky vyhovující datovému typu rodného příjmení |
| Rodinný stav nebo registrované partnerství | RodinnnyStavPartn erstvi | A115, A116 | povinná položka, platná hodnota z číselníku rodinných stavů: - svobodný, svobodná - ženatý, vdaná - rozvedený, rozvedená - zaniklé manželství - vdovec, vdova - partnerství (od 1.1.2025 reprezentuje registrované partnerství) - zaniklé partnerství rozhodnutím (od 1.1.2025 reprezentuje zaniklé registrované partnerství rozhodnutím) - zaniklé partnerství (od 1.1.2025 reprezentuje zaniklé registrované partnerství) - zaniklé partnerství smrtí (od 1.1.2025 reprezentuje zaniklé registrované partnerství smrtí) - odloučení - B (od 1.1.2025 reprezentuje partnerství) - C (od 1.1.2025 reprezentuje zaniklé partnerství) |
| Typ osoby | TypOsoby | A115, A116 | povinná položka dle číselníku { "obyvatel" "cizinec" "jiny" } "obyvatel" označuje občana ČR |

Referenční údaje mohou nabývat těchto hodnot/stavů:

- „S“ – správný;
- „N“ – nesprávný (=zpochybněný/reklamovaný údaj);
- „X“ – nedostupný (=údaj není znám);
- „F“ – nesprávný tvar (=údaj nesplňuje integritní omezení);
- „Y“ – údaj nebyl nikdy naplněn (týká se položek „rodné příjmení“, „pohlaví“, rodinný stav a omezení svéprávnosti, o které byl ROB rozšířen).

9 Kontroly při volání služby

Na vstupu jsou prováděny běžné kontroly na oprávnění při volání služby. V ROB jsou prováděny kontroly vstupních dat.

ROB před zápisem kontroluje agendu editora dle následující tabulky.

| Název AIS | ID_EDITOR | Kód AIS | Kód agendy |
|---|-----------|---------|------------|
| Informační systém evidence obyvatel | 1 | 33 | A115 |
| Informační systém evidence občanských průkazů | 2 | 32 | A117 |
| Informační systém evidence cestovních dokladů | 3 | 31 | A118 |
| Informační systém datových schránek | 5 | 221 | A119 |
| Agendový informační systém cizinců | 4 | 198 | A116 |
| Informační systém evidence jiných fyzických osob (EJFO) | 6 | | |
| Portál veřejné správy | 7 | 3 | A344 |

Registr obyvatel zajišťuje, že službu robVlozObyvatele2 mohou volat pouze editoři č. 1 a 4.

ROB před zápisem kontroluje unikátnost AIFO a přístupnost údajů (např. občanství) ve vztahu k editorovi dle následující tabulky.

| Název údaje | A115 | A116 |
|-----------------------|------|------|
| AdresaPobytu | N | P |
| Aifo | P | P |
| DatumNarozeni | P | P |
| DatumPravniMociUmrti | PN*) | PN*) |
| DatumUmrti | N | N |
| DorucovaciAdresa | N | N |
| Jmeno | P | P |
| MistoNarozeni | P | P |
| MistoUmrti | PP*) | PP*) |
| OmezeniSvepravnosti | P | P |
| Pohlavi | P | P |
| Prijmeni | P | P |
| RodnePrijmeni | P | N |
| RodinyStavPartnerstvi | P | P |
| Doklad | X | N |
| Obcanstvi | P | P |
| TypOsoby | P | P |

DIGITÁLNÍ A INFORMAČNÍ AGENTURA

Legenda k tabulce:

- P – povinný údaj
- N – nepovinný údaj
- PP – podmíněně povinný údaj
- PN – podmíněně nepovinný údaj
- X – zakázaný údaj
- *) – Pokud je vyplněno datum úmrtí

Pro doklady je prováděna validace:

| Název | A115 | A116 | A117 | A118 | A119 | A344 |
|------------------|------|------|------|------|------|------|
| Cislo | X | P | X | X | X | X |
| Druh | X | P*) | X | X | X | X |
| DokladPlatnostDo | X | P | X | X | X | X |

Legenda k tabulce:

- P – povinný údaj
- X – zakázaný údaj
- *) – Druh smí být IR, VS, PS, IX nebo IE

10 Příklad volání služby

```
<soapenv:Envelope xmlns:soapenv="http://schemas.xmlsoap.org/soap/envelope/"
xmlns:urn="urn:cz:isvs:iszr:schemas:IszrRobVlozObyvatele2:v1"
xmlns:urn1="urn:cz:isvs:iszr:schemas:IszrAbstract:v1"
xmlns:urn2="urn:cz:isvs:reg:schemas:RegTypy:v1"
xmlns:urn3="urn:cz:isvs:rob:schemas:RobEditaceData:v1"
xmlns:urn4="urn:cz:isvs:rob:schemas:RobTypy:v1">
  <soapenv:Header/>
  <soapenv:Body>
    <urn:RobVlozObyvatele2>
      <urn1:ZadostInfo>
        <urn2:CasZadosti>2012-05-14T00:00:00.000+02:00</urn2:CasZadosti>
        <urn2:Agenda>Axxx</urn2:Agenda>
        <urn2:AgendovaRole>CRxxx</urn2:AgendovaRole>
        <urn2:Ovm>ovm</urn2:Ovm>
        <urn2:Ais>ais</urn2:Ais>
        <urn2:Subjekt>Subjekt1</urn2:Subjekt>
        <urn2:Uzivatel>Uzivatel1</urn2:Uzivatel>
        <urn2:DuvodUcel>Důvod a Účel1</urn2:DuvodUcel>
        <urn2:AgendaZadostId>93b2aaec-eb7c-40ca-9783-0b38a6a1a3b5</urn2:AgendaZadostId>
        <urn2:IszrZadostId>93b2aaec-eb7c-40ca-9783-0b38a6a1a3b5</urn2:IszrZadostId>
      </urn1:ZadostInfo>
      <urn1:MapaAifo lokalniAifoOd="2">
        <urn2:PrevodAifo>
          <urn2:LokalniAifo>1</urn2:LokalniAifo>
          <urn2:GlobalniAifo>90yY5f1xCxISYfldSiArCkk=</urn2:GlobalniAifo>
        </urn2:PrevodAifo>
      </urn1:MapaAifo>
      <urn1:SeznamIdAdres xmlns:urn1Iszr="urn:cz:isvs:iszr:schemas:IszrAbstract:v1">
        <urn2:AdresniMisto>20556462</urn2:AdresniMisto>
        <urn2:AdresniLokalita typPrvku="OB">598071</urn2:AdresniLokalita>
      </urn1:SeznamIdAdres>
      <urn:Zadost>
        <urn:RobVlozObyvatele2Data>
          <!--Optional:-->
          <urn3:AdresaPobytu adresaUradu="false"
stav="spravny">20556462</urn3:AdresaPobytu>
          <urn3:Aifo stav="spravny">1</urn3:Aifo>
        </urn:RobVlozObyvatele2Data>
      </urn:Zadost>
    </urn:RobVlozObyvatele2>
  </soapenv:Body>
</soapenv:Envelope>
```

```
<urn3:AifoKontrolaType>AAAAAAAAAAAAAAAAAX33dPco9jDBBa0FUs/W6mmTx4YFNYh7dOhsfdb4UQRw9ef121bs9S  
uiUTvV3d/W2AQ==</urn3:AifoKontrolaType>  
<urn3:DatumNarozeni stav="spravny">1995-06-21</urn3:DatumNarozeni>  
<urn3:DorucovaciAdresa typAdresy="adresaCrOdkaz" stav="spravny">  
<urn4:AdresaCr>20556462</urn4:AdresaCr>  
</urn3:DorucovaciAdresa>  
<urn3:Jmeno stav="spravny">Miroslava</urn3:Jmeno>  
<urn3:MistoNarozeni stav="spravny">  
<urn4:NarozeniCr obec="true">598071</urn4:NarozeniCr>  
</urn3:MistoNarozeni>  
<urn3:Prijmeni stav="spravny">Svobodná</urn3:Prijmeni>  
<urn3:TypOsoby>obyvatele</urn3:TypOsoby>  
<urn3:Obcanstvi stav="spravny">203</urn3:Obcanstvi>  
<urn3:RodnePrijmeni stav="spravny">Svobodná</urn3:RodnePrijmeni>  
<urn3:OmezeniSvepravnosti stav="spravny">ne</urn3:OmezeniSvepravnosti>  
<urn3:RodinnyStavPartnerstvi  
stav="spravny">SVOBODNY/SVOBODNA</urn3:RodinnyStavPartnerstvi>  
<urn3:Pohlavi stav="spravny">zena</urn3:Pohlavi>  
</urn:RobVlozObyvatele2Data>  
</urn:Zadost>  
</urn:RobVlozObyvatele2>  
</soapenv:Body>  
</soapenv:Envelope>
```

11 Výstupní údaje

Výstupní údaje obsahují položky definované v datovém typu *RobVlozObyvatele2ResponseType*.

11.1 OdpovedInfo

Struktura položky *OdpovedInfo* obsahuje údaje, které ISZR ale i AIS očekává k dokončení vyřízení požadavku. Struktura a obsah hlavičky zprávy jsou dány datovým typem *OdpovedInfoType*.

11.1.1 Stav

V případě chybně zadaných vstupních údajů registr požadavek nezpracuje a vydá chybové hlášení. Povinné údaje podle validační tabulky musí být na vstupu služby uvedeny.

Stav provedení služby je uveden v elementu *Status/VysledekKod*:

- OK – služba byla zpracována v pořádku
- CHYBA – zpracování není možné provést

Pokud skončí služba stavem *CHYBA*, a jsou známy detailnější informace, jsou podrobnosti uvedeny v elementu *VysledekDetail*.

Stav *CHYBA* nastává v situacích:

| Situace | VysledekSubKod | VysledekPopis |
|---|-----------------|---------------------|
| Na vstupu je parametr, který není povolen v ROB | APLIKACNI CHYBA | NEPOVOLENY PARAMETR |
| Osoba s daným AIFO již v ROB existuje | APLIKACNI CHYBA | NEVALIDNI DATA |
| Odkaz do RUIAN uvedený u obyvatele není uveden v <i>SeznamIdAdres</i> | APLIKACNI CHYBA | NEVALIDNI DATA |

| | | |
|--|----------------------|-------------------------|
| AIS nemá oprávnění na službu | NENI OPRAVNENI | NENI OPRAVNENI |
| Na vstupu je zadáno neexistující AIFO (neexistuje v ORG) | APLIKACNI CHYBA | AIFO NEEXISTUJE |
| Na vstupu jsou zadány nevalidní data dle logiky ROB | NEVALIDNI DATA | |
| Na vstupu v <i>SeznamIdAdres</i> je uveden neexistující odkaz do RUIAN | ADRESA NEEXISTUJE | |
| | SPECIFIKACE V POPISU | Informace o neexistenci |

Stav CHYBA dále může nastat v situacích, kdy službu nebylo možné z nějakého závažného důvodu vykonat nebo sestavit odpověď. Příklady situací, ve kterých vzniká tato chyba, je chybný vstup služby, nedostupnost databáze a podobně.

11.2 RobOdpoved

Registr v případě úspěšného zápisu vrací v elementu *VysledekRobKodType* hodnotu *OK* a dále vrací čas, kdy změnu provedl (*ZmenaCas*) a jednoznačný identifikátor změny (*ZmenaId*).

11.2.1 Chybové stavy ROB

V případě neúspěšného vložení je v elementu *VysledekRobKodType* hodnota *CHYBA* a elementu *VysledekDetail* upřesnění dle následující tabulky.

| VysledekKod | VysledekSubkod | SpecifikaceChyby |
|-------------|----------------|---|
| CHYBA | NENI OPRAVNENI | 0024 Nepovolený editor záznamu. |
| CHYBA | NEVALIDNI DATA | 0040 Doručovací adresa v datové části se neshoduje s Adresním místem v systémové části. |
| CHYBA | NEVALIDNI DATA | 0100 Osoba s daným Aifo již existuje. |
| CHYBA | NEVALIDNI DATA | 0102 Položka "AdresaPobytu" je povinná. |
| CHYBA | NEVALIDNI DATA | 0103 Položka „AdresaPobytuStav“ není validní. |
| CHYBA | NEVALIDNI DATA | 0104 Položka „Aifo“ je povinná. |
| CHYBA | NEVALIDNI DATA | 0105 Položka "AifoStav" není validní. |
| CHYBA | NEVALIDNI DATA | 0106 Položka "DatumNarozeni" je povinná. |
| CHYBA | NEVALIDNI DATA | 0107 Položka "DatumNarozeniStav" není validní. |
| CHYBA | NEVALIDNI DATA | 0109 Položka "MistoNarozeni" je povinná. |
| CHYBA | NEVALIDNI DATA | 0110 Položka "MistaNarozeniStav" není validní. |
| CHYBA | NEVALIDNI DATA | 0111 Položka Nemůže být vyplněno zároveň NarozeniCR a narozeniSvet |
| CHYBA | NEVALIDNI DATA | 0113 Položka "MistoNarozeniSvetMisto" není validní. |
| CHYBA | NEVALIDNI DATA | 0115 Položka "Jmeno" je povinná. |
| CHYBA | NEVALIDNI DATA | 0116 Položka "Jmeno" není validní. |
| CHYBA | NEVALIDNI DATA | 0117 Položka „JmenoStav“ není validní. |

DIGITÁLNÍ A INFORMAČNÍ AGENTURA

| VysledekKod | VysledekSubkod | SpecifikaceChyby |
|-------------|-----------------|---|
| CHYBA | NEVALIDNI DATA | 0118 Položka "Prijmeni" je povinná. |
| CHYBA | NEVALIDNI DATA | 0119 Položka "PrijmeniStav" není validní. |
| CHYBA | NEVALIDNI DATA | 0120 Položka "Prijmeni" není validní. |
| CHYBA | NEVALIDNI DATA | 0121 Položka „TypOsoby“ je povinná. |
| CHYBA | NEVALIDNI DATA | 0124 Položka "MistoUmrtiStav" není validní. |
| CHYBA | NEVALIDNI DATA | 0125 Místo úmrtí nemůže být vyplněno, pokud není vyplněno datum úmrtí. |
| CHYBA | NEVALIDNI DATA | 0126 Nemůže být vyplněno zároveň "UmrCr" a „UmrtiSvet" |
| CHYBA | NEVALIDNI DATA | 0127 Položka "MistoUmrtiSvetMisto" není validní. |
| CHYBA | NEVALIDNI DATA | 0128 Místo úmrtí nemá platný numerický kód státu z číselníku států. |
| CHYBA | NEVALIDNI DATA | 0130 Položka "DatumUmrti" je povinná, pokud je uvedeno datum nabytí právní moci úmrtí. |
| CHYBA | NEVALIDNI DATA | 0131 Položka "DatumUmrtiStav" není validní. |
| CHYBA | NEVALIDNI DATA | 0133 Délka života je delší, než stanovuje integritní omezení. |
| CHYBA | NEVALIDNI DATA | 0135 Položka "DatumPravniMociUmrtiStav" není validní. |
| CHYBA | NEVALIDNI DATA | 0136 Položka "DorucovacíAdresaStav" není validní. |
| CHYBA | NEVALIDNI DATA | 0137 Položka "DorucovacíAdresa" není validní. |
| CHYBA | NEVALIDNI DATA | 0138 Položka "DorucovacíAdresaOstatni" není validní. |
| CHYBA | NEVALIDNI DATA | 0139 Položka "Obcanstvi" je povinná. |
| CHYBA | NEVALIDNI DATA | 0141 Státní občanství není platný numerický kód státu z číselníku států. |
| CHYBA | NEVALIDNI DATA | 0143 Pokud je editorem A116, žádná hodnota občanství nesmí být CZE. |
| CHYBA | NEVALIDNI DATA | 0146 Nevalidní číslo dokladu. |
| CHYBA | NEVALIDNI DATA | 0147 Doklad nemá unikátní kombinaci druhu a čísla. |
| CHYBA | CHYBA MAPA AIFO | 0004 Hodnota lokalniAifoOd musí být vyšší než už existující hodnoty lokálních aifo v mapě Aifo. |
| CHYBA | NEVALIDNI DATA | 0038 Místo narození v datové části se neshoduje s Adresní lokalitou v systémové části. |
| CHYBA | NEVALIDNI DATA | 0042 Položka "AifoKontrola" je nevalidní. |
| CHYBA | NEVALIDNI DATA | 0122 Položka "TypOsoby" není validní. |
| CHYBA | NEVALIDNI DATA | 0145 Nevalidní druh dokladu. |
| CHYBA | NEVALIDNI DATA | 0112 Položka "TypMistaNarozeni" je povinná. |
| CHYBA | NEVALIDNI DATA | 0123 Položka "MistoUmrti" je povinná. |
| CHYBA | NEVALIDNI DATA | 0132 Položka "DatumUmrti" není validní. |

DIGITÁLNÍ A INFORMAČNÍ AGENTURA

| VysledekKod | VysledekSubkod | SpecifikaceChyby |
|-------------|---------------------|---|
| CHYBA | CHYBA MAPA AIFO | 0005 Mapa aifo obsahuje duplicitní hodnoty globálních nebo lokálních Aifo. |
| CHYBA | NEVALIDNI DATA | 0037 Adresa pobytu v datové části se neshoduje s Adresním místem v systémové části. |
| CHYBA | NEVALIDNI DATA | 0039 Místo úmrtí v datové části se neshoduje s Adresní lokalitou v systémové části. |
| CHYBA | NEVALIDNI DATA | 0108 Položka "DatumNarozeni" není validní. |
| CHYBA | NEVALIDNI DATA | 0114 Místo narození nemá platný numerický kód státu z číselníku států. |
| CHYBA | NEVALIDNI DATA | 0125 Místo úmrtí nemůže být vyplněno, pokud není vyplněno datum úmrtí. |
| CHYBA | NEVALIDNI DATA | 0129 Položka "TypMistaUmrti" je povinná. |
| CHYBA | NEVALIDNI DATA | 0134 Položka "DatumPravniMociUmrti" není validní. |
| CHYBA | NEVALIDNI DATA | 0140 Pokud je editorem A115, právě jedna hodnota občanství musí mít u občanů ČR hodnotu CZE. |
| CHYBA | NEVALIDNI DATA | 0142 Položka "Obcanstvi" není unikátní v rámci příchozí služby. |
| CHYBA | NEVALIDNI DATA | 0144 Pokud je editorem EJFO, žádná hodnota občanství nesmí být CZE. |
| CHYBA | CHYBA MAPA AIFO | 0002 Neshoda mezi použitými Aifo v datové části a mapě nebo mapa chybí. |
| CHYBA | NENI OPRAVNENI | 0015 Ais nemá oprávnění volat danou službu. |
| CHYBA | NEPOVOLENY PARAMETR | 0101 Nepovolený zápis položky Doklad. |
| CHYBA | NEVALIDNI DATA | 0148 Položka "DruhDokladu" a "CisloDokladu" není unikátní v rámci příchozí služby. |
| CHYBA | NEVALIDNI DATA | 0149 V elementu "AdresaPobytu" nejsou zadány všechny povinné položky. Atribut "AdresaUradu" je povinný. |
| CHYBA | NEVALIDNI DATA | 0150 Položka "AdresaUradu" není validní. |
| CHYBA | NEVALIDNI DATA | 0151 Položka "RodnePrijmeni" není validní. |
| CHYBA | NEVALIDNI DATA | 0152 Položka "OmezeniSvepravnosti" je povinná. |
| CHYBA | NEVALIDNI DATA | 0153 Položka "OmezeniSvepravnostiStav" není validní. |
| CHYBA | NEVALIDNI DATA | 0154 Položka "RodinnyStavPartnerstvi" je povinná. |
| CHYBA | NEVALIDNI DATA | 0155 Položka "RodinnyStavPartnerstviStav" není validní. |
| CHYBA | NEVALIDNI DATA | 0156 Položka "RodinnyStavPartnerstvi" není validní. |
| CHYBA | NEVALIDNI DATA | 0157 Položka "RodnePrijmeniStav" není validní. |
| CHYBA | NEVALIDNI DATA | 0158 Položka "PohlaviStav" není validní. |
| CHYBA | NEVALIDNI DATA | 0159 Nepovolený zápis položky: "DokladPlatnostDo". |

| VysledekKod | VysledekSubkod | SpecifikaceChyby |
|-------------|----------------|---|
| CHYBA | NEVALIDNI DATA | 0160 Položka "DokladPlatnostDo" je povinná. |
| CHYBA | NEVALIDNI DATA | 0161 Položka "DatumPravniMociUmrti" není validní. |
| CHYBA | NEVALIDNI DATA | 0162 Položka "DokladPlatnostDo" není validní. |
| CHYBA | NEVALIDNÍ DATA | 0163 Položka "RodnePrijmeni" je povinná. |
| CHYBA | NEVALIDNÍ DATA | 0164 Položka "Pohlavi" je povinná. |
| CHYBA | NEVALIDNÍ DATA | 0165 Položka "OmezeniSvepravnosti" je povinná. |

12 Příklad odpovědi

```
<soapenv:Envelope xmlns:soapenv="http://schemas.xmlsoap.org/soap/envelope/"
xmlns:autocont1="urn:cz:isvs:iszr:services:IszrRobVlozObyvatele2:v1"
xmlns:abs="urn:cz:isvs:iszr:schemas:IszrAbstract:v1"
xmlns:autocont2="urn:cz:isvs:iszr:schemas:IszrRobVlozObyvatele2:v1"
xmlns:reg="urn:cz:isvs:reg:schemas:RegTypy:v1" xmlns:xlinl="http://www.w3.org/1999/xlink"
xmlns:robed="urn:cz:isvs:rob:schemas:RobEditaceData:v1"
xmlns:rob="urn:cz:isvs:rob:schemas:RobTypy:v1">
  <soapenv:Header/>
  <soapenv:Body>
    <autocont2:RobVlozObyvatele2Response>
      <abs:OdpovedInfo>
        <reg:CasOdpovedi>2021-12-12T16:33:32.9116756+01:00</reg:CasOdpovedi>
        <reg:Status>
          <reg:VysledekKod>OK</reg:VysledekKod>
        </reg:Status>
        <reg:AgendaZadostId>93b2aaec-eb7c-40ca-9783-0b38a6a1a3b5</reg:AgendaZadostId>
        <reg:IszrZadostId>ee57b004-8565-13f8-9550-224919456000</reg:IszrZadostId>
      </abs:OdpovedInfo>
      <autocont2:RobOdpoved>
        <autocont2:RobVlozObyvatele2DataResponse>
          <robed:RobAplikacniStatus>
            <rob:VysledekRobKodType>OK</rob:VysledekRobKodType>
          </robed:RobAplikacniStatus>
          <robed:ZmenaId>11668018587439</robed:ZmenaId>
          <robed:ZmenaCas>2021-12-12T16:33:32</robed:ZmenaCas>
        </autocont2:RobVlozObyvatele2DataResponse>
      </autocont2:RobOdpoved>
    </autocont2:RobVlozObyvatele2Response>
  </soapenv:Body>
</soapenv:Envelope>
```

13 Notifikace změn

Vložení obyvatele je událost, která je ošetřena notifikačním procesem. Informace o založení nového obyvatele mohou získat oprávnění příjemci této změny službou *E103 robCtiZmenyZaloz*.

14 Chybová hlášení

Služba neobsahuje specifická chybová hlášení.

15 Odkazy na další dokumenty

15.1 Definice služby

WSDL služby: egon/wsd/IszrRobVlozObyvatele2.wsd

XSD služby: egon/xsd/IszrRobVlozObyvatele2.xsd

15.2 Egon služby

SZR_popis_eGON_sluzeb_E103_robCtiZmenyZaloz.doc