

# Popis eGON služby

---

## E18 - rosVlozOsobu

<b>Název dokumentu:</b>	Popis eGON služeb
<b>Autor:</b>	Správa základních registrů
<b>Účel:</b>	Popis eGON služeb v rámci základních registrů

<b>Verze:</b>	02.01
<b>Datum aktualizace:</b>	15. 3. 2021
<b>Počet stran:</b>	11

## Obsah

<b>1</b>	<b>Účel dokumentu.....</b>	<b>3</b>
<b>2</b>	<b>Funkcionalita služby.....</b>	<b>3</b>
2.1	Změna chování služby – ukončení služby	3
<b>3</b>	<b>Základní informace o službě.....</b>	<b>3</b>
<b>4</b>	<b>Historie služby.....</b>	<b>3</b>
<b>5</b>	<b>Účel služby - detailní popis.....</b>	<b>4</b>
<b>6</b>	<b>Věcná pravidla vztahující se ke zpracování služby .....</b>	<b>4</b>
6.1	Primární zpracování	4
6.2	Referenční odkazy	5
<b>7</b>	<b>Rozpad eGon služby na primitivní služby .....</b>	<b>5</b>
7.1	Seznam a popis využívaných primitivních služeb	5
7.2	Workflow zpracování služby	6
<b>8</b>	<b>Vstupní údaje.....</b>	<b>6</b>
8.1	ZadostInfo	6
8.2	SeznamIdAdres	7
8.3	MapaAifo	7
8.4	Zadost	7
<b>9</b>	<b>Kontroly při volání služby.....</b>	<b>7</b>
<b>10</b>	<b>Příklad volání služby.....</b>	<b>7</b>
<b>11</b>	<b>Výstupní údaje .....</b>	<b>8</b>
11.1	OdpovedInfo	8
11.1.1	Stavy	8
11.2	SeznamIdAdres	10
11.3	RosOdpoved	10
<b>12</b>	<b>Příklad odpovědi.....</b>	<b>10</b>
12.1	Bez specifikace požadovaných údajů na vstupu	10
<b>13</b>	<b>Notifikace změn .....</b>	<b>11</b>
<b>14</b>	<b>Chybová hlášení.....</b>	<b>11</b>
<b>15</b>	<b>Odkazy na další dokumenty .....</b>	<b>11</b>
15.1	Definice služby	11
15.2	Egon služby	11

## 1 Účel dokumentu

Účelem tohoto dokumentu je především poskytnout orgánům veřejné moci, obecně uživatelům Základních registrů, jednoduchý a srozumitelný popis jak používat příslušnou eGON službu, včetně informací pro IT pracovníky orgánů veřejné moci. Změny provádí SZR.

## 2 Funkcionalita služby

**Služba E18 rosVlozOsobu je nahrazena novou službou E253 rosVlozOsobu2. Poskytování služby E18 rosVlozOsobu bude ukončeno, viz kapitola Historie služby.**

Služba zakládá nový záznam osoby v registru.

### 2.1 Změna chování služby – ukončení služby

Z důvodu zavedení násobnosti angažovaných osob (k 25.11.2020) typu insolvenční správce, opatrovník právnické osoby, nucený správce, likvidátor, služba tyto násobné údaje neumožňuje editovat.

Ostatní vlastnosti služby jsou beze změn.

## 3 Základní informace o službě

Název služby	<b>rosVlozOsobu</b>
Označení služby	<b>E18</b>
Verze služby	<b>V1</b>
Publikována v katalogu služeb od verze	
Platnost od	<b>1. 7. 2012</b>
Platnost do	31.12.2022
Stav služby	<b>Aktivní</b>
Nahrazena službou	<b>E253 rosVlozOsobu2</b>
Nahrazuje službu	
Třída služby	S5
Dostupnost služby, potřebná oprávnění	<b>Veřejná služba, ověření dle registrace.</b>
Režim služby	Synchronní i asynchronní
SLA služby	SLA-05

## 4 Historie služby

Verze služby	Aktuální stav verze	Publikovaná v produkčním prostředí		Popis změn oproti předchozí verzi
		Od	Do	
V1	neaktivní	1. 7. 2012	5. 3. 2017	Prvotní verze
V2	neaktivní	5. 3. 2017	28.11.2020	Implementace změn pro ROS dle novelizace zákona 111 (z.č. 192/2016Sb.)

V2.1	aktivní	28. 11. 2020	31. 12. 2022	Omezení rozsahu editovatelných dat z ROS (nelze editovat násobné angažované osoby - insolvenční správce, opatrovník právnické osoby, nucený správce, likvidátor)
------	---------	--------------	--------------	--

## 5 Účel služby - detailní popis

Služba E18 *rosVlozOsobu* slouží pro založení nového záznamu osoby v registru ROS. Předané vstupní údaje služby musí vyhovovat typu osoby dle právní formy osoby. Agenda musí mít přidělené oprávnění na editaci dané právní formy (*PravnickaOsoba/FyzickaOsoba*), jinak služba není zpracována a vrací příslušný kód chyby.

## 6 Věcná pravidla vztahující se ke zpracování služby

### 6.1 Primární zpracování

Agenda předává jako vstupní parametry službě tyto povinné údaje:

- IČO (*Ico*),
- datum vzniku nebo zápisu do evidence (*DatumVznikuOpravneni*),
- kód právní formy (*KodPravniFormy*),
- adresu sídla nebo místa podnikání (*AdresaSidla – OdkazRuian, AdresaTextem*),
- název, obchodní firmu (*NazevOsoby*)
- identifikaci podnikatele, pokud se jedná o zápis fyzické podnikající osoby, pokud se jedná o podnikající fyzickou osobu (*Fo*).

Dalšími nepovinnými vstupními parametry služby mohou být:

- statutární orgán v opakující se struktuře, pokud se jedná o právnickou osobu (*StatutarniOrgany*).
- datum ukončení činnosti, pokud je zapisována osoba s ukončenou činností (*DatumZanikuOpravneni*).
- Parametr pozastavení (přerušení živnosti. (*PozastaveniPreruseni*))
- Parametr likvidátor, pokud se jedná o právnickou osobu (*Likvidator*).
- Parametr opatrovník, pokud se jedná o právnickou osobu (*Opatrovnik*).
- Parametr nucený správce, pokud se jedná o právnickou osobu (*NucenySpravce*).

Pravidla služby:

- IČO musí být přiděleno službou *rosPridelIco* nebo označeno jako hromadně přidělené (podle vydaných intervalů IČO před spuštěním ROS).
- Pokud bylo IČO přiděleno službou, pak musí být shoda obsahu příslušných údajů v žádosti o přidělení IČO a při zápisu osoby (při neshodě služba vrací údaje, pro něž bylo IČO přiděleno).
- Pokud bylo IČO vydáno ČSÚ již před spuštěním ROS, pak se údaje nekontrolují.
- Zapisování členové statutárního orgánu musí být unikátně identifikováni (unikátní seznam k danému IČO)

## 6.2 Referenční odkazy

Pokud je součástí vstupních parametrů odkaz do RUIAN, ověřuje se existence v RUIAN. V takovém případě musí být identifikátor RUIAN vyplněn jak v údajích o osobě, tak v systémové části v seznamu adres / adresních lokalit.

Pokud je součástí vstupních parametrů AIFO FO, ověřuje se existence v ROB. V takovém případě musí být AIFO vyplněno jak v údajích o osobě, tak v systémové části v seznamu MapaAifo.

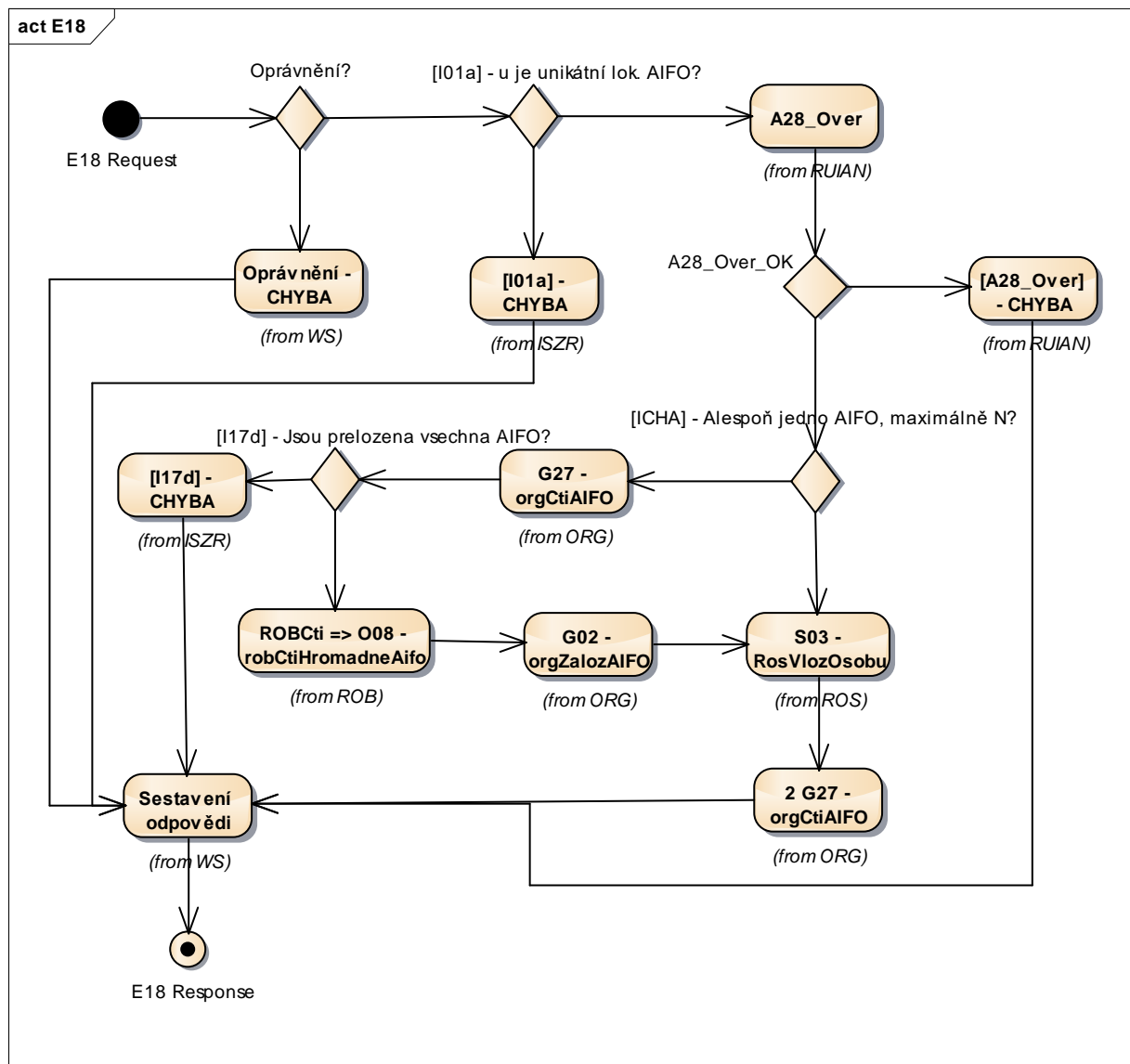
## 7 Rozpad eGon služby na primitivní služby

### 7.1 Seznam a popis využívaných primitivních služeb

V rámci zpracování jsou využívány následující interní služby:

- A28\_Over - *ruianCtiProROB* – Služba pro ověření odkazů RUIAN.
- S03 – *rosVlozOsobu* - Služba zakládá nový záznam osoby v registru.
- G02 - *orgZalozAIFO* - služba zprostředkuje překlad AIFOzdr na AIFOcil.
- G27 - *orgCtiAIFO* – služba zprostředkuje transformaci AIFOzdr na AIFOcil.
- O08 – *robCtiHromadneAifo* - služba ověřuje existenci v ROB.

## 7.2 Workflow zpracování služby



## 8 Vstupní údaje

Vstupní údaje obsahují běžné položky definované v datovém typu *IszrRosVlozOsobuType*. Bez správného vyplnění vstupních údajů nelze transakci zpracovat.

### 8.1 ZadostInfo

Položka *ZadostInfo* představuje standardní hlavičku datové zprávy dotazu, která je odesílána ke zpracování. Struktura a obsah hlavičky zprávy jsou dány datovým typem *ZadostInfoType*. Obsahuje údaje, které ISZR vyžaduje pro ověření přístupu ke službě. Povinné položky musí být vyplněny.

Položky *Subjekt*, *Uzivatel* a *DuvodUcel* musí být vždy vyplněny.

## 8.2 SeznamIdAdres

Seznam identifikátorů, které ISZR má ověřit v z registru RUIAN pro zpracování žádosti, jedná se o údaje *OdkazRuian*. ROS kontroluje, že všechny referenční odkazy do RUIAN, použité v datové části se vyskytují v tomto seznamu.

## 8.3 MapaAifo

Seznam AIFO v případě vazby osoby na obyvatele v ROB.

## 8.4 Zadost

Položka *Zadost* slouží k detailní specifikaci požadavků na službu. Vstupní parametry jsou uvedeny v elementu *RosVlozOsobuData*.

Vkládat novou osobu lze dle *Aifo*, jména obyvatele, nebo názvu osoby. V tomto elementu se tedy specifikují vstupní parametry, kdy minimální povolené kombinace jsou:

- *Ico, NazevOsoby, KodPravniFormy, DatumVznikuOpraveni, AdresaSidla, FoTextemPobyt, AdresaPobytu*
- *Ico, NazevOsoby, KodPravniFormy, DatumVznikuOpraveni, AdresaSidla*
- *Ico, NazevOsoby, KodPravniFormy, DatumVznikuOpraveni, AdresaSidla, Aifo*

V parametrech je možné zadat i další údaje pro daný typ osoby.

## 9 Kontroly při volání služby

Na vstupu jsou prováděny běžné kontroly na oprávnění při volání služby.

Dále je provedeno ověření existence zadaných prvků RUIAN a existence zadaných obyvatel v ROB.

## 10 Příklad volání služby

```
<soapenv:Envelope xmlns:soapenv="http://schemas.xmlsoap.org/soap/envelope/"
xmlns:urn="urn:cz:isvs:iszr:schemas:IszrRosVlozOsobu:v1"
xmlns:urn1="urn:cz:isvs:iszr:schemas:IszrAbstract:v1"
xmlns:urn2="urn:cz:isvs:reg:schemas:RegTypy:v1"
xmlns:urn3="urn:cz:isvs:ros:schemas:RosEditaceData:v2"
xmlns:urn4="urn:cz:isvs:ros:schemas:RosEditaceTypy:v1"
xmlns:urn5="urn:cz:isvs:ros:schemas:RosTypy:v2">
  <soapenv:Header/>
  <soapenv:Body>
    <urn:RosVlozOsobu>
      <urn1:ZadostInfo>
        <urn2:CasZadosti>2012-01-11T00:00:00.000+01:00</urn2:CasZadosti>
        <urn2:Agenda>X999</urn2:Agenda>
        <urn2:AgendovaRole>XR1</urn2:AgendovaRole>
        <urn2:Ovm>12345678</urn2:Ovm>
        <urn2:Ais>999001</urn2:Ais>
        <urn2:Subjekt>47609109</urn2:Subjekt>
        <urn2:Uzivatel>agenda_7</urn2:Uzivatel>
        <urn2:DuvodUcel>PREHLED_OSOB-128</urn2:DuvodUcel>
        <urn2:AgendaZadostId>7a33a82c-c79c-446c-b154-05459d5a0bf9</urn2:AgendaZadostId>
        <urn2:IszrZadostId>3afef3a0-c006-40df-b9ca-1cf2c25ef7a5</urn2:IszrZadostId>
      </urn1:ZadostInfo>
      <urn1:SeznamIdAdres>
        <urn2:AdresniMisto>27989984</urn2:AdresniMisto>
      </urn1:SeznamIdAdres>
      <urn:Zadost>
        <urn:RosVlozOsobuData>
          <urn3:FyzickaOsoba>
```

```

<urn4:Ico>870994</urn4:Ico>
<urn4:NazevOsoby>Josef Novák 134</urn4:NazevOsoby>
<urn4:KodPravniFormy>991</urn4:KodPravniFormy>
<urn4:DatumVznikuOpraveneni>2012-01-13+01:00</urn4:DatumVznikuOpraveneni>
<urn4:AdresaSidla>
  <urn5:OdkazRuian>27989984</urn5:OdkazRuian>
</urn4:AdresaSidla>
<urn3:Fo>
  <urn5:FoTextemPobyt>
    <urn5:FoTextem>Josef Novák 134</urn5:FoTextem>
    <urn5:AdresaPobytu>
      <urn5:OdkazRuian>27989984</urn5:OdkazRuian>
    </urn5:AdresaPobytu>
  </urn5:FoTextemPobyt>
</urn3:Fo>
</urn3:FyzickaOsoba>
</urn:RosVlozOsobuData>
</urn:Zadost>
</urn:RosVlozOsobu>
</soapenv:Body>
</soapenv:Envelope>

```

## 11 Výstupní údaje

Výstupní údaje obsahují položky definované v datovém typu *RosVlozOsobuResponseType*.

### 11.1 OdpovedInfo

Struktura položky *OdpovedInfo* obsahuje údaje, které ISZR ale i AIS očekává k dokončení vyřízení požadavku. Struktura a obsah hlavičky zprávy jsou dány datovým typem *OdpovedInfoType*.

#### 11.1.1 Stav

Stav provedení služby je uveden v elementu *Status/VysledekKod*:

- OK – služba byla zpracována v pořádku
- VAROVANI – při zpracování nastala situace, na kterou je vhodné upozornit.
- CHYBA – zpracování není možné provést

Pokud skončí služba stavem *CHYBA* nebo *VAROVANI*, a jsou známy detailnější informace, jsou podrobnosti uvedeny v elementu *VysledekDetail*.

Stav OK (ISZR) nastává v situacích:

Situace	VysledekKod (ROS)	VysledekSubKod (ROS)	VysledekPopis (ROS)
Úspěšně provedeno	OK		

Stav VAROVANI nastává v situacích:

Situace	VysledekSubKod	VysledekPopis
Odeslání požadavku pro editaci stejných dat	OPAKOVANE ZPRACOVANI	Požadavek na duplicitní spuštění editační služby.
Špatně zadáno	NESHODA REZERVACE ICO	Neshoda v údajích k přidělení a vložení IČO.
Opětovné zapsání osoby do ROS	ICO JIZ ZAPSANO	Pro předané údaje byla již osoba do ROS dříve zapsána.



Stav CHYBA nastává v situacích:

Situace	VysledekSubKod	VysledekPopis
Zadaná rozdílná AIFO mezi mapou AIFO a datovou částí	CHYBA MAPA AIFO	Neshoda mezi použitými AIFO v datové části a mapě nebo mapa chybí.
Neshoda id adresního místa v <i>SeznamIdAdres</i> a datové části	CHYBA MAPA ADRES	Neshoda mezi použitými kódy RUIAN v datové části a v mapě adres nebo mapa chybí.
IČO nemohlo být osobě přiděleno.	ICO NEPRIDELENO	IČO nemůže být použito pro vložení osoby.
IČO není k dispozici (neexistuje nebo odepřen přístup)	ICO NEEXISTUJE	IČO není k dispozici (neexistuje nebo odepřen přístup)
Službu nebylo možné provést z důvodu chyby na straně poskytovatel služby (chyba databázového nebo aplikačního serveru, vyčerpání zásobníku IČO nebo IČP ...).	OBECNA CHYBA SLUZBY	Službu nebylo možné provést z důvodu chyby na straně poskytovatel služby (chyba databázového nebo aplikačního serveru, vyčerpání zásobníku IČO nebo IČP ...).
Neexistující AIFO v ORG	NEVALIDNI DATA	Služba G27 vrátila neověřená aifa!
Kód služby neodpovídá XML struktuře žádosti.	NEVALIDNI ZADOST	Kód služby neodpovídá XML struktuře žádosti.
Hodnota IČO nevyhovuje podmínkám výpočtu IČO	ICO CHYBA MODULO	IČO nevyhovuje algoritmu výpočtu MODULO ADDO 11.
Kód právního stavu není uveden nebo není platný v aktuálním číselníku právních forem.	NEPOVOLENY KOD PRAVNI FORMY	Kód právního stavu není uveden nebo není platný v aktuálním číselníku právních forem.
IČO statutára je shodné s IČO osoby, ke které je evidován.	OSOBA SOBE STATUTAREM	IČO statutára je shodné s IČO osoby, ke které je evidován.
Neexistující statutár v ROS	NEEXISTUJE OSOBA STATUTARA	Statutární orgán s tímto IČO není zapsaný v ROS.
IČO likvidátora/opatrovníka/nuceného správce je shodné s IČO osoby, ke které je evidován.	OSOBA SOBE ANGAZOVANOU OSOBOU	IČO angažisty je shodné s IČO osoby, ke které je evidován.
Neexistující likvidátor/opatrovník/nucený správce v ROS	NEEXISTUJE ANGAZOVANA OSOBA	Angažista s tímto IČO není zapsaný v ROS.
Statutár osoby je již evidován jako statutár	DUPLICITA STATUTARA	Statutární orgán osoby identifikovaný předanými údaji již existuje.

Pokus o akci mimo oprávnění agendy	CHYBA OPRAVNENI	Agenda nemá oprávnění na akci podle právní formy a údaje.
Údaj na vstupu nevyhovuje povolené délce.	CHYBA ROZSAHU	Údaj na vstupu nevyhovuje povolené délce.

Stav CHYBA dále může nastat v situacích, kdy službu nebylo možné z nějakého závažného důvodu vykonat nebo sestavit odpověď. Příklady situací, ve kterých vzniká tato chyba, je chybný vstup služby, nedostupnost databáze a podobně.

## 11.2 SeznamIdAdres

V odpovědi se vrací ověření, zda existuje zadané adresní místo v elementu dotazu *AdresniMisto*.

## 11.3 RosOdpoved

Při úspěšném zpracování služby služba vrací čas provedení služby a unikátní identifikátor změny v ROS.

## 12 Příklad odpovědi

### 12.1 Bez specifikace požadovaných údajů na vstupu

```
<soapenv:Envelope xmlns:soapenv="http://schemas.xmlsoap.org/soap/envelope/"
xmlns:autocont1="urn:cz:isvs:iszr:services:IszrRosCtiZmeny:v1"
xmlns:abs="urn:cz:isvs:iszr:schemas:IszrAbstract:v1"
xmlns:e18="urn:cz:isvs:iszr:schemas:IszrRosVlozOsobu:v1"
xmlns:reg="urn:cz:isvs:reg:schemas:RegTypy:v1" xmlns:xlink="http://www.w3.org/1999/xlink"
xmlns:sed="urn:cz:isvs:ros:schemas:RosEditaceData:v2"
xmlns:ros="urn:cz:isvs:ros:schemas:RosTypy:v2">
  <soapenv:Header/>
  <soapenv:Body>
    <e18:RosVlozOsobuResponse>
      <abs:OdpovedInfo>
        <reg:CasOdpovedi>2016-09-19T12:19:50.0080571+02:00</reg:CasOdpovedi>
        <reg:Status>
          <reg:VysledekKod>OK</reg:VysledekKod>
        </reg:Status>
        <reg:AgendaZadostId>df0b2f52-b34f-4d62-8b4e-e54c8bf89de2</reg:AgendaZadostId>
        <reg:IszrZadostId>3b38d180-e2d7-13bd-9351-28468cbcc000</reg:IszrZadostId>
      </abs:OdpovedInfo>
      <abs:SeznamIdAdres>
        <reg:AdresniMisto stavOvereniPrvku="existuje">27989984</reg:AdresniMisto>
      </abs:SeznamIdAdres>
      <e18:RosOdpoved>
        <e18:RosVlozOsobuDataResponse>
          <sed:AplikacniStatus>
            <ros:VysledekKod>OK</ros:VysledekKod>
          </sed:AplikacniStatus>
          <sed:UdajeZmeny>
            <ros:CasZmeny>2016-09-19T12:19:50.063+02:00</ros:CasZmeny>
            <ros:IdZmeny>305</ros:IdZmeny>
          </sed:UdajeZmeny>
        </e18:RosVlozOsobuDataResponse>
      </e18:RosOdpoved>
    </e18:RosVlozOsobuResponse>
  </soapenv:Body>
</soapenv:Envelope>
```

## 13 Notifikace změn

Vložení osoby je zahrnuto do procesu notifikací změn ROS jako změna typu I (insert). Změnu lze získat službou E28 – *rosCtiZmeny*.

## 14 Chybová hlášení

Služba neobsahuje specifická chybová hlášení

## 15 Odkazy na další dokumenty

### 15.1 Definice služby

**WSDL služby:** [egon/wsd/IszrrosVlozOsobu.wsdl](#)  
**XSD služby:** [egon/xsd/IszrrosVlozOsobu.xsd](#)

### 15.2 Egon služby

[SZR\\_popis\\_eGON\\_sluzeb\\_E28\\_rosCtiZmeny.doc](#)