



Popis eGON služby

E77 - orgRodokmenAIFO

Název dokumentu:	Popis eGON služeb
Autor:	Správa základních registrů
Účel:	Popis eGON služeb v rámci základních registrů

Verze:	01.00
Datum aktualizace:	14. 12. 2016
Počet stran:	9



Obsah

1	Účel dokumentu	3
2	Funkcionalita služby	3
3	Základní informace o službě	3
4	Historie služby	3
5	Účel služby - detailní popis	4
6	Věcná pravidla vztahující se ke zpracování služby	4
	6.1 Primární zpracování	4
	6.2 Referenční odkazy	4
7	Rozpad eGon služby na primitivní služby	4
	7.1 Seznam a popis využívaných primitivních služeb	4
	7.2 Workflow zpracování služby	5
8	Vstupní údaje	5
	8.1 ZadostInfo	5
	8.2 MapaAifo	5
	8.3 Zadost	5
9	Kontroly při volání služby	6
10	Příklad volání služby	6
11	Výstupní údaje	6
	11.1 OdpovedInfo	6
	11.1.1 Stavý	7
	11.2 MapaAifo	7
	11.3 OrgOdpoved	7
	11.3.1 Hrany	7
	11.3.2 OrgStatus	7
12	Příklad odpovědi	7
13	Notifikace změn	8
14	Chybová hlášení	9
15	Odkazy na další dokumenty	9
	15.1 Definice služby	9



1 Účel dokumentu

Účelem tohoto dokumentu je především poskytnout orgánům veřejné moci, obecně uživatelům Základních registrů, jednoduchý a srozumitelný popis jak používat příslušnou eGON službu, včetně informací pro IT pracovníky orgánů veřejné moci. Změny provádí SZR.

2 Funkcionalita služby

Služba *E77 orgRodokmenAIFO* provede k danému (i neplatnému) AIFO vyhledání všech AIFO, které jsou v ORG zapsána jako možní předchůdci a následníci. Slouží správci agend pro řešení případů změn identity.

3 Základní informace o službě

Název služby	orgRodokmenAIFO
Označení služby	E77
Verze služby	V1
Publikována v katalogu služeb od verze	
Platnost od	1. 7. 2012
Platnost do	
Stav služby	Aktivní
Nahrazena službou	
Nahrazuje službu	
Třída služby	S4
Dostupnost služby, potřebná oprávnění	Veřejná služba, ověření dle registrace.
Režim služby	Synchronní i asynchronní
SLA služby	SLA-04

4 Historie služby

Verze služby	Aktuální stav verze	Publikovaná v produkčním prostředí		Popis změn oproti předchozí verzi
		Od	Do	
V1	aktivní	1. 7. 2012		Prvotní verze



5 Účel služby - detailní popis

Služba *E77 orgRodokmenAIFO* umožňuje AIS zjistit všechny předchůdce a všechny následníky zadaného AIFO v rámci specifikovaného časového intervalu. Za předchůdce je považováno neplatné AIFO, které vzniklo důsledkem kompromitace AIFO, spojením nebo rozdělením osob, případně změnou algoritmu generování AIFO. Slouží správci agend pro řešení případů změn identity, nebo pro rozborů výpisů z logů. Vydávají se jen ta AIFO, která existují - pokud agenda neměla AIFO pro příslušné ZIFO, AIFO se nevydává.

Službu je možné volat kdykoliv a opakovaně. Proces provádí pouze čtení údajů.

Zadané AIFO nemusí být platné.

6 Věcná pravidla vztahující se ke zpracování služby

6.1 Primární zpracování

Proces vypíše v rámci daného AIS a časového intervalu předchodzí i následující AIFO, která byla v minulosti danou osobou používána.

U AIFO, které je starší než zadané AIFO na vstupu, se vyhledávají pouze přímí předchůdci v hlavní linii.

Nalezená AIFO jsou reprezentována seznamem AIFO a seznam dvojic (tzv. hrany) určujícím orientované hrany grafu vždy od staršího k novějšímu AIFO. Větvení je způsobeno rozdělením nebo sloučením osob.

Proces vyhledává od zadaného AIFO v rámci zadaného časového intervalu v obou směrech.

6.2 Referenční odkazy

Služba neprovádí žádné zpracování referenčních odkazů.

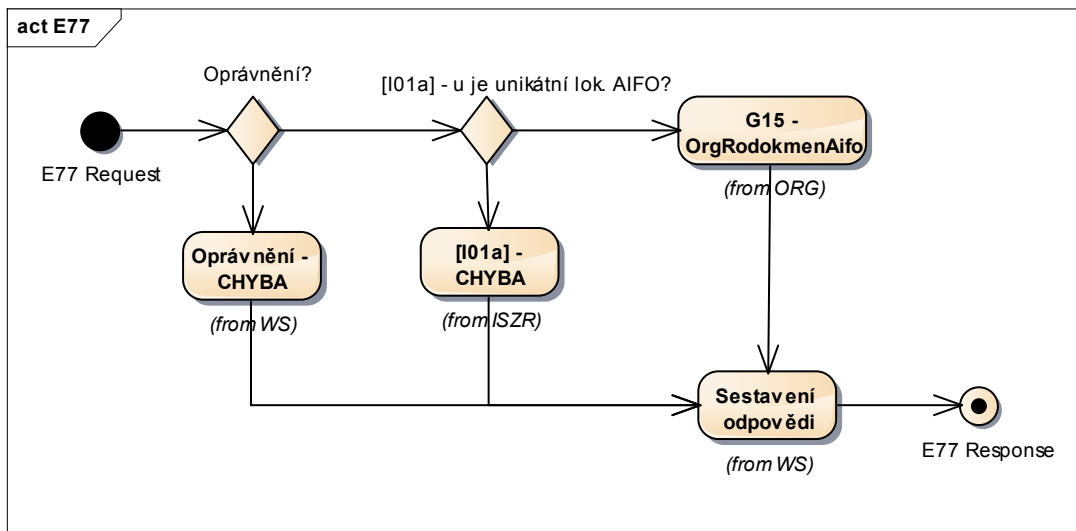
7 Rozpad eGon služby na primitivní služby

7.1 Seznam a popis využívaných primitivních služeb

V rámci zpracování jsou využívány následující interní služby:

- *G15 – OrgRodokmenAIFO* - Služba provede vyhledání všech AIFO, které jsou v ORG zapsána jako možní předchůdci a následníci.

7.2 Workflow zpracování služby



8 Vstupní údaje

Vstupní údaje obsahují běžné položky definované v datovém typu *IszrOrgRodokmenAIFOType*. Bez správného vyplnění vstupních údajů nelze transakci zpracovat.

8.1 ZadostInfo

Položka *ZadostInfo* představuje standardní hlavičku datové zprávy dotazu, která je odesílána ke zpracování. Struktura a obsah hlavičky zprávy jsou dány datovým typem *ZadostInfoType*. Obsahuje údaje, které ISZR vyžaduje pro ověření přístupu ke službě. Povinné položky musí být vyplněny.

Položky *Subjekt*, *Uzivatel* a *DuvodUcel* není třeba vyplňovat.

8.2 MapaAifo

Položka *MapaAifo* obsahuje AIFO daného AIS ve formátu odpovídající datovému typu *MapaAifoType*, pro které má být proveden výpis rodokmenu.

Položka musí obsahovat právě jedno AIFO.

8.3 Zadost

Položka *Zadost* slouží k detailní specifikaci požadavků na službu. Vstupní parametry jsou uvedeny v elementu *OrgRodokmenAIFOData*.

Povolené kombinace vstupních parametrů:

- *Od*, *Do* (obě hodnoty povinné)

Položky *Od* a *Do* jsou typu *CasovaZnackaType*. Položka musí být vyplněna do úrovně milisekund.



9 Kontroly při volání služby

Na vstupu jsou prováděny běžné kontroly na oprávnění při volání služby.

V ORG je služba je omezená jen pro AIFO v rámci příslušnosti k danému AIS (kombinace kód AIS + kód agendy).

Kód agendy a kód AIS musí být platné.

Vstupní AIFO nemusí být platné, kontroluje se, zda bylo platné alespoň někdy v minulosti.

Pokud zadané AIFO není nalezeno, proces je ukončen chybou.

Položka AIFO musí být vyplněna. Pokud je položka AIFO prázdná, je požadavek odmítnut.

10 Příklad volání služby

```
<soapenv:Envelope xmlns:soapenv="http://schemas.xmlsoap.org/soap/envelope/"
xmlns:urn="urn:cz:isvs:iszr:schemas:IszrOrgRodokmenAifo:v1"
xmlns:urn1="urn:cz:isvs:iszr:schemas:IszrAbstract:v1"
xmlns:urn2="urn:cz:isvs:reg:schemas:RegTypy:v1"
xmlns:urn3="urn:cz:isvs:org:schemas:OrgRozhrani:v1">
  <soapenv:Header/>
  <soapenv:Body>
    <urn:OrgRodokmenAifo>
      <urn1:ZadostInfo>
        <urn2:CasZadosti>2011-11-28T00:00:00.000+01:00</urn2:CasZadosti>
        <urn2:Agenda>X999</urn2:Agenda>
        <urn2:AgendovaRole>XR1</urn2:AgendovaRole>
        <urn2:Ovm>12345678</urn2:Ovm>
        <urn2:Ais>999001</urn2:Ais>
        <urn2:AgendaZadostId>76eecee0-5c17-4869-95cd-d09230428103</urn2:AgendaZadostId>
      </urn1:ZadostInfo>
      <urn1:MapaAifo>
        <urn2:PrevodAifo>
          <urn2:LokalniAifo>1</urn2:LokalniAifo>
          <urn2:GlobalniAifo>ooGwtYC6WDCN7UTQHpaH/2I=</urn2:GlobalniAifo>
        </urn2:PrevodAifo>
      </urn1:MapaAifo>
      <urn:Zadost>
        <urn:OrgRodokmenAifoData>
          <urn3:Od>2011-03-08T00:00:00.000+01:00</urn3:Od>
          <urn3:Do>2013-03-08T00:00:00.000+01:00</urn3:Do>
        </urn:OrgRodokmenAifoData>
      </urn:Zadost>
    </urn:OrgRodokmenAifo>
  </soapenv:Body>
</soapenv:Envelope>
```

11 Výstupní údaje

Výstupní údaje obsahují položky definované v datovém typu *OrgRodokmenAIFOResponseType*.

11.1 OdpovedInfo

Struktura položky *OdpovedInfo* obsahuje údaje, které ISZR ale i AIS očekává k dokončení vyřízení požadavku. Struktura a obsah hlavičky zprávy jsou dány datovým typem *OdpovedInfoType*.



11.1.1 Stav

Stav provedení služby je uveden v elementu *Status/VysledekKod*:

- OK – služba byla zpracována v pořádku
- CHYBA – zpracování není možné provést

Pokud skončí služba stavem *CHYBA*, a jsou známy detailnější informace, jsou podrobnosti uvedeny v elementu *VysledekDetail*.

Stav *CHYBA* nastává v situacích:

Situace	VysledekSubKod	VysledekPopis	OrgAifoStatusDetail
Neexistující vstupní AIFO	AIFO NEEXISTUJE	Zadané vstupní AIFO neexistuje. V operaci nelze pokračovat.	AIFO NENALEZENO

Stav *CHYBA* dále může nastat v situacích, kdy službu nebylo možné z nějakého závažného důvodu vykonat nebo sestavit odpověď. Příklady situací, ve kterých vzniká tato chyba, je chybný vstup služby, nedostupnost databáze a podobně.

11.2 MapaAifo

Položka *MapaAifo* obsahuje AIFO daného AIS ve formátu odpovídající datovému typu *MapaAifoType*. Jednotlivé položky jsou navázány před lokální AIFO na informace uvedené v datové části.

11.3 OrgOdpoved

Pokud je provedena služba *ORG*, obsahuje informace o rodokmenu z *ORG*.

11.3.1 Hrany

Položka obsahuje seznam uspořádaných dvojic (indexů) s odkazy na AIFO, které tvoří kostru orientovaného grafu pro účely rekonstrukce rodokmenu AIFO. Položka odpovídá datovému typu *HranyType*.

11.3.2 OrgStatus

Položka obsahuje informaci o výsledku požadavku a odpovídá datovému typu *OrgStatusType*. Položka je vyplněna pouze v případě problému v *ORG*.

12 Příklad odpovědi

```
<soapenv:Envelope xmlns:soapenv="http://schemas.xmlsoap.org/soap/envelope/"
xmlns:autocont1="urn:cz:isvs:iszr:services:IszrRosCtiZmeny:v1"
xmlns:abs="urn:cz:isvs:iszr:schemas:IszrAbstract:v1"
xmlns:autocont2="urn:cz:isvs:iszr:schemas:IszrOrgRodokmenAifo:v1"
xmlns:reg="urn:cz:isvs:reg:schemas:RegTypy:v1" xmlns:xlink="http://www.w3.org/1999/xlink"
xmlns:autocont3="urn:cz:isvs:org:schemas:OrgRozhrani:v1"
xmlns:ot="urn:cz:isvs:org:schemas:OrgTypy:v1">
  <soapenv:Header/>
  <soapenv:Body>
    <autocont2:OrgRodokmenAifoResponse>
      <abs:OdpovedInfo>
        <reg:CasOdpovedi>2016-09-20T10:45:49.6518482+02:00</reg:CasOdpovedi>
```



```
<reg:Status>
  <reg:VysledekKod>OK</reg:VysledekKod>
</reg:Status>
<reg:AgendaZadostId>76eece0-5c17-4869-95cd-d09230428103</reg:AgendaZadostId>
<reg:IszrZadostId>9d68662c-ea2f-13bd-9201-27bb376ab000</reg:IszrZadostId>
</abs:OdpovedInfo>
<abs:MapaAifo lokalniAifoOd="6">
  <reg:PrevodAifo>
    <reg:LokalniAifo>1</reg:LokalniAifo>
    <reg:GlobalniAifo>XIDedwhnXqyuH2Gyu3WFB34=</reg:GlobalniAifo>
  </reg:PrevodAifo>
  <reg:PrevodAifo>
    <reg:LokalniAifo>2</reg:LokalniAifo>
    <reg:GlobalniAifo>vnxAnqEYQ1bS8Xbvj3LtkwQ=</reg:GlobalniAifo>
  </reg:PrevodAifo>
  <reg:PrevodAifo>
    <reg:LokalniAifo>3</reg:LokalniAifo>
    <reg:GlobalniAifo>fwd7Kg3eZylV+EHX3P233mI=</reg:GlobalniAifo>
  </reg:PrevodAifo>
  <reg:PrevodAifo>
    <reg:LokalniAifo>4</reg:LokalniAifo>
    <reg:GlobalniAifo>FOKHEP/SbnNCTCVTIP3LEthY=</reg:GlobalniAifo>
  </reg:PrevodAifo>
  <reg:PrevodAifo>
    <reg:LokalniAifo>5</reg:LokalniAifo>
    <reg:GlobalniAifo>ooGwtYC6WDCN7UTQHpaH/2I=</reg:GlobalniAifo>
  </reg:PrevodAifo>
</abs:MapaAifo>
<autocont2:OrgOdpoved>
  <autocont2:OrgRodokmenAifoDataResponse>
    <autocont3:Hrany>
      <ot:Hrana>
        <ot:Zdroj>1</ot:Zdroj>
        <ot:Cil>2</ot:Cil>
      </ot:Hrana>
      <ot:Hrana>
        <ot:Zdroj>1</ot:Zdroj>
        <ot:Cil>3</ot:Cil>
      </ot:Hrana>
      <ot:Hrana>
        <ot:Zdroj>1</ot:Zdroj>
        <ot:Cil>4</ot:Cil>
      </ot:Hrana>
      <ot:Hrana>
        <ot:Zdroj>2</ot:Zdroj>
        <ot:Cil>5</ot:Cil>
      </ot:Hrana>
      <ot:Hrana>
        <ot:Zdroj>3</ot:Zdroj>
        <ot:Cil>5</ot:Cil>
      </ot:Hrana>
      <ot:Hrana>
        <ot:Zdroj>4</ot:Zdroj>
        <ot:Cil>5</ot:Cil>
      </ot:Hrana>
    </autocont3:Hrany>
  </autocont2:OrgRodokmenAifoDataResponse>
</autocont2:OrgOdpoved>
</autocont2:OrgRodokmenAifoResponse>
</soapenv:Body>
</soapenv:Envelope>
```

13 Notifikace změn

Služba není editační, notifikace změn pro ni není relevantní.



14 Chybová hlášení

Služba neobsahuje specifická chybová hlášení

15 Odkazy na další dokumenty

15.1 Definice služby

WSDL služby: <egon/wsd/IszrOrgRodokmenAIFO.wsdl>
XSD služby: <egon/xsd/IszrOrgRodokmenAIFO.xsd>