



**SPRÁVA ZÁKLADNÍCH  
REGISTRŮ**

## **SPRÁVA ZÁKLADNÍCH REGISTRŮ**

**ORGANIZAČNÍ SLOŽKA STÁTU**

# **VÝROČNÍ ZPRÁVA ZA ROK 2012**

**PŘEDKLÁDÁ**

**ING. MICHAL PEŠEK**

**ŘEDITEL**



## OBSAH

1. Základní údaje o Zpracovateli .....	4
2. Úvodní slovo ředitele .....	5
3. Poskytování informací podle zákona č. 106/1999 Sb. ....	6
4. Organizační struktura .....	7
5. Přehled plnění hlavních úkolů .....	8
a. Správa základních registrů je správním úřadem .....	8
I. Legislativa .....	8
II. Certifikační autorita .....	9
III. Metodická podpora .....	11
IV. Prezentace a semináře .....	12
b. Správa základních registrů je správcem ISZR .....	14
c. Správa základních registrů je provozovatelem ROB, ROS, RPP .....	15
6. Základní personální údaje .....	16
7. Plnění závazných ukazatelů .....	17
a. Příjmy .....	17
b. Výdaje .....	17
8. Seznam použitých zkratk .....	21

# 1. ZÁKLADNÍ ÚDAJE O ZPRACOVATELI



Logo:

Právní forma:	Správa základních registrů (dále jen „SZR“) Organizační složka státu zřízená zákonem č. 111/2009 Sb., o základních registrech SZR je součástí rozpočtové kapitoly MV ČR
Ředitel:	Ing. Michal Pešek
Sídlo:	Na Vápence 14, Praha 3
Tel.:	236 031 751
Fax:	236 031 752
e-mail:	szr@szrcr.cz
www stránky:	www.szrcr.cz
Elektronická podatelna:	podatelna@szrcr.cz
ID datové schránky:	jjjqih (OVM)
IČ:	72054506
DIČ:	CZ 72054506 Nejsme plátcí DPH
Bankovní spojení:	Česká národní banka      č. ú. 5600881/0710

Správa základních registrů je správním úřadem, který vznikl k 1. 1. 2010 dle § 6 zákona č. 111/2009 Sb., o základních registrech ze dne 26. března 2009. Úřad je samostatnou organizační složkou státu, která je účetní jednotkou a součástí rozpočtové kapitoly Ministerstva vnitra.

## 2. ÚVODNÍ SLOVO ŘEDITELE

Vážení čtenáři,

v úvodu výroční zprávy bych rád poděkoval všem zaměstnancům Správy základních registrů za bezproblémové zvládnutí startu základních registrů k 1. 7. 2012. Úřad tak nejen splnil termíny dané vládou ČR, ale dokázal, že i ve státní sféře lze zvládnout projekty velkého rozsahu a dovést do cíle řešení, které je v České republice ojedinělé.

Když jsem počátkem roku 2012 přebíral žezlo vedení SZR, byli jsme společně s řediteli všech projektů základních registrů před nelehkým úkolem, a to dovést do cíle šest unikátních projektů a zajistit jejich integrovanou funkčnost pro celou státní správu a samosprávu. Porodní bolesti a problémy připojení klíčových institucí se povedly velmi rychle zvládnout.

Čísla mluví za vše, více než sto miliónů transakcí, připojení přes tisíc orgánů veřejné moci a vysoce zabezpečená datová centra denně obslouží statisíce dotazů na referenční data.

Spuštění základních registrů dovršilo naplnění Egona – maskota e-Governmentu. Není to ale úplný cíl, který státní správa v oblasti přínosů pro občana má. Základní registry teprve začínají naplňovat podstatné funkce i pro komerční sféru. Přeji všem kolegům ze SZR, ale i ostatních institucí, hodně úspěchů v dalším budování e-governmentu.

Michal Pešek

Ředitel

Správy základních registrů

Dne 29. března 2013

Č.j. SZR-315/OSK-2013

### **3. POSKYTOVÁNÍ INFORMACÍ PODLE ZÁKONA Č. 106/1999 SB., O SVOBODNÉM PŘÍSTUPU K INFORMACÍM**

Správa základních registrů obdržela v roce 2012 celkem pět žádostí o poskytnutí informací s odvoláním na zákon č. 106/1999 Sb. Dva dotazy nebyly v kompetenci Správy základních registrů, ale Ministerstva vnitra – žádost o sdělení konkrétních názvů a sídel ohlašoven obcí a žádost o informaci k místu trvalého bydliště konkrétní osoby. Vzhledem ke skutečnosti, že Správa základních registrů nemá k požadovaným informacím přístup, oba požadavky byly postoupeny k vyřízení kompetentnímu úřadu, tj. Ministerstvu vnitra.

Struktura poskytování informací podle zákona č. 106/1999 Sb. za rok 2012 v členění podle písmen odstavce (1) paragrafu 18 byla následující:

	Počet podaných žádostí o informace	3
a)	Počet vydaných rozhodnutí o odmítnutí žádosti	0
b)	Počet podaných odvolání proti rozhodnutí	0
c)	Rozsudky soudu ve věci přezkoumání	0
d)	Výčet poskytnutých výhradních licencí	0
e)	Počet stížností podaných podle § 16a	0

## 4. ORGANIZAČNÍ STRUKTURA

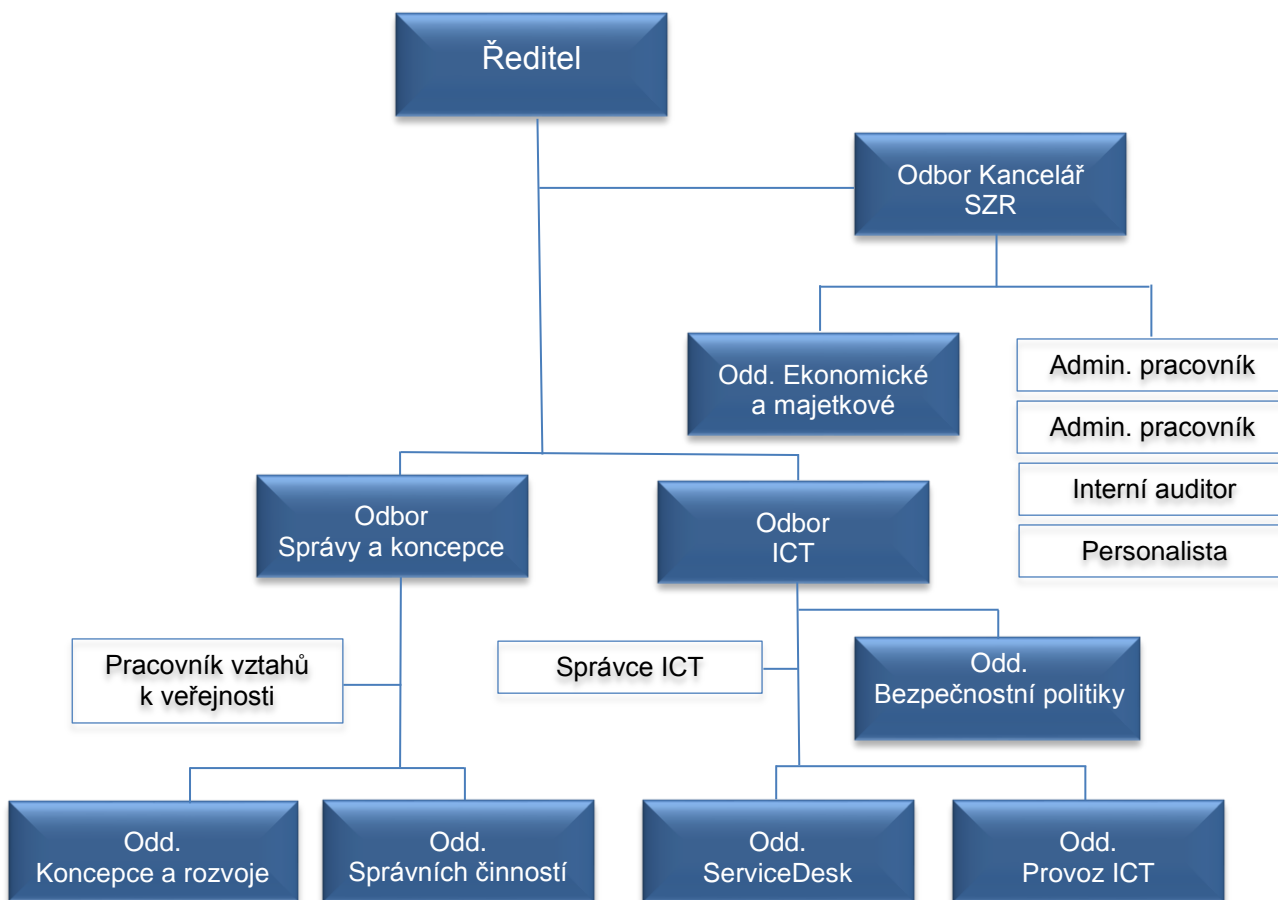
Správa základních registrů je organizační složkou státu. V čele Správy základních registrů stojí ředitel úřadu, kterého jmenuje ministr vnitra. Úřad se člení na jednotlivé organizační články, kterými jsou odbory a oddělení.

K 31. 12. 2012 byla organizační struktura následující:

- a) Odbor Kancelář SZR
  - a. Oddělení Ekonomické a majetkové
- b) Odbor Správy a koncepce SZR
  - a. Oddělení Koncepce a rozvoje
  - b. Oddělení Správních činností
- c) Odbor Informačních a komunikačních technologií
  - a. Oddělení Bezpečnostní politiky
  - b. Oddělení ServiceDesk
  - c. Oddělení Provoz ICT

Ředitel úřadu přímo řídí vedoucí jednotlivých odborů.

*Organizační schéma Správy základních registrů k 31. 12. 2012*



## 5. PŘEHLED PLNĚNÍ HLAVNÍCH ÚKOLŮ

### A. SPRÁVA ZÁKLADNÍCH REGISTRŮ JE SPRÁVNÍM ÚŘADEM

Správa základních registrů fungovala v roce 2012 již jako samostatný stabilizovaný úřad, který zcela zvládnul převzetí svých povinností souvisejících s přechodem systému základních registrů na ostrý provoz k 1. 7. 2012.

Správa základních registrů prohloubila v roce 2012 svoje činnosti v souvislosti s novelou zákona o základních registrech. Novela nabyla účinnosti k 1. 7. 2012 a dala Správě základních registrů další povinnosti, zejména provozování registru obyvatel, registru osob a registru práv a povinností. Zásadním způsobem fungování Správy základních registrů ovlivnilo i nařízení vlády č. 161/2011, které stanovilo harmonogram připojování orgánů veřejné moci (dále „OVM“) k systému základních registrů. Plněním nebo přípravou na převzetí zodpovědnosti zahájila Správa základních registrů reálné fungování směrem k ostatním OVM. Konkrétně se jedná o zahájení činnosti certifikační autority (včetně veškeré technické, věcné a dokumentační podpory), profesionalizace fungování uživatelské podpory, aktivní poskytování informací prostřednictvím webové prezentace (technické diskuzní fórum, novinky, aktuality, dokumentace pro správce a vývojáře, možnost odběru informací z webu) a v neposlední řadě účast na klíčových konferencích a seminářích.

Správa základních registrů k 31. 12. 2012 řídí provoz systému základních registrů. V současné době proto disponuje zcela unikátními informacemi o fungování celého systému základních registrů nejen jako celku, ale i jednotlivě na konkrétní registry nebo konkrétní agendové informační systémy. Z těchto unikátních dat Správa základních registrů:

- ❖ zpracovává Měsíční zprávy o provozu základních registrů, tyto dokumenty vznikají průběžným shromažďováním podkladů;
- ❖ zpracovává reporty – denní, týdenní, měsíční přehledy;
- ❖ poskytuje podklady pro plnění úkolů ServiceDesk SZR;
- ❖ poskytuje podklady pro další zpracování.

V souladu s plněním úkolů Správy základních registrů týkající se plnění zákona č. 412/2005 Sb., o ochraně utajovaných informací a o bezpečnostní způsobilosti bylo bezpečnostní ředitelkou Správy základních registrů uděleno postupně šest bezpečnostních prověrek pro stupeň utajení V. Věcně se však v roce 2012 s utajovanou informací kromě bezpečnostní ředitelky nikdo neseznámil.

Správa základních registrů v roce 2012 splnila všechny svoje povinnosti, které jí ukládaly zákony.

### I. LEGISLATIVA

V roce 2012 vyšla ve Sbírce zákonů další novela zákona č. 111/2009 Sb., o základních registrech, ve znění zákona č. 100/2010 Sb., zákona č. 424/2010 Sb. a zákona č. 263/2011 Sb.

Touto novelou je část čtyřicátá třetí, čl. XLVI zákona č. 167/2012 Sb., kterým se mění zákon č. 499/2004 Sb., o archivnictví a spisové službě a o změně některých zákonů, ve znění pozdějších předpisů, zákon č. 227/2000 Sb., o elektronickém podpisu a o změně některých dalších zákonů (zákon o elektronickém podpisu), ve znění pozdějších předpisů, a další související zákony. Novela nabyla účinnosti dnem 1. července 2012.





Konkrétně se jedná o tyto změny:

## § 2 – změna textu písm. f)

V tomto zákoně se rozumí informačním systémem základních registrů informační systém veřejné správy, jehož prostřednictvím je zajišťováno sdílení dat mezi jednotlivými základními registry navzájem, základními registry a agendovými informačními systémy a agendovými informačními systémy navzájem, správa oprávnění přístupu k datům a další činnosti podle tohoto zákona.

## § 7 odst. 2 – změna textu písm. a), nové písm. d), změna textu písm. e), nový odst. 6

Správa základních registrů zajišťuje:

- provoz informačního systému základních registrů, registru obyvatel, registru osob a registru práv a povinností a jejich bezpečnost,
- realizaci vazeb mezi jednotlivými agendovými informačními systémy prostřednictvím služeb informačního systému základních registrů,
- zpřístupnění referenčních údajů obsažených v základních registrech a údajů obsažených v agendových informačních systémech v rozsahu oprávnění obsažených v registru práv a povinností.

Náklady související s provozováním příslušného registru podle odstavce 2 písm. a) hradí jeho správce.

Během poloviny roku 2012 byla činnost Správy základních registrů řízena plněním úkolů, které vyplývaly z Nařízení vlády č. 161/2011 Sb., o stanovení harmonogramu a technického způsobu provedení opatření podle § 64 až 68 zákona o základních registrech. Realizace úkolů z nařízení vlády se promítla zejména do fungování certifikační autority Správy základních registrů.

## II. CERTIFIKAČNÍ AUTORITA

Správa základních registrů je pro přístup agendových informačních systémů k vnějšímu rozhraní informačního systému základních registrů certifikační autoritou. Certifikační autorita certifikuje veřejnou část klíče, kterou si sám na základě metodiky Správy základních registrů generuje agendový informační systém. Certifikační autoritě žádost s veřejnou částí klíče zasílá OVM datovou zprávou.

Systém základních registrů má dvě základní prostředí, jedno testovací a jedno ostré. Pro obě prostředí se žádá o příslušný certifikát, kdy platnost vystavených certifikátů se liší – pro testovací prostředí je rok, pro ostré prostředí je od spuštění ostrého provozu tři roky.

Certifikační autorita stanovuje závazné podmínky pro přístup OVM do systému základních registrů. Mezi základní podmínky patří:

- ❖ Informační systém musí být evidován podle zákona č. 365/2000 Sb., o informačních systémech veřejné správy.
- ❖ Žadající OVM musí mít přihlášenou působnost v registrované agendě, pro kterou žádá o umožnění přístupu do základních registrů.
- ❖ Žadat smí pouze OVM stanovený zákonem č. 111/2009 Sb., o základních registrech.

Vydávání certifikátů v roce 2012 bylo řízeno nařízením vlády č. 161/2011, které stanovilo harmonogram přistupování jednotlivých OVM k systému základních registrů. Proto Správa základních registrů postupně etapově vyzývala OVM k podání žádosti na získání certifikátů do ověřovacího

prostředí. Oficiálně byl zahájen provoz testovacího prostředí již v roce 2011, konkrétně 28. 11. 2011. Ověřovací prostředí, které přešlo k 1. 7. 2012 do ostrého, bylo zpřístupněno 1. 4. 2012.

Řízený proces připojování mezi 1. 4. až 1. 6. 2012 na základě výzvy Správy základních registrů měl 4 etapy.

- ❖ 11. 4. bylo osloveno sedm základních klíčových systémů základních registrů informační systém územní identifikace (editor RÚIAN), informační systém evidence obyvatel (editor ROB), integrovaný agendový informační systém (pro přístup editorů ROS, kteří nepřístupují přímo na vnější rozhraní základních registrů), působnostní agendový informační systém (editor RPP), jednotný identitní prostor, informační systém datových schránek, informační systém občanských průkazů.
- ❖ 18. 5. následovala výzva patnácti editorů základních registrů, kteří se připojovali přímo na vnější rozhraní informačního systému základních registrů.
- ❖ 25. 5. odešla výzva k podání žádosti o umožnění přístupu velkým „čtecím“ informačním systémům (např. ČSSZ, VZP, GŘ, MD).
- ❖ Od 1. 6. 2012 bylo ověřovací rozhraní otevřeno pro umožnění přístupu všem ostatním OVM.

Správa základních registrů přístup jednotlivých OVM k základním registrům monitoruje a zpracovává pravidelné reporty a statistiky. Stav připojení k ostrému prostředí byl k 31. 12. 2012 následující.

Typ OVM	Počet OVM	Počet OVM v ISZR				Počet AIS připojených k ISZR		
		1.7.2012	31.12.2012	nárůst	%	1.7.2012	31.12.2012	nárůst
Ministerstva	14	5	10	5	71,43	17	37	20
Organizace orgánů veřejné moci	363	9	25	16	6,89	12	32	20
Hlavní město Praha	1	0	1	1	100,00	0	3	3
Městské části - statutární města	22	4	17	13	77,27	7	36	29
Městské části - obce	35	0	2	2	5,71	0	8	8
Krajské úřady	13	7	12	5	92,31	10	31	21
Statutární města	25	12	24	12	96,00	44	114	70
Města	575	48	328	280	57,04	71	696	625
Městysy	210	1	36	35	17,14	1	47	46
obce*)	5 437	4	572	568	10,52	4	608	604
OSTATNÍ**)	660	0	0	0	0,00	0	0	0
<b>CELKEM</b>	<b>7 355</b>	<b>90</b>	<b>1 027</b>	<b>937</b>	<b>13,96</b>	<b>166</b>	<b>1 612</b>	<b>1 446</b>

\*) včetně 2 vojenských újezdů (Brdy a Libavá),

\*\*) exekutoři, notáři, hospodářská komora a další

Z tabulky vyplývá, že největší absolutní nárůst získaných certifikátů v období prvních šesti měsíců ostrého provozu zaznamenaly města a obce. V procentuálním vyjádření vychází nejlépe krajské úřady, kde jsou již všechny z krajských úřadů v kontaktu se Správou základních registrů a 12 ze 13 z nich získalo certifikát do ostrého provozu celkem pro 31 svých agendových informačních systémů. Nepřipojen do ostrého prostředí zůstal k 31. 12. 2012 Královéhradecký kraj.

Pro lepší přehled vývoje stavu připojovaných OVM je vložena tabulka ukazující nárůst počtu připojených OVM. Přehledy Správa základních registrů využívala k definování dalších cílových skupin pro zaměření v rámci pravidelných oslovovacích aktivit, ať již v rámci osvěty nebo výzvami k součinnosti k využívání základních registrů.

Vývoj počtu připojovaných OVM se svými informačními systémy dokresluje tabulka mapující počty v jednotlivých měsících ostrého provozu.

Typ OVM	Počet OVM	Počet OVM v ISZR						
		1.7.2012	červenec	srpen	září	říjen	listopad	prosinec
Ministerstva	14	5	7	7	8	10	10	10
Organizace orgánů veřejné moci	363	9	13	20	21	25	25	25
Hlavní město Praha	1	0	0	1	1	1	1	1
Městské části - statutární města	22	4	8	12	14	14	15	17
Městské části - obce	35	0	2	2	2	2	2	2
Krajské úřady	13	7	12	12	12	12	12	12
Statutární města	25	12	18	21	21	21	21	24
Města	575	48	166	233	264	290	311	328
Městysy	210	1	7	19	27	31	33	36
obce*)	5 437	4	78	203	320	444	518	572
OSTATNÍ**)	660	0	0	0	0	0	0	0
<b>CELKEM</b>	<b>7 355</b>	<b>90</b>	<b>311</b>	<b>530</b>	<b>690</b>	<b>850</b>	<b>948</b>	<b>1 027</b>

Průběh napojování OVM k systému základních registrů dokresluje tabulka s celkovým počtem uskutečněných dotazů do základních registrů od 1. 7. 2012 do konce roku 2012 v produkčním prostředí.

Červenec	Srpen	Září	Říjen	Listopad	Prosinec	<b>Celkem</b>
5 273 186	13 616 081	18 873 661	20 528 905	25 776 319	13 368 863	<b>97 437 015</b>

### III. METODICKÁ PODPORA

Správa základních registrů se v průběhu roku 2012 zaměřila na několik základních oblastí. Metodická pomoc orgánům veřejné moci při zajišťování přístupu jejich agendových informačních systémů ke službám publikovaným na vnějším rozhraní informačního systému základních registrů.

Správa základních registrů zpracovala veřejné dokumenty, příručky a metodické návody, mezi stěžejní patřily:

- ❖ Příručka pro obce – určená správcům agendových informačních systémů obsahující stručný návod, jak postupovat při zajišťování připojení k informačnímu systému základních registrů;
- ❖ Návod pro generování technické žádosti o certifikát;
- ❖ Procesní postupy připojení agendových informačních systémů;
- ❖ Podmínky pro připojení agendových informačních systémů k informačnímu systému základních registrů;
- ❖ Příručka pro správce agendových informačních systémů;
- ❖ Certifikační politika Správy základních registrů;
- ❖ Bezpečnostní požadavky na agendové informační systémy;
- ❖ Certifikáty a jejich použití;
- ❖ Rozdělení servisních požadavků pro ServiceDesk – vymezení věcné kompetence ServiceDesk.

Kromě podpory formou zpracované a publikované dokumentace realizovala Správa základních registrů dvouetapový Pilotní projekt připojení MČ Prahy 13 k systému základních registrů. V etapě I do testovacího prostředí, v etapě II do ostrého prostředí. Zkušenosti byly zpracovány do samostatné dokumentace a následně byla přijata i opatření na základě získaných zkušeností směrem k uživatelské podpoře.

Pro pokročilejší OVM Správa základních registrů připravila konkrétní ukázky. OVM mohly a stále na testovacím prostředí mohou použít podporu z připraveného referenčního agenta, který je určen pro vývojáře informačních systémů a demonstruje některé možné způsoby připojení. Konkrétně jde o připojení z prostředí Java a prostředí NET. Pro obě prostředí vznikly jednoduché aplikace, které ukazují způsob volání webových služeb na eGON rozhraní a seznamují s použitými službami, certifikáty, testovacími daty apod.

#### IV. PREZENTACE A SEMINÁŘE

Správa základních registrů se v průběhu roku 2012 podílela jako klíčový partner Ministerstva vnitra na medializaci základních registrů účastí na konferencích, seminářích, školeních i individuálních konzultacích formou pracovních jednání. Z toho vyplývá, že Správa základních registrů se nejen účastnila akcí, které organizoval někdo další, ale že i sama iniciovala setkání, školení a pracovní jednání k problematice základních registrů z pohledu správce informačního systému základních registrů a certifikační autority pro tento systém.

Mezi základní akce patřily zejména:

- ❖ Konference Krajský rok informatiky, 7. – 8. června 2012, Vyškov – vystoupení k tématu blížícího se zahájení ostrého provozu základních registrů.
- ❖ Konference Krajský rok informatiky, 26. – 27. září 2012, Ústí nad Labem – Konference věnovaná problematice elektronizace krajů, základní registry zde figurovaly jako jedno ze stěžejních témat.
- ❖ Konference ISSS (Internet ve státní správě a samosprávě), 2. – 3. dubna 2012, Hradec Králové – program konference byl věnován nadcházejícímu provozu základních registrů, dalšímu rozvoji již existujících projektů (Czech POINT, informační systém datových schránek, digitalizace a archivace dokumentů apod.), využití moderních technologií a trendů v oblasti



veřejné správy, sdílení příkladů dobré praxe měst, obcí a regionů v oblasti elektronizace veřejné správy.

- ❖ E-government – výroční konference, 4. - 5. září 2012, Mikulov – Hlavním tématem konference byly provozní zkušenosti se základními registry po dvou měsících ostrého provozu.
- ❖ Seminář s odborným tématem Základní registry, 18. ledna 2012, Dobřany – Setkání zástupců obcí z Plzeňského kraje, Karlovarského kraje, Jihočeského kraje a Ústeckého kraje.
- ❖ Seminář „Už jen bez papíru. Skutečně?“, 31. ledna 2012, Jihlava - Hlavní téma: aktuální stav základních registrů.
- ❖ Seminář „Cesta k registrům“, 29. února 2012, Jihlava – Seminář věnovaný tématice základních registrů uspořádala SZR ve spolupráci s magazínem Egovernment a Krajským úřadem Vysočina.
- ❖ Seminář „Základní registry“ organizovaný na žádost Ombudsmana dne 29. května 2012 v Brně.
- ❖ Setkání s krajskými informatiky, 12. – 13. ledna 2012, Nupaky – Výjezdní workshop s tématem „Provozování a komunikace nejen registrová“, prezentace k základním registrům.
- ❖ Prezentace pro konzuly zastupitelských úřadů na Ministerstvu zahraničních věcí k tématu základních registrů a Czech Pointu, 15. listopadu 2012.
- ❖ Prezentace pro Úřad vlády k agendě A338 k zákonu 240/2000 Sb., o krizovém řízení, aktuální stav fungování základních registrů, 4. října 2012.
- ❖ Prezentace pro Úřad vlády k ostrému provozu základních registrů pro jednání o poskytování dotací nestátním neziskovým organizacím, 10. října 2012.
- ❖ Videokonference o komunikaci v krajích, 9. srpna 2012, Praha – diskuse se zástupci krajů na téma základních registrů.
- ❖ Pracovní setkání s vybranými ústředními správními úřady (MZe, MPO, GFŘ, ZIF, ČNB), 25. ledna 2012, SZR, Praha – cílem jednání bylo zjistit stav technické informovanosti k připojení jejich agendových informačních systémů.
- ❖ Pracovní jednání byla organizována v rámci rezortu Ministerstva dopravy v souvislosti s napojením CRV (Centrální registr vozidel), součinnost s vybranými ústředními správními úřady (např. Ministerstvo životního prostředí).

Prezentace základních registrů byla prováděna i prostřednictvím webových stránek Správy základních registrů, kde se sbíhají všechny klíčové informace k problematice základních registrů.

Zahájením ostrého provozu se v polovině roku změnily klíčové cílové skupiny. Již nebylo nutné se tolik zaměřovat na správce informačních systémů a vývojáře těchto systémů, ale na konkrétní uživatele základních registrů, ať v roli OVM nebo občana České republiky. Proto v rámci zkvalitňování komunikace s jednotlivými cílovými skupinami došlo ke grafické a obsahové úpravě webových stránek Správy základních registrů. Namísto záložek k jednotlivým registrům byly do hlavního menu na webových stránkách umístěny odkazy na konkrétní uživatele, tzn. „Občan a podnikatel“, „Orgány veřejné moci“, „Správci a vývojáři“ a „Média“. Odkazy k registrům byly přesunuty do pravého menu.



Za účelem popularizace základních registrů byly vytvořeny také nové účty Správy základních registrů na sociálních sítích Facebook a Twitter. Došlo též k rozšíření anglické verze internetových stránek, tak aby základní informace týkající se registrů byly dostupné i pro cizince. Pravidelně jsou též aktualizovány veškeré dokumenty dostupné na internetových stránkách a informace týkající se provozu základních registrů. Nově lze informace o aktuálním stavu provozu obdržet též prostřednictvím služby RSS.

Po grafické stránce byly webové stránky Správy základních registrů sladěny s probíhající mediální kampaní k základním registrům.

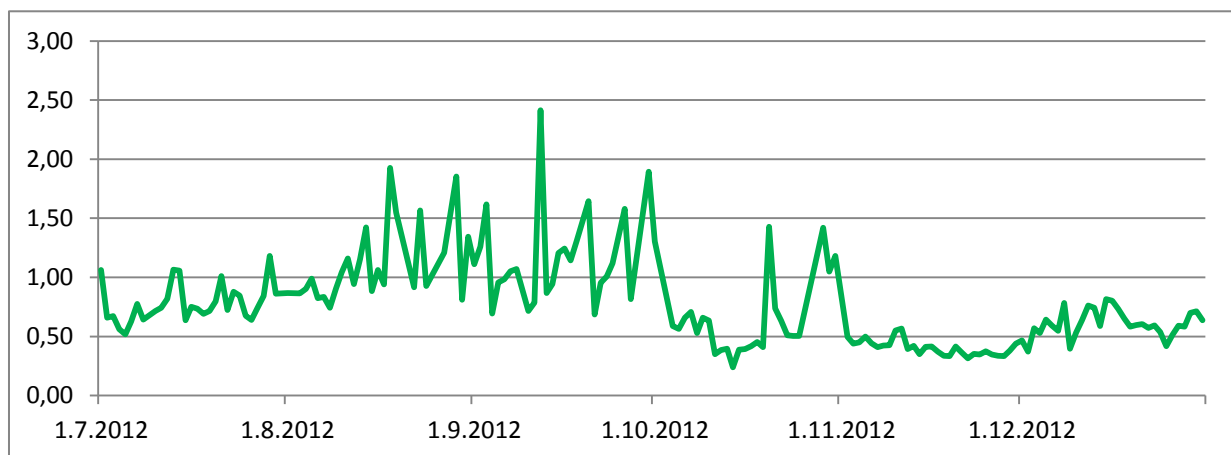
## B. SPRÁVA ZÁKLADNÍCH REGISTRŮ JE SPRÁVCEM INFORMAČNÍHO SYSTÉMU ZÁKLADNÍCH REGISTRŮ

Správa základních registrů se v souladu se zákonem č. 111/2009 Sb. připravila na 1. 7. 2012, kdy byl zákonem zahájen ostrý provoz základních registrů. Správa základních byla od svého zřízení k 1. 1. 2010 správcem a provozovatelem informačního systému základních registrů.

K 31. 12. 2012 zvládla Správa základních registrů svoje povinnosti správce a provozovatele bez zásadních problémů. Systém základních registrů pracuje v rutinním provozu s vyžitím technologií umístěných jak v primární, tak i v sekundární instanci. Z pohledu uživatele na vnějším rozhraní jsou všechny sledované parametry v průběhu ostrého provozu plněny s dostatečnou rezervou. Z provozního hlediska je hodnoceno zejména SLA plnění a v rámci hodnocení je nutné shrnout období ostrého provozu takto:

- ❖ V průběhu hodnoceného období nedošlo k překročení stanovených SLA systému základních registrů. Všechny sledované parametry jsou plněny s dostatečnou rezervou oproti hodnotám uváděným v zadání projektu.

Následující graf zobrazuje časovou odezvu registrů u služeb skupiny S1 s ohledem na plnění SLA pro tuto skupinu služeb v průběhu jednotlivých dnů v měsíci. Z grafu je patrné, že celkové zpracování dotazů do odpovědi zpět na vnější rozhraní informačního systému základních registrů kolísá obvykle v intervalu 200 až 1200ms. Základním parametrem SLA pro skupinu služeb S1 je maximální doba odezvy (2000ms) na jednotlivý uživatelský dotaz. Pro období od 1. 7. 2012 do 31. 12. 2012 v denním průměru je tato doba kratší než 2000ms. Z grafu tedy vyplývá, že za současných podmínek je tento parametr plněn.



### C. SPRÁVA ZÁKLADNÍCH REGISTRŮ JE PROVOZOVATELEM REGISTRŮ OBYVATEL, OSOB A PRÁV A POVINNOSTÍ

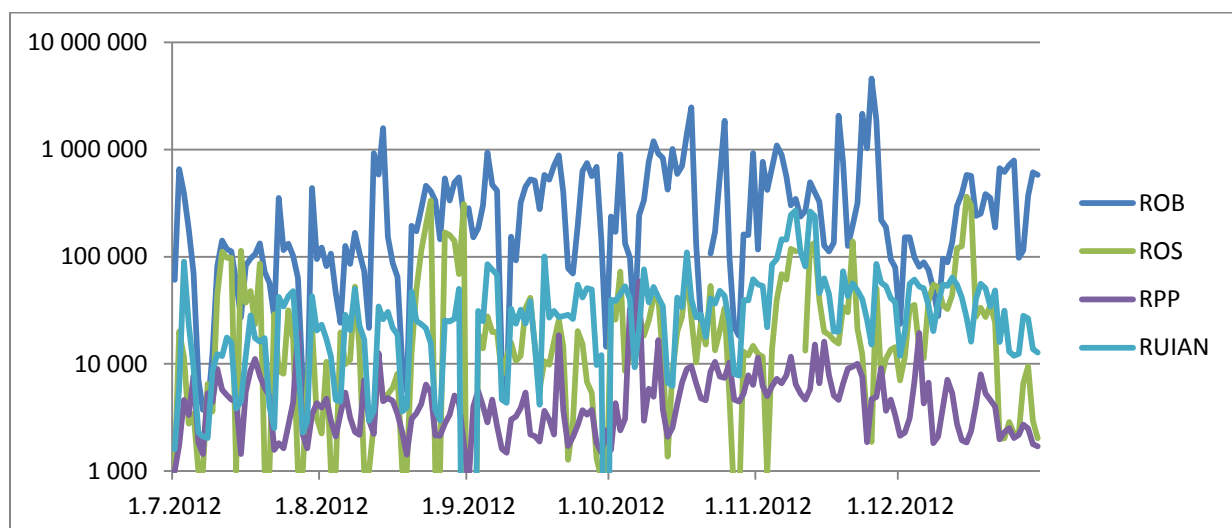
Správa základních registrů získala těsně před spuštěním ostrého provozu základních registrů další povinnosti uložené jí novelou zákona č. 111/2009 Sb. s účinností k 1. 7. 2012. Mj. zodpovědnost za provoz registru obyvatel, registru osob a registru práv a povinností.

V souladu s povinností uloženou novelou zákona zahájila Správa základních registrů jednání se správci příslušných registrů k zajištění provozování. Niže uvedené informace poskytují přehled o stavu fungování základních registrů. Uvedené přehledy zobrazují i registr územní identifikace, adres a nemovitostí z důvodu popsaní fungování systému jako celku.

Množství poslaných dotazů, tzv. transakcí, do konkrétních základních registrů uvádí tabulka, ve které je uveden celkový počet transakcí po jednotlivých registrech. Informační systém základních registrů a ORG nejsou do celkových čísel zahrnuti. Informační systém základních registrů se podílí na všech transakcích, které přicházejí do jednotlivých registrů a ORG se podílí na 96 % všech transakcí pro překlad agendových identifikátorů fyzických osob. Z tabulky vyplývá jednoznačné prioritní využití služeb registru obyvatel, kdy 84 % dotazů bylo od 1. 7. do 31. 12. 2012 směřováno právě do tohoto registru.

Název registru	Transakce (%)	Počet transakcí
Registr obyvatel (ROB)	84	70 103 100
Registr osob (ROS)	7	6 284 181
Registr územní identifikace, adres a nemovitostí (RÚIAN)	8	6 923 991
Registr práv a povinností (RPP)	1	987 219

Následující graf znázorňuje průběh zátěže (počty transakcí v jednotlivých registrech) v závislosti na čase. Z grafu jsou jasně patrné výkyvy zátěže v závislosti na uživatelských aktivitách a dnech v týdnu. Z počtu transakcí opět vyplývá zatíženost ROB, která bude ještě stoupat v souladu s připojováním velkých čtecích systémů k systému základních registrů (MPSV, VZP atd.).



## 6. ZÁKLADNÍ PERSONÁLNÍ ÚDAJE

Správa základních registrů v průběhu roku 2012 měla systemizovaná místa obsazena zaměstnanci, tj. 30 evidenčních pracovníků. V tabulce jsou uvedeni zaměstnanci ve členění dle věku a pohlaví:

Věk	Muži	Ženy	Celkem	%
21-30 let	3	4	7	24
31-40 let	3	3	6	21
41-50 let	4	2	6	21
51-60 let	4	2	6	21
61-70 let	1	3	4	13
Celkem	15	14	29	100

V následující tabulce jsou uvedeni zaměstnanci v členění podle nejvyššího dosaženého vzdělání, údaje jsou k 31. 12. 2012:

Dosažené vzdělání	Muži	Ženy	Celkem	%
SM/VO	9	7	16	55
VŠ	6	7	13	45
Celkem	15	14	29	100



## 7. PLNĚNÍ ZÁVAZNÝCH UKAZATELŮ

Finanční prostředky byly poskytovány na základě úkolů Správy základních registrů a schváleného rozpočtu formou bankovních limitů.

Závazné ukazatele stanovené na rok 2012:

- ❖ limit prostředků na platy;
- ❖ limit prostředků na ostatní platby za provedenou práci (OPPP);
- ❖ přiděl do FKSP (1 % hrubých mezd, v souladu s vyhláškou č. 365/2010 Sb.);
- ❖ zákonné odvody (35 % z platů a DPČ);
- ❖ ostatní běžné výdaje;
- ❖ limit počtu zaměstnanců.

### A. PŘÍJMY

Správa základních registrů je správním úřadem, kterému příjmy rozpočtovány nebyly.

### B. VÝDAJE

#### I. Mzdové a související výdaje

V rámci R1 byly na mzdové a související výdaje přiděleny finanční prostředky ve výši 12 998 000 Kč v rozdělení: rozpočtová položka 501 platy – 9 628 000 Kč, rozpočtová položka 502 OPPP – 1 500 000 Kč, rozpočtová položka 503 – povinné pojistné 3 274 000 Kč, rozpočtová položka 534 200 převody FKSP – 96 000 Kč.

Organizační složka státu Správa základních registrů měla pro rok 2012 plánovaných 30 pracovníků. Na mzdy a související výdaje bylo pro rok 2012 rozpočtováno 12 998 000 Kč.

a) Seskupení položek 501 Platy	9 628 000 Kč
b) Seskupení položek 503 Pojistné placené zaměstnavatelem	3 274 000 Kč
c) Položka 534200 FKSP	96 000 Kč
<hr/>	
Celkem	12 998 000 Kč
d) Seskupení položek 502 OPPP	1 500 000 Kč

Všechny mzdové prostředky a prostředky se mzdou související byly v roce 2012 čerpány pouze s funkční oblastí 0000 (neprofilující výdaje).

Při výplatě prostředků na platy a odvody související za měsíc prosinec bylo postupováno dle § 46 zákona č. 218/2000 Sb., ve znění pozdějších předpisů. Prostředky byly převedeny na depozitní

účet, odkud byly vyplaceny v řádném výplatním termínu mzdy, OON a odvody související. Nedočerpané prostředky byly převedeny na příjmový účet.

#### PODROBNÝ ROZBOR JEDNOTLIVÝCH POLOŽEK

Čerpání mzdových prostředků a výdajů souvisejících je předkládáno za občanské zaměstnance Správy základních registrů za rok 2012.

##### a) Platové prostředky: rozpočtová položka 501\*

Rok 2012 občanští pracovníci	R1	úpravy během roku	R2	skutečnost	rozdíl mezi R2 a skutečností + překročeno - nedočerpano
početní stavy	30	0	30	25	-5,00
prostředky na platy (v tis. Kč)	9 628	0	9 628	10 548	920,00
průměrný plat (v Kč)	26 744	0	26 744	35 160	8 416,00

Schválený rozpočet R1 na platy pro rok 2012 byl ve výši 9 628 tis. Kč.

Skutečné čerpání prostředků na platy v roce 2012 na funkční oblasti 0000 bylo 9 608 tis. Kč, což oproti R2 ve výši 9 628 tis. Kč představuje nedočerpaní prostředků na platy ve výši 20 tis. Kč. Zároveň byly v kategorii platy zapojeny nároky z nespoteřovaných výdajů ve výši 940 tis. Kč (FO 000N), což představuje přečerpaní rozpočtu v kategorii platy o 920 tis. Kč.

SZR v roce 2012 nečerpalá účelové prostředky, ani nebyly zapojeny mimorozpočtové zdroje.

Začátkem roku 2012 měla Správa základních registrů 10 občanských zaměstnanců, tento počet se během roku zvýšil na 29,5; takže průměrný přepočtený počet zaměstnanců byl k 31. 12. 2012 celkem 25,04 zaměstnanců.

Skutečný průměrný plat v roce 2012 byl 35 tis. Kč, což oproti R2 ve výši 27 tis. Kč představuje rozdíl 8 tis. Kč. Tuto skutečnost zdůvodňujeme potřebou zaplacení odborníků z oblasti informačních technologií, správních činností, bezpečnosti, analytických prací, nastavení procesů, přebírání činností od dodavatelů – komerčních subjektů, kybernetické bezpečnosti, zaplacením enterprise architektů a dalších specialistů v oblastech, které zajišťuje Správa základních registrů ze zákona, avšak nejsou detailně podchyceny.

##### b) OPPP: rozpočtová položka 502\*

Schválený rozpočet R1 na OPPP pro rok 2012 ve výši 1 500 tis. Kč se během roku nezměnil.

RP (v tis. Kč)	R1	R2	Skutečnost
502 140	1 500	1 500	1 820
502 400	0	0	61
Celkem	1 500	1 500	1 881

Skutečné čerpání prostředků v OPPP v roce 2012 na funkční oblasti 0000 bylo 1 500 tis. Kč, což oproti R2 ve výši 1 500 tis. Kč představuje plné dočerpání prostředků na OPPP.

V této kategorii byly však také čerpány nároky z nespotřebovaných výdajů ve výši 381 tis. Kč (FO 000N), což představuje přečerpání rozpočtových prostředků o 381 tis. Kč.

V roce 2012 SZR vyplatila odstupné jedné osobě ve výši 61 tis. Kč (RP 502400), které bylo hrazeno z nároků z nespotřebovaných výdajů.

V roce 2012 SZR neposkytlo žádný peněžitý dar.

### c) Povinné pojistné za zaměstnance: rozpočtová položka 503\*

RP 503* (v tis. Kč)	R1	R2	Skutečnost
Z platových prostředků	3 274	3 274	4 159
Celkem	3 274	3 274	4 159

Schválený rozpočet R1 na povinné pojistné pro rok 2012 ve výši 3 274 tis. Kč se během roku neměnil.

Prostředky na povinné pojistné byly čerpány do výše čerpání platových prostředků a prostředků na dohody o pracovní činnosti.

Skutečné čerpání prostředků na povinné pojistné občanských zaměstnanců na funkční oblasti 0000 v roce 2012 bylo 3 273 tis. Kč, což představuje nedočerpání rozpočtových prostředků na povinné pojistné ve výši 1 tis. Kč. Zároveň ale byly v této kategorii čerpány nároky z nespotřebovaných výdajů v celkové výši 886 tis. Kč (FO 000N), což představuje přečerpání rozpočtových prostředků v celkové výši 885 tis. Kč.

### d) Převody FKSP

RP 534200 (v tis. Kč)	R1	R2	Skutečnost
FKSP	96	96	106

Schválený rozpočet R1 na rozpočtové položce 534200 – Převody FKSP pro rok 2012 ve výši 96 tis. Kč se během roku neměnil.

Skutečné čerpání prostředků na převody FKSP v roce 2012 bylo na funkční oblasti 0000 96 tis. Kč, což oproti R2 ve výši 96 tis. Kč představuje plné vyčerpání rozpočtových prostředků na převody FKSP. Zároveň ale byly v této kategorii čerpány nároky z nespotřebovaných výdajů v celkové výši 10 tis. Kč (FO 000N), což představuje přečerpání rozpočtových prostředků v celkové výši 10 tis. Kč. Důvodem zapojení těchto prostředků bylo převedení přídělu do FKSP i z náhrad za dočasnou pracovní neschopnost (rozpočtová položka 5424).

### e) Mimorozpočtové zdroje

SZR nemá žádné mimorozpočtové zdroje.

## II. Ostatní běžné výdaje

Rozpisem rozpočtu pro rok 2012 bylo Správě základních registrů přiděleno v oblasti ostatních provozních výdajů 41 904 tis. Kč. K 31. 12. 2012 byl rozpočet upraven na 114 862 tis. Kč (zásadní rozpočtová opatření v r. 2012). Celkové čerpání rozpočtu ostatních provozních výdajů bylo 91 490 tis. Kč.



Nároky z nespotřebovaných výdajů byly v této kategorii plně použity ve výši 1 031 tis. Kč. Mimorozpočtové zdroje nebyly použity. Rozpočtové prostředky roku 2012 v oblasti ostatních provozních výdajů byly čerpány na 79,5 %. K 31. 12. 2012 byl zůstatek nedočerpaných prostředků ve výši 21 741 903,- Kč.

**Rozpočtové položky, které významně ovlivnily čerpání ostatních provozních výdajů v průběhu roku 2012:**

Na čerpání OPV v roce 2012 se nejvyšší měrou podílelo podseskupení rozpočtových položek 5169 – Nákup ostatních služeb:

516990 – Ostatní nákup služeb jinde nezařazených ve výši 61 177 tis. Kč (patří sem zejména reaktivní podpora provozu pro registry ROB, ISZR, RPP a platby vyplývající ze smlouvy se společností Gordic spol. s r. o., o zajištění ServiceDesk a znalostní báze procesů včetně řízení problémů systémů základních registrů, dále sem patří služby spojené s nájmem kanceláří SZR v objektu v Praze 3, Na Vápence 14.

516921 – Služby výpočetní techniky ve výši 1 799 tis. Kč (patří sem platby za maintenance HW platformy na 48 měsíců, vyplývající ze smlouvy o zajištění ServiceDesk a znalostní báze procesů včetně řízení problémů systémů základních registrů se společností Gordic spol. r. o.).

Dále rozpočtová položka 516410 – Nájemné za objekty ve výši 23 073 tis. Kč (patří sem zejména úhrady za provozní výdaje, tj. housing, konektivitu a elektrickou energii, související s umístěním serverů základních registrů v datových centrech Státní tiskárny cenin s. p. a České pošty s. p. a dále nájemné za prostory sídla SZR v objektu v Praze 3, Na Vápence 14), rozpočtová položka 516700 – Školení ve výši 806 tis. Kč (patří sem zejména školení vyplývající ze smlouvy o zajištění ServiceDesk a znalostní báze procesů včetně řízení problémů systémů základních registrů se společností Gordic spol. s r. o.), rozpočtová položka 516610 – Konzultace v celkové výši 3 051 tis. Kč (právní posudky smluv na veřejné zakázky zadané v režimu JŘBU), rozpočtová položka 513721 – Výpočetní technika v celkové výši 805 tis. Kč (nákup výpočetní techniky pro interní potřeby SZR).

Výdaje spojené s nájmem objektu Na Vápence 14, Praha 3

Nájem za objekty ve výši 1.268 tis. Kč, nájemné za stavebně ubytovací materiál ve výši 280 tis. Kč, ostatní služby spojené s nájmem ve výši 990 tis. Kč, elektrická energie ve výši 148 tis. Kč, voda 36 tis. Kč, hovorné 28 tis. Kč.

Rozpisem rozpočtu pro rok 2012 nebyly Správě základních registrů přiděleny v oblasti programového financování žádné finanční prostředky. Vzhledem ke změně vedení Správy základních registrů ke konci roku 2011 byl rozpočet k 31. 12. 2012 upraven na 17 404 tis Kč. Celkové čerpání rozpočtu programově financovaných výdajů bylo 14 316 tis. Kč.

Rozpočtové prostředky roku 2012 v oblasti programového financování byly čerpány na 82%.

K 31. 12. 2012 byl zůstatek nedočerpaných prostředků ve výši 3 088 tis Kč, tyto budou převedeny do nároků z nespotřebovaných výdajů a do 31. 6. 2013 čerpány na akci č. 114V048002001 – Softwarové licence Microsoft, na kterou byly původně určeny, ale kterou SZR v roce 2012 neukončila, vzhledem k tvorbě nového dodatku k již uzavřené smlouvě.

### III. Limit počtu zaměstnanců

V roce 2012 měla Správa základních registrů limitováno celkem 30 zaměstnanců. Začátkem roku 2012 měla Správa základních registrů 10 občanských zaměstnanců, tento počet se během roku zvýšil na 29,5; takže průměrný přepočtený počet zaměstnanců byl k 31. 12. 2012 celkem 25,04 zaměstnanců.

## 8. SEZNAM POUŽITÝCH ZKRATEK

AIS	Agendový informační systém
CRV	Centrální registr vozidel
Czech POINT	Český Podací Ověřovací Informační Národní Terminál
ČNB	Česká národní banka
ČSSZ	Česká správa sociálního zabezpečení
DPČ	Dohoda o pracovní činnosti
FKSP	Fond kulturních a sociálních potřeb
GFŘ	Generální finanční ředitelství
ICT	Informační technologie
ISZR	Informační systém základních registrů
JŘBU	Jednací řízení bez uveřejnění
KPI	Klíčové ukazatele výkonnosti
MD	Ministerstvo dopravy
MPO	Ministerstvo průmyslu a obchodu
MPSV	Ministerstvo práce a sociálních věcí
MZe	Ministerstvo zemědělství
OON	Ostatní osobní náklady
OPPP	Ostatní platby za provedenou práci
OPV	Ostatní provozní výdaje
ORG	informační systém zajišťující ochranu osobních identifikátorů uložených v základních registrech
OVM	Orgán veřejné moci
R1, R2	Rozpočet
ROB	Registr obyvatel
ROS	Registr osob
RP	Rozpočtová položka
RPP	Registr práv a povinností
RSS	služba umožňující zasílání novinek z webu v XML formátu
RÚIAN	Registr územní identifikace, adres a nemovitostí
SLA	Smlouva o garantované úrovni služeb
SZR	Správa základních registrů
VZP	Všeobecná zdravotní pojišťovna
ZIF	Zemědělský intervenční fond