

Popis eGON služby

E35T - ruianCtiPrvekVolebniOkrsek

Název dokumentu:	Popis eGON služeb	Verze:	01.01
Autor:	Správa základních registrů	Datum aktualizace:	27. 12. 2017
Účel:	Popis eGON služeb v rámci základních registrů	Počet stran:	8



Obsah

1	Účel dokumentu	3
2	Funkcionalita služby.....	3
3	Základní informace o službě.....	3
4	Historie služby.....	3
5	Účel služby - detailní popis	4
6	Věcná pravidla vztahující se ke zpracování služby	4
7	Rozpad eGon služby na primitivní služby	4
7.1	Seznam a popis využívaných primitivních služeb	4
7.2	Workflow zpracování služby	4
8	Vstupní údaje.....	4
8.1	ZadostInfo	5
8.2	Zadost	5
9	Kontroly při volání služby	5
10	Příklad volání služby.....	5
11	Výstupní údaje.....	6
11.1	OdpovedInfo	6
11.1.1	Stavy	6
11.2	RuianOdpoved	6
12	Příklad odpovědi	7
13	Notifikace změn.....	7
14	Chybová hlášení.....	8
15	Odkazy na další dokumenty.....	8
15.1	Definice služby	8

1 Účel dokumentu

Účelem tohoto dokumentu je především poskytnout orgánům veřejné moci, obecně uživatelům Základních registrů, jednoduchý a srozumitelný popis jak používat příslušnou eGON službu, včetně informací pro IT pracovníky orgánů veřejné moci. Změny provádí SZR.

2 Funkcionalita služby

Služba *E35t ruianCtiPrvekVolebniOkrsek* vrací požadované údaje Volebního okrsku a prvků nadřazených z RUIAN. Součástí vrácených údajů jsou i lokalizační data.

3 Základní informace o službě

Název služby	ruianCtiPrvekVolebniOkrsek
Označení služby	E35T
Verze služby	V1
Publikována v katalogu služeb od verze	
Platnost od	1. 12. 2013
Platnost do	31.12.2022
Stav služby	Aktivní
Nahrazena službou	E250t
Nahrazuje službu	
Třída služby	S2
Dostupnost služby, potřebná oprávnění	Ověření dle registrace.
Režim služby	Synchronní i asynchronní
SLA služby	SLA-NA

4 Historie služby

Verze služby	Aktuální stav verze	Publikovaná v produkčním prostředí		Popis změn oproti předchozí verzi
		Od	Do	
V1	aktivní	1. 12. 2013	31.12.2022	Prvotní verze

5 Účel služby - detailní popis

Služba *E35t ruianCtiPrvekVolebniOkrsek* vrací požadované údaje Volební okrsek a kódy prvků nadřazených. Součástí vrácených údajů jsou i údaje nadřazených prvků a lokalizační data. Z toho důvodu je výstupní struktura předávána ve standardu GML 3.2.1.

Služba může v požadovaných údajích vracet identifikátory s následujícími významy:

IdTransakce – identifikátor změnové dávky v RUIAN. RUIAN tímto identifikátorem generovaným ve vzestupné řadě označuje každou změnovou dávku (návrh změny) přijatou ze zdrojového agendového systému (ISUI, nebo ISKN). Zároveň je *IdTransakce* zapsána ke každému změněnému prvku a předávána ve službách *ruianCtiPrvek*, *ruianCtiSeznamZmen* a ve výměnném formátu.

GlobalnildNavrhuZmeny – identifikátor návrhu změny ISUI, ve kterém byla změna prvku zaslána do RUIAN. Týká se prvků RUIAN, jejichž údaje jsou spravovány v agendovém systému ISUI.

6 Věcná pravidla vztahující se ke zpracování služby

Pro zpracování se používá služba *ctiPrvek* na interním rozhraní RUIAN. Kontroly vstupních údajů jsou součástí implementace služby v RUIAN.

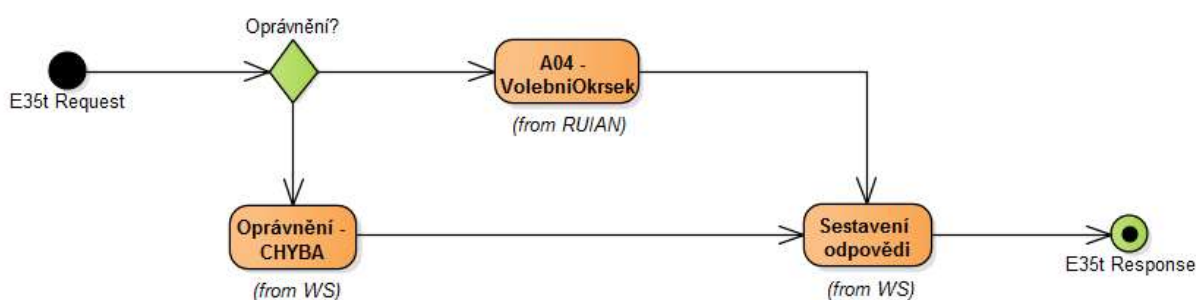
7 Rozpad eGon služby na primitivní služby

7.1 Seznam a popis využívaných primitivních služeb

V rámci zpracování jsou využívány následující interní služby:

- *A04 – ruianCtiPrvek* – služba na základě předaných dat vrátí prvek.

7.2 Workflow zpracování služby



8 Vstupní údaje

Vstupní údaje obsahují standardní položky, definované v datovém typu *RuianCtiPrvekVolebniOkrsekType*. Bez správného vyplnění vstupních údajů nelze transakci zpracovat.

8.1 ZadostInfo

Položka *ZadostInfo* představuje standardní hlavičku datové zprávy dotazu, která je odesílána ke zpracování. Struktura a obsah hlavičky zprávy jsou dány datovým typem *ZadostInfoType*. Obsahuje údaje, které ISZR vyžaduje pro ověření přístupu ke službě. Povinné položky musí být vyplněny.

8.2 Zadost

Položka *Zadost* slouží k předání požadavku na čtení v elementu *RuianCtiPrvekVolebniOkrsekData*. V tomto elementu se zadávají v elementu *Kod* kód volebního okrsku a v elementu *PozadovaneUdaje* pak požadavek na výstup služby.

Element *PozadovaneUdaje* slouží pro zadání požadovaných údajů hledaného prvku, nebo nadřazených prvků nad rámec identifikátoru hledaného prvku. Je možné požadovat následující údaje:

Kod	Vrátit údaj (True/false)
Cislo	Vrátit údaj (True/False)
MOMC	Struktura viz PozadovaneUdaje služby CtiMomc
Obec	Struktura viz PozadovaneUdaje služby CtiObec
Poznamka	Vrátit údaj (True/false)
PlatiOd	Vrátit údaj (True/False)
IdTransakce	Vrátit údaj (True/False)
Hranice	Vrátit údaj (True/False)
GlobalniIdNavrhuZmeny	Vrátit údaj (True/False)
DefinicniBod	Vrátit údaj (True/false)

Uživatel si může požádat o vyplnění výstupní struktury podle svých potřeb – buď jen základní údaje, nebo i lokalizační údaje apod.

Při vyvolání služby jsou prováděny následující kontroly:

- Kontrola zadání alespoň jednoho údaje v *PozadovaneUdaje*.
- Kontrola existence a platnosti prvku.
- Je třeba zadat platný kód VO a zadat alespoň jeden požadovaný údaj.

9 Kontroly při volání služby

Na vstupu jsou prováděny běžné kontroly na oprávnění při volání služby.

Na vstupu interní služby RUIAN je prováděna kontrola zadaných hodnot.

10 Příklad volání služby

```
<s:Envelope xmlns:s="http://schemas.xmlsoap.org/soap/envelope/">
  <s:Header>
    <Action s:mustUnderstand="1"
xmlns="http://schemas.microsoft.com/ws/2005/05/addressing/none">IszrRuianCtiPrvekVole
bniOkrsek</Action>
  </s:Header>
  <s:Body xmlns:xsi="http://www.w3.org/2001/XMLSchema-instance"
xmlns:xsd="http://www.w3.org/2001/XMLSchema">
```



```
<RuianCtiPrvekVolebniOkrsek
xmlns="urn:cz:isvs:iszr:schemas:IszrRuianCtiPrvekVolebniOkrsek:v1">
  <ZadostInfo xmlns="urn:cz:isvs:iszr:schemas:IszrAbstract:v1">
    <CasZadosti xmlns="urn:cz:isvs:reg:schemas:RegTypy:v1">2013-12-06T09:56:34.206419+01:00</CasZadosti>
    <Agenda xmlns="urn:cz:isvs:reg:schemas:RegTypy:v1">Axxx</Agenda>
    <AgendovaRole xmlns="urn:cz:isvs:reg:schemas:RegTypy:v1">CRxxx</AgendovaRole>
    <Ovm xmlns="urn:cz:isvs:reg:schemas:RegTypy:v1">OVM</Ovm>
    <Ais xmlns="urn:cz:isvs:reg:schemas:RegTypy:v1">1</Ais>
    <Subjekt xmlns="urn:cz:isvs:reg:schemas:RegTypy:v1">subjekt</Subjekt>
    <Uzivatel xmlns="urn:cz:isvs:reg:schemas:RegTypy:v1">uzivatel</Uzivatel>
    <DuvodUcel xmlns="urn:cz:isvs:reg:schemas:RegTypy:v1">duvoducel</DuvodUcel>
    <AgendaZadostId xmlns="urn:cz:isvs:reg:schemas:RegTypy:v1">82c5887d-788d-4537-ac3b-cf8ecf15e9e7</AgendaZadostId>
  </ZadostInfo>
  <Zadost>
    <RuianCtiPrvekVolebniOkrsekData>
      <Kod xmlns="urn:cz:isvs:ruian:schemas:CtiVO:v1">11111</Kod>
      <PozadovaneUdaje xmlns="urn:cz:isvs:ruian:schemas:CtiVO:v1">
        <Kod
xmlns="urn:cz:isvs:ruian:schemas:VolebniOkrsekPolozkyBase:v1">true</Kod>
      </PozadovaneUdaje>
    </RuianCtiPrvekVolebniOkrsekData>
  </Zadost>
</RuianCtiPrvekVolebniOkrsek>
</s:Body>
</s:Envelope>
```

11 Výstupní údaje

Výstupní údaje obsahují standardní položky, definované v datovém typu *RuianCtiPrvekVolebniOkrsekResponseType*.

11.1 OdpovedInfo

Struktura položky *OdpovedInfo* obsahuje údaje, které ISZR ale i AIS očekává k dokončení vyřízení požadavku. Struktura a obsah hlavičky zprávy jsou dány datovým typem *OdpovedInfoType*.

11.1.1 Stav

Stav provedení služby je uveden v elementu *Status/VysledekKod*:

- OK – služba byla zpracována
- VAROVANI – prvek nebyl nalezen
- CHYBA – zpracování není možné provést.

Stav VAROVANI nastane, pokud volání služby RUIAN skončí stavem VAROVANI, například pokud zadaný prvek neexistuje.

Stav CHYBA nastane, pokud není povolen přístup ke službě nebo volání interní služby RUIAN skončí stavem CHYBA.

11.2 RuianOdpoved

Obsahem je element *RuianCtiPrvekVolebniOkrsek*, který obsahuje jediný výstupní parametr *VolebniOkrsek*, jehož struktura odpovídá vždy příslušné GML struktuře prvku v RUIAN – v tomto případě volebního okrsku.

Parcela	Struktura odpovědi
ID	GML identifikátor prvku Složenina z typu prvku a kódu prvku oddělené tečkou Př.: RS.86 (Region soudržnosti Moravskoslezsko)
...	Elementy s popisnými daty
Geometrie	
DefinicniBod	
Point	Definiční bod ve struktuře GML PointPropertyType
Hranice	
MultiSurface	Seznam polygonů ve struktuře GML MultiSurfacePropertyType

12 Příklad odpovědi

```
<autocont1:Envelope xmlns:autocont1="http://schemas.xmlsoap.org/soap/envelope/"
xmlns:urn="urn:cz:isvs:iszr:services:IszrRobCtiHromadneAiFo:v1"
xmlns:abs="urn:cz:isvs:iszr:schemas:IszrAbstract:v1">
  <autocont1:Header />
  <autocont1:Body>
    <urn:RuianCtiPrvekVolebniOkrsekResponse
xmlns:urn="urn:cz:isvs:iszr:schemas:IszrRuianCtiPrvekVolebniOkrsek:v1">
      <odinfn:OdpovedInfo xmlns:regn="urn:cz:isvs:reg:schemas:RegTypy:v1"
xmlns:odinfn="urn:cz:isvs:iszr:schemas:IszrAbstract:v1">
        <regn:CasOdpovedi>2014-01-06T10:06:14.3206501+01:00</regn:CasOdpovedi>
        <regn:Status>
          <regn:VysledekKod>OK</regn:VysledekKod>
        </regn:Status>
        <regn:AgendaZadostId>1fc7e96b-d209-4a69-8a11-
30dc639c98b1</regn:AgendaZadostId>
        <regn:IszrZadostId>169b8f78-968f-139f-9800-19d691ad4000</regn:IszrZadostId>
      </odinfn:OdpovedInfo>
      <urn:RuianOdpoved xmlns:xlink="http://www.w3.org/1999/xlink">
        <urn:RuianCtiPrvekVolebniOkrsekDataResponse>
          <ns6:VolebniOkrsek ns53:id="id.11111"
xmlns:ns53="http://www.opengis.net/gml/3.2"
xmlns:ns6="urn:cz:isvs:ruian:schemas:CtiVO:v1">
            <ns53:boundedBy xsi:nil="true"
xmlns:xsi="http://www.w3.org/2001/XMLSchema-instance" />
            <ns56:Geometrie
xmlns:ns56="urn:cz:isvs:ruian:schemas:VolebniOkrsekGML:v1" />
            <ns22:Kod
xmlns:ns22="urn:cz:isvs:ruian:schemas:VolebniOkrsek:v1">11111</ns22:Kod>
          </ns6:VolebniOkrsek>
        </urn:RuianCtiPrvekVolebniOkrsekDataResponse>
      </urn:RuianOdpoved>
    </urn:RuianCtiPrvekVolebniOkrsekResponse>
  </autocont1:Body>
</autocont1:Envelope>
```

13 Notifikace změn

Služba není editační, notifikace změn pro ni není relevantní.

14 Chybová hlášení

Služba neobsahuje specifická chybová hlášení.

15 Odkazy na další dokumenty

15.1 Definice služby

WSDL služby: `egon/wsdl/IszrRuianCtiPrvekVolebniOkrsek.wsdl`
XSD služby: `egon/xsd/IszrRuianCtiPrvekVolebniOkrsek.xsd`