

## Popis eGON služby

---

### E232 – rppVypisUkonNaZadost

<b>Název dokumentu:</b>	Popis eGON služeb	<b>Verze:</b>	01.00
<b>Autor:</b>	Správa základních registrů	<b>Datum aktualizace:</b>	2. 9. 2018
<b>Účel:</b>	Popis eGON služeb v rámci základních registrů	<b>Počet stran:</b>	8

## Obsah

<b>1</b>	<b>Účel dokumentu.....</b>	<b>3</b>
<b>2</b>	<b>Funkcionalita služby.....</b>	<b>3</b>
<b>3</b>	<b>Základní informace o službě.....</b>	<b>3</b>
<b>4</b>	<b>Historie služby.....</b>	<b>3</b>
<b>5</b>	<b>Účel služby - detailní popis.....</b>	<b>4</b>
<b>6</b>	<b>Věcná pravidla vztahující se ke zpracování služby .....</b>	<b>4</b>
6.1	Obecné vlastnosti služeb RPP	4
<b>7</b>	<b>Rozpad eGon služby na primitivní služby .....</b>	<b>4</b>
7.1	Seznam a popis využívaných primitivních služeb	4
7.2	Workflow zpracování služby	4
<b>8</b>	<b>Vstupní údaje.....</b>	<b>4</b>
8.1	ZadostInfo	5
8.2	AutorizaceInfo	5
8.2.1	Řízení workflow zpracování	5
8.3	Zadost	5
<b>9</b>	<b>Kontroly při volání služby.....</b>	<b>5</b>
<b>10</b>	<b>Příklad volání služby.....</b>	<b>5</b>
10.1	Příklad volání služby	5
<b>11</b>	<b>Výstupní údaje .....</b>	<b>6</b>
11.1	OdpovedInfo	6
11.1.1	Stavy	6
11.2	SeznamIdAdres	6
11.3	RppOdpoved	7
11.4	RuianOdpoved	7
<b>12</b>	<b>Příklad odpovědi.....</b>	<b>7</b>
12.1	Příklad odpovědi	7
<b>13</b>	<b>Notifikace změn .....</b>	<b>8</b>
<b>14</b>	<b>Chybová hlášení.....</b>	<b>8</b>
<b>15</b>	<b>Odkazy na další dokumenty .....</b>	<b>8</b>
15.1	Definice služby	8
15.2	Egon služby	8

## 1 Účel dokumentu

Účelem tohoto dokumentu je především poskytnout orgánům veřejné moci, obecně uživatelům Základních registrů, jednoduchý a srozumitelný popis jak používat příslušnou eGON službu, včetně informací pro IT pracovníky orgánů veřejné moci. Změny provádí SZR.

## 2 Funkcionalita služby

Služba vrátí údaje o úkonu pro kód zadaný jako vstupní parametr.

## 3 Základní informace o službě

Název služby	<b>rppVypisUkonNaZadost</b>
Označení služby	<b>E232</b>
Verze služby	V1.0
Publikována v katalogu služeb od verze	
Platnost od	1. 9. 2018
Platnost do	
Stav služby	Aktivní
Nahrazena službou	
Nahrazuje službu	
Třída služby	S4
Dostupnost služby, potřebná oprávnění	
Režim služby	synchronní i asynchronní
SLA služby	SLA-04

## 4 Historie služby

V tabulce níže jsou uvedeny údaje o všech verzích dané služby, jejím životním cyklu v produkčním prostředí a popis změn mezi jednotlivými verzemi.

Verze služby	Aktuální stav verze	Publikovaná v produkčním prostředí		Popis změn oproti předchozí verzi
		Od	Do	
V1.0	Aktivní	1. 9. 2018		Prvotní verze

## 5 Účel služby - detailní popis

Služba *E232 rppVypisUkonNaZadost* vrací údaje o úkonu pro kód zadaný jako vstupní parametr, a status zpracování služby.

Služba vrací vždy základní údaje úkonu, násobné údaje vedené úkonu vrací pouze v případě požadavku uživatele v řídicí části služby. Služba na základě předaných dat vypíše *Úkon na žádost* včetně nových údajů plynoucích ze zákona 251 a novely 111/2009.

## 6 Věcná pravidla vztahující se ke zpracování služby

Služba je předána na RPP, kde jsou provedeny věcné kontroly a vlastní vykonání služby. Data výstupu služby jsou předána volajícímu AIS.

Věcné kontroly RPP:

- Musí být uveden právě jeden vstupní parametr – kód OVM, nebo kód SPUU.

### 6.1 Obecné vlastnosti služeb RPP

Veškerá volání služeb RPP jsou logována v RPP.

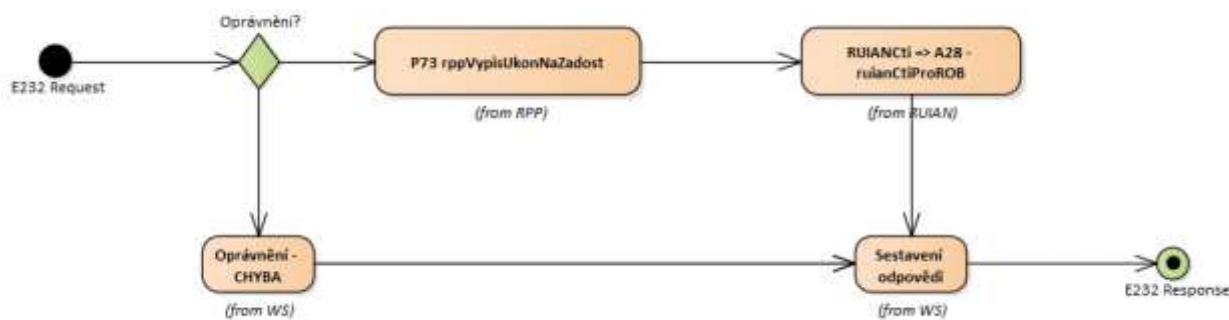
## 7 Rozpad eGon služby na primitivní služby

### 7.1 Seznam a popis využívaných primitivních služeb

V rámci zpracování jsou využívány následující interní služby:

- *P73* – *rppVypisUkonNaZadost* – vrací informace o úkonu
- *A28* – *ruianCtiProROB* – provede čtení / ověření informací z RUIAN

### 7.2 Workflow zpracování služby



## 8 Vstupní údaje

Vstupní údaje obsahují položky definované v datovém typu *RppVypisUkonNaZadostType*. Bez správného vyplnění vstupních údajů nelze transakci zpracovat.

## 8.1 ZadostInfo

Položka *ZadostInfo* představuje standardní hlavičku datové zprávy dotazu, která je odesílána ke zpracování. Struktura a obsah hlavičky zprávy jsou dány datovým typem *ZadostInfoType*. Obsahuje údaje, které ISZR vyžaduje pro ověření přístupu ke službě. Povinné položky musí být vyplněny.

## 8.2 AutorizaceInfo

Položka *AutorizaceInfo* je nepovinná a slouží k upřesnění požadavku na výstup služby.

V elementu *SeznamUdaju* se mohou uvést hodnoty řídící workflow zpracování.

Položka *MaximalniPocetZaznamu* se nevyužívá.

### 8.2.1 Řízení workflow zpracování

Pokud je uvedena hodnota *RUIANCti* nebo *RUIANOver*, je v rámci vykonání služby provedeno čtení nebo ověření v RUIAN údajů RPP, které jsou vedeny referenčním odkazem do RUIAN.

## 8.3 Zadost

Položka *Zadost* slouží k detailní specifikaci požadavků na službu. Vstupní parametry jsou uvedeny v elementu *RppVypisUkonNaZadostData*.

Povinné parametry jsou:

- *IdentifikatorUkonu* – unikátní identifikátor úkonu.

Dále je možné volitelně doplnit parametry:

- *KDatu* – požadavek na výpis k datu v budoucnosti, pokud se uvede, musí být datum větší než aktuální datum, pokud se neuvede, služba vrací stav k aktuálnímu datu.

## 9 Kontroly při volání služby

Na vstupu jsou prováděny běžné kontroly na oprávnění při volání služby.

Dále jsou prováděny věcné kontroly popsané v kapitole Vstupní údaje.

## 10 Příklad volání služby

### 10.1 Příklad volání služby

```
<?xml version="1.0"?>
<RppVypisUkonNaZadostType xmlns:xsi="http://www.w3.org/2001/XMLSchema-instance"
xmlns:xsd="http://www.w3.org/2001/XMLSchema">
  <ZadostInfo xmlns="urn:cz:isvs:iszr:schemas:IszrAbstract:v1">
    <CasZadosti xmlns="urn:cz:isvs:reg:schemas:RegTypy:v1">2018-08-
15T13:14:37.7301282+02:00</CasZadosti>
    <Agenda xmlns="urn:cz:isvs:reg:schemas:RegTypy:v1">X999</Agenda>
    <AgendovaRole xmlns="urn:cz:isvs:reg:schemas:RegTypy:v1">XR1</AgendovaRole>
    <Ovm xmlns="urn:cz:isvs:reg:schemas:RegTypy:v1">12345678</Ovm>
    <Ais xmlns="urn:cz:isvs:reg:schemas:RegTypy:v1">999001</Ais>
    <Subjekt xmlns="urn:cz:isvs:reg:schemas:RegTypy:v1">Subjekt F5klient</Subjekt>
    <Uzivatel xmlns="urn:cz:isvs:reg:schemas:RegTypy:v1">Uzivatel</Uzivatel>
    <DuvodUcel xmlns="urn:cz:isvs:reg:schemas:RegTypy:v1">Duvod a
ucel/TestID=0</DuvodUcel>
```

```
<AgendaZadostId xmlns="urn:cz:isvs:reg:schemas:RegTypy:v1">82df329a-160b-43a0-af6d-900b52857367</AgendaZadostId>
</ZadostInfo>
<Zadost xmlns="urn:cz:isvs:iszr:schemas:IszrRppVypisUkonNaZadost:v1">
  <RppVypisUkonNaZadostData>
    <IdentifikatorUkonu
xmlns="urn:cz:isvs:rpp:schemas:RppDotazyData:v1">U1</IdentifikatorUkonu>
  </RppVypisUkonNaZadostData>
</Zadost>
</RppVypisUkonNaZadostType>
```

## 11 Výstupní údaje

Výstupní údaje obsahují položky definované v datovém typu *RppVypisUkonNaZadostResponseType*.

### 11.1 OdpovedInfo

Struktura položky *OdpovedInfo* obsahuje údaje, které ISZR ale i AIS očekává k dokončení vyřízení požadavku. Struktura a obsah hlavičky zprávy jsou dány datovým typem *OdpovedInfoType*.

#### 11.1.1 Stav

Stav provedení služby je uveden v elementu *Status/VysledekKod*:

- *OK* – služba byla zpracována v pořádku
- *CHYBA* – zpracování není možné provést
- *VAROVANI* – služba byla zpracována v pořádku, ale vstupní parametry nejsou formálně správné, případně je výsledkem prázdná množina

Pokud skončí služba stavem *CHYBA* nebo *VAROVANI* a jsou známy detailnější informace, jsou podrobnosti uvedeny v elementu *VysledekDetail*.

Definované chybové stavy jsou uvedeny v následující tabulce:

VysledekSubKod	VysledekPopis
NEVALIDNI_ZADOST	Kód služby není definován nebo je neznámý.
NEVALIDNI_DATA	Povinný parametr služby "{0}" není definován.
NEPOVOLENY_IDENTIFIKATOR_UKONU	Úkon s kódem "{0}" neexistuje.
NEPOVOLENY_DATUM	Parametr <i>KDatum</i> musí být v budoucnosti.
OBECA_CHYBA_SLUZBY	

Stav *CHYBA* dále může nastat v situaci, kdy službu nebylo možné z nějakého závažného důvodu vykonat nebo sestavit odpověď. Příkladem situace, ve které vzniká tato chyba, je například chybný vstup služby, nedostupnost databáze nebo základního registru a podobně.

### 11.2 SeznamIdAdres

Obsahuje seznam ID adresních míst a adresních lokalit. V případě, že je požadováno čtení nebo ověření v RUIAN, je součástí elementu stav daného prvku v RUIAN v atributu *stavOvereniPrvku* elementů *AdresniMisto* nebo *AdresniLokalita*.

## 11.3 RppOdpoved

Položka je vyplněna, pokud bylo provedeno volání RPP. V elementu jsou vrácena aplikační data. Jsou umístěna v elementu *RppVypisUkonNaZadostDataResponse*.

Služba vrací 0 záznamů (pokud úkon se zadaným kódem neexistuje), nebo právě jeden záznam úkonu.

Záznam o úkony vždy obsahuje:

- kód agendy,
- datum počátku platnosti verze agendy, ke které úkon patří,
- unikátní identifikátor úkonu,
- název úkonu,
- komentář úkonu,
- umožnění elektronické formy úkonu,
- seznam typů subjektů, které mohou úkon využívat.

V případě požadavku na násobné údaje dále může záznam obsahovat:

- seznam právních předpisů a ustanovení,
- seznam forem úkonu podle místa příslušnosti k OS,
- seznam pracovišť pro úkon,
- seznam povolených OVM pro úkon,
- seznam povolených kategorií OVM pro úkon.

## 11.4 RuianOdpoved

Položka je vrácena, pokud jsou z RUIAN vrácena aplikační data, tj. je požadováno čtení uvedením hodnoty *RUIANCti* v seznamu údajů a současně existuje referenční odkaz do RUIAN. Data jsou umístěna v elementu *RuianCtiProRobDataResponse*. Obsahem položky je seznam adres anebo seznam lokalit.

## 12 Příklad odpovědi

### 12.1 Příklad odpovědi

```
<soapenv:Envelope xmlns:soapenv="http://schemas.xmlsoap.org/soap/envelope/"
xmlns:autocont1="urn:cz:isvs:iszr:services:IszrProbe:v1"
xmlns:abs="urn:cz:isvs:iszr:schemas:IszrAbstract:v1"
xmlns:autocont2="urn:cz:isvs:iszr:schemas:IszrRppVypisUkonNaZadost:v1"
xmlns:reg="urn:cz:isvs:reg:schemas:RegTypy:v1"
xmlns:xlinl="http://www.w3.org/1999/xlink"
xmlns:autocont3="urn:cz:isvs:rpp:schemas:RppDotazyData:v1"
xmlns:rpp="urn:cz:isvs:rpp:schemas:RppTypy:v1">
  <soapenv:Header />
  <soapenv:Body>
    <autocont2:RppVypisUkonNaZadostResponse>
      <abs:OdpovedInfo>
        <reg:CasOdpovedi>2018-08-30T15:53:11.5930783+02:00</reg:CasOdpovedi>
        <reg:Status>
          <reg:VysledekKod>OK</reg:VysledekKod>
        </reg:Status>
        <reg:AgendaZadostId>a6527d50-af35-13d3-9587-2bc3eec4e000</reg:AgendaZadostId>
        <reg:IszrZadostId>a6527d50-af35-13d3-9587-2bc3eec4e000</reg:IszrZadostId>
      </abs:OdpovedInfo>
      <abs:SeznamIdAdres></abs:SeznamIdAdres>
    </autocont2:RppVypisUkonNaZadostResponse>
  </autocont2:RppVypisUkonNaZadostDataResponse stav="spravny">
```

```
<autocont3:AplikacniStatus>
  <rpp:VysledekKod>OK</rpp:VysledekKod>
</autocont3:AplikacniStatus>
<autocont3:Agenda>A4937</autocont3:Agenda>
<autocont3:DatumPlatnostiOd>2018-08-24</autocont3:DatumPlatnostiOd>
<autocont3:Identifikator>U1</autocont3:Identifikator>
<autocont3:Nazev>Úkon 1</autocont3:Nazev>
<autocont3:Komentar>Komentář úkonu 1</autocont3:Komentar>
<autocont3:UkonElektronicky>Ne</autocont3:UkonElektronicky>
<autocont3:SeznamUstanoveniPp>
  <rpp:UstanoveniPp>
    <rpp:CisloPravnihoPredpisu>1</rpp:CisloPravnihoPredpisu>
    <rpp:RokPravnihoPredpisu>1900</rpp:RokPravnihoPredpisu>
    <rpp:NazevPravnihoPredpisu>Zákon 1</rpp:NazevPravnihoPredpisu>
    <rpp:TypPravnihoPredpisu>PRAVNI PREDPIS SBIRKY
ZAKONU</rpp:TypPravnihoPredpisu>
    <rpp:Paragraf>1</rpp:Paragraf>
  </rpp:UstanoveniPp>
</autocont3:SeznamUstanoveniPp>
</autocont2:RppVypisUkonNaZadostDataResponse>
</autocont2:RppOdpoved>
</autocont2:RppVypisUkonNaZadostResponse>
</soapenv:Body>
</soapenv:Envelope>
```

## 13 Notifikace změn

Služba není editační, notifikace změn pro ni není relevantní.

## 14 Chybová hlášení

Služba neobsahuje specifická chybová hlášení.

## 15 Odkazy na další dokumenty

### 15.1 Definice služby

**WSDL služby:** egon/wSDL/IszrRppVypisUkonNaZadost.wsdl

**XSD služby:** egon/xsd/IszrRppVypisUkonNaZadost.xsd

### 15.2 Egon služby

SZR\_popis\_eGON\_sluzeb\_E230\_rppCtiZmenyUkonuNaZadost.docx

SZR\_popis\_eGON\_sluzeb\_E231\_rppVypisSeznamUkonuNaZadost.docx