

# Popis eGON služby

---

## E276 – robCtiAifo2

|                  |   |                    |              |
|------------------|---|--------------------|--------------|
| Název dokumentu: | Popis eGON služeb                             | Verze:             | 01.00        |
| Autor:           | Správa základních registrů                    | Datum aktualizace: | 12. 12. 2021 |
| Účel:            | Popis eGON služeb v rámci základních registrů | Počet stran:       | 12           |

## Obsah

|           |   |           |
|-----------|---|-----------|
| <b>1</b>  | <b>Účel dokumentu.....</b>                                    | <b>3</b>  |
| <b>2</b>  | <b>Funkcionalita služby.....</b>                              | <b>3</b>  |
| <b>3</b>  | <b>Základní informace o službě.....</b>                       | <b>3</b>  |
| <b>4</b>  | <b>Historie služby.....</b>                                   | <b>3</b>  |
| <b>5</b>  | <b>Účel služby - detailní popis.....</b>                      | <b>3</b>  |
| <b>6</b>  | <b>Věcná pravidla vztahující se ke zpracování služby.....</b> | <b>4</b>  |
| 6.1       | Primární zpracování   | 4         |
| 6.2       | Referenční odkazy   | 4         |
| <b>7</b>  | <b>Rozpad eGon služby na primitivní služby.....</b>           | <b>4</b>  |
| 7.1       | Seznam a popis využívaných primitivních služeb                | 4         |
| 7.2       | Workflow zpracování služby                                    | 5         |
| <b>8</b>  | <b>Vstupní údaje.....</b>                                     | <b>5</b>  |
| 8.1       | ZadostInfo  | 5         |
| 8.2       | AutorizaceInfo  | 5         |
|           | 8.2.1 Řízení workflow zpracování                              | 6         |
|           | 8.2.2 Řízení výdeje dat                                       | 6         |
| 8.3       | MapaAifo  | 7         |
| 8.4       | Zadost  | 7         |
| <b>9</b>  | <b>Kontroly při volání služby.....</b>                        | <b>7</b>  |
| <b>10</b> | <b>Příklad volání služby.....</b>                             | <b>7</b>  |
| <b>11</b> | <b>Výstupní údaje.....</b>                                    | <b>8</b>  |
| 11.1      | OdpovedInfo   | 8         |
|           | 11.1.1 Stav   | 8         |
| 11.2      | MapaAifo  | 8         |
| 11.3      | SeznamIdAdres   | 8         |
| 11.4      | RobOdpoved  | 9         |
|           | 11.4.1 Chybové stavy ROB                                      | 10        |
| 11.5      | RuianOdpoved  | 10        |
| <b>12</b> | <b>Příklad odpovědi.....</b>                                  | <b>10</b> |
| <b>13</b> | <b>Notifikace změn.....</b>                                   | <b>11</b> |
| <b>14</b> | <b>Chybová hlášení.....</b>                                   | <b>11</b> |
| <b>15</b> | <b>Odkazy na další dokumenty.....</b>                         | <b>12</b> |
| 15.1      | Definice služby   | 12        |

## 1 Účel dokumentu

Účelem tohoto dokumentu je především poskytnout orgánům veřejné moci, obecně uživatelům Základních registrů, jednoduchý a srozumitelný popis, jak používat příslušnou eGON službu, včetně informací pro IT pracovníky orgánů veřejné moci. Změny provádí SZR.

## 2 Funkcionalita služby

Služba *E276 robCtiAifo2* provádí výdej referenčních údajů jedné osoby z ROB dle AIFO.

## 3 Základní informace o službě

|  |  |
|--|--|
| Název služby                           | <b>robCtiAifo2</b>                             |
| Označení služby                        | <b>E276</b>                                    |
| Verze služby                           | <b>V1</b>                                      |
| Publikována v katalogu služeb od verze |  |
| Platnost od                            | <b>27. 1. 2022</b>                             |
| Platnost do                            |  |
| Stav služby                            | <b>Aktivní</b>                                 |
| Nahrazena službou                      |  |
| Nahrazuje službu                       |  |
| Třída služby                           | S1   |
| Dostupnost služby, potřebná oprávnění  | <b>Veřejná služba, ověření dle registrace.</b> |
| Režim služby                           | Synchronní i asynchronní                       |
| SLA služby                             | SLA-01   |

## 4 Historie služby

| Verze služby | Aktuální stav verze | Publikovaná v produkčním prostředí |    | Popis změn oproti předchozí verzi |
|--------------|---------------------|------------------------------------|----|-----------------------------------|
|              |                     | Od                                 | Do |                                   |
| V1           | aktivní             | 27. 1. 2022                        |    | Prvotní verze                     |
|              |                     |                                    |    |                                   |
|              |                     |                                    |    |                                   |
|              |                     |                                    |    |                                   |

## 5 Účel služby - detailní popis

Služba *E276 robCtiAifo2* provádí výdej referenčních a nereferenčních údajů nebo kontrolu existence jedné osoby z ROB dle AIFO.

V případě výdeje referenčních údajů služba umožňuje současně získat data referenčních odkazů z RUIAN.

AIFO žádosti je přeloženo v ORG na AIFO<sub>ROB</sub>. Následně je provedeno čtení nebo ověření v existenci v ROB.

V případě požadavku na čtení dat jsou podle požadavku na čtení RUIAN případně načtena data pro referenční odkazy do RUIAN.

Nakonec je proveden překlad na AIFO<sub>AIS</sub>.

Služba zohledňuje seznam údajů uvedený v elementu *SeznamUdaju* dle obecné funkcionality popsané v dokumentu *Podmínky pro připojení AIS do ISZR*. Údaje relevantní pro tuto službu jsou popsány níže v kapitole [Řízení výdeje dat](#).

## 6 Věcná pravidla vztahující se ke zpracování služby

### 6.1 Primární zpracování

Na vstupu musí být specifikováno AIFO a zda se jedná o využití nebo poskytnutí údajů. Dále je možné specifikovat, zda má či nemá být prováděn výstup dat z ROB (viz *MapaAifo* atribut *nacistData*) při neuvedení se data ROB nevydávají), případně kterých, a zda má být proveden výdej dat z RUIAN.

Na vstupu musí být konzistentní lokální AIFO uvedené v *MapaAifo* a lokální AIFO uvedené v datové části.

### 6.2 Referenční odkazy

Na základě specifikace hodnot pro řízení workflow jsou ve výstupu služby, pokud je to relevantní, případně doplněny informace o entitách vedených odkazem z registru RUIAN, viz kapitola [Řízení workflow zpracování](#).

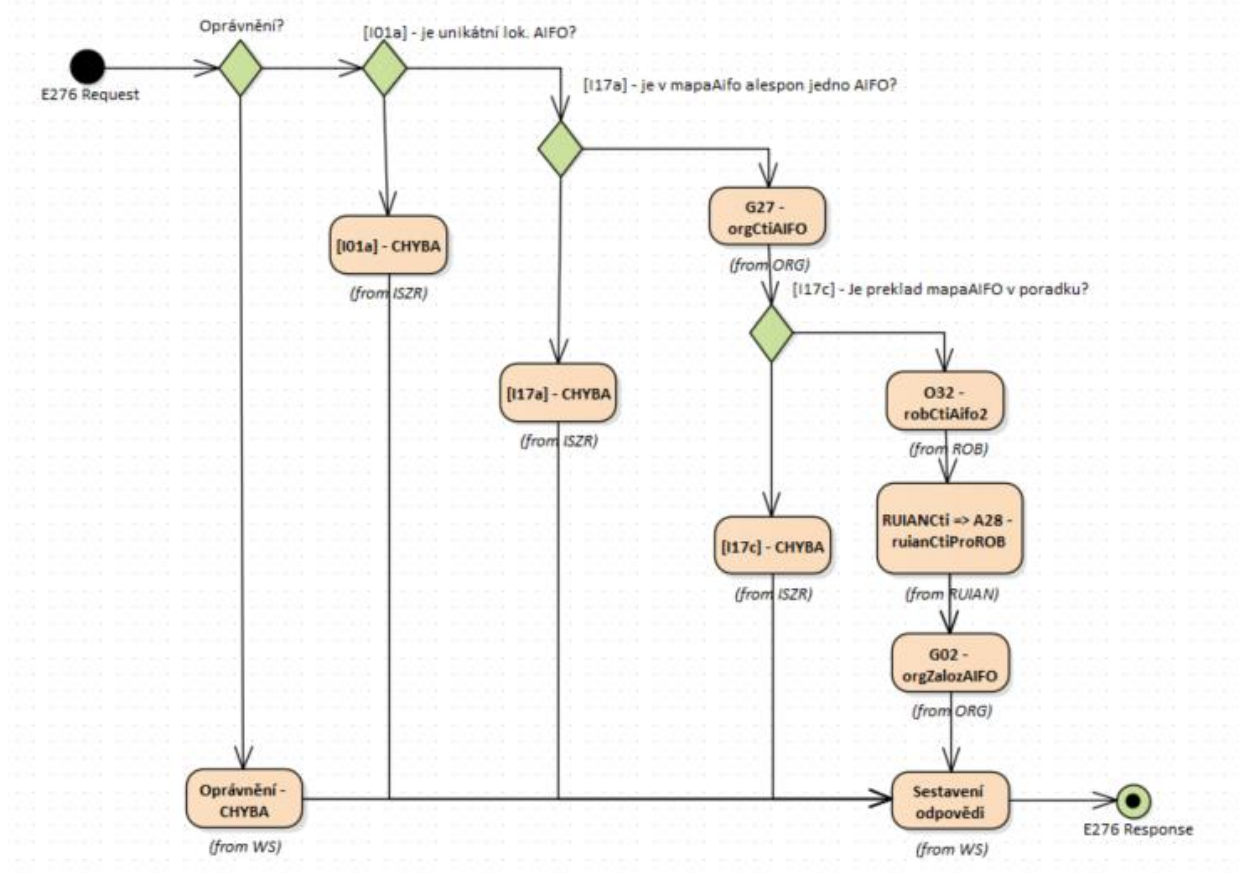
## 7 Rozpad eGon služby na primitivní služby

### 7.1 Seznam a popis využívaných primitivních služeb

V rámci zpracování jsou využívány následující interní služby:

- G27 – *orgCtiAifo* - zprostředkuje transformaci AIFozdr na AIFOcíl.
- O32 – *robCtiAifo2* - zprostředkuje čtení referenčních a nereferenčních údajů z registru ROB.
- G02 - *orgZalozAifo* - zprostředkuje překlad AIFozdr na AIFOcíl.
- A28 - *ruianCtiProROB* – služba pro doplnění údajů o fyzické osobě z ROB nebo pro ověření existence odkazů do RUIAN.

## 7.2 Workflow zpracování služby



## 8 Vstupní údaje

Vstupní údaje obsahují standardní položky, definované v datovém typu *RobCtiAifo2Type*. Bez správného vyplnění vstupních údajů nelze transakci zpracovat.

### 8.1 ZadostInfo

Položka *ZadostInfo* představuje standardní hlavičku datové zprávy dotazu, která je odesílána ke zpracování. Struktura a obsah hlavičky zprávy jsou dány datovým typem *ZadostInfoType*. Obsahuje údaje, které ISZR vyžaduje pro ověření přístupu ke službě. Povinné položky musí být vyplněny.

Položky *Subjekt*, *Uzivatel* a *DuvodUcel* musí být vyplněny.

### 8.2 AutorizaceInfo

Položka *AutorizaceInfo* slouží k upřesnění požadavku na výstup služby. Pokud je uvedena, pak se v elementu *SeznamUdaju* mohou uvést hodnoty požadované z ROB. Položka *MaximalniPocetZaznamu* se v této službě nevyužívá.

### 8.2.1 Řízení workflow zpracování

Pokud je uvedena hodnota *RUIAN*Cti nebo *RUIAN*Over, a je požadováno čtení z ROB (viz *MapaAifo* atribut *na*cistData) je v rámci vykonání služby provedeno čtení nebo ověření v RUIAN údajů ROB, které jsou vedeny referenčním odkazem do RUIAN.

### 8.2.2 Řízení výdeje dat

Element SeznamUdaju udává seznam údajů, které mají být z ROB vráceny. Tento seznam kontroluje ISZR vůči matici oprávnění a zaručuje, že agenda požaduje pouze ty údaje, na které má oprávnění. V tomto elementu mohou být uvedeny tyto položky:

| Popis   | Název                  | Poznámka |
|---|------------------------|----------|
| Adresa místa pobytu v ČR  | AdresaPobytu           |          |
| AIFO  | Aifo                   |          |
| Sériové číslo, vydavatel a platnost kvalifikovaného certifikátu pro elektronický podpis | Certifikaty            |          |
| Typ a identifikátor datové schránky   | DatovaSchrankaROB      |          |
| Datum narození fyzické osoby  | DatumNarozeni          |          |
| Datum nabytí právní moci rozhodnutí soudu o úmrtí                                       | DatumPravniMociUmrti   |          |
| Datum úmrtí fyzické osoby   | DatumUmrti             |          |
| Čísla a druhy identifikačních dokladů a datum skončení jejich platnosti                 | Doklady                |          |
| Adresa, na kterou mají být doručovány písemnosti  | DorucovaciAdresa       |          |
| Adresa elektronické pošty   | Email                  |          |
| Jméno, popřípadě jména fyzické osoby  | Jmeno                  |          |
| Místo a okres narození v ČR nebo místo a stát narození v cizině                         | MistoNarozeni          |          |
| Místo a okres úmrtí v ČR nebo místo a stát úmrtí v cizině                               | MistoUmrti             |          |
| Státní občanství  | Obcanstvi              |          |
| Omezení svéprávnosti  | OmezeniSvepravnosti    |          |
| Pohlaví   | Pohlavi                |          |
| Příjmení fyzické osoby  | Prijmeni               |          |
| Rodinný stav nebo registrované partnerství  | RodinnyStavPartnerstvi |          |
| Rodné příjmení  | RodnePrijmeni          |          |
| Telefonní číslo pro veřejnou mobilní síť  | Telefon                |          |
| Záznamy o souhlasu s poskytnutím údajů třetím osobám                                    | VyuzitiPoskytnuti      |          |

V seznamu může oprávněný žadatel (příznak potlačení výdeje provozních údajů podle §60, odst. 1), písm. f) zákona 111/2009 Sb., ve znění pozdějších předpisů) pro případné znepřístupnění záznamu o výdeji uvést i položku *ZnepristupniLog*.

### 8.3 MapaAifo

V elementu *MapaAifo* se uvádí dvojice lokální a globální AIFO identifikující osobu v ROB.

Pokud je požadován výdej referenčních či nereferenčních údajů z ROB, je nutné uvést atribut *nacistData* s hodnotou *true*.

Pokud není atribut *nacistData* uveden nebo má hodnotu *false*, provádí se v ROB pouze ověření existence AIFO zadaného na vstupu, ROB nevydává žádné referenční či nereferenční údaje.

### 8.4 Zadost

Položka *Zadost* slouží k detailní specifikaci požadavků na službu. Vstupní parametry jsou uvedeny v elementu *RobCtiAifo2Data*. V elementu *Aifo* se uvádí lokální AIFO. V elementu *VyuzitiPoskytnuti* se uvádí, zda jde o využití údajů z ROB (hodnota *vyuziti*) nebo o poskytnutí údajů z ROB (hodnota *poskytnuti*).

## 9 Kontroly při volání služby

Na vstupu jsou prováděny běžné kontroly na oprávnění při volání služby.

## 10 Příklad volání služby

```
<soapenv:Envelope xmlns:soapenv="http://schemas.xmlsoap.org/soap/envelope/"
xmlns:urn="urn:cz:isvs:iszr:schemas:IszrRobCtiAifo2:v1"
xmlns:urn1="urn:cz:isvs:iszr:schemas:IszrAbstract:v1"
xmlns:urn2="urn:cz:isvs:reg:schemas:RegTypy:v1"
xmlns:urn3="urn:cz:isvs:rob:schemas:RobDotazyData:v1">
  <soapenv:Header/>
  <soapenv:Body>
    <urn:RobCtiAifo2>
      <urn1:ZadostInfo>
        <urn2:CasZadosti>2012-05-14T00:00:00.000+02:00</urn2:CasZadosti>
        <urn2:Agenda>Axxx</urn2:Agenda>
        <urn2:AgendovaRole>CRxxx</urn2:AgendovaRole>
        <urn2:Ovm>ovm</urn2:Ovm>
        <urn2:Ais>ais</urn2:Ais>
        <urn2:Subjekt>Subjekt1</urn2:Subjekt>
        <urn2:Uzivatel>Uzivatel1</urn2:Uzivatel>
        <urn2:DuvodUcel>Důvod a Účel1</urn2:DuvodUcel>
        <urn2:AgendaZadostId>8ddd3ccc-c693-42f4-8595-e1117bd971b6</urn2:AgendaZadostId>
        <urn2:IszrZadostId>8ddd3ccc-c693-42f4-8595-e1117bd971b6</urn2:IszrZadostId>
      </urn1:ZadostInfo>
      <urn1:AutorizaceInfo>
        <urn1:MaximalniPocetZaznamu>3</urn1:MaximalniPocetZaznamu>
        <urn1:SeznamUdaju>Aifo AdresaPobytu DorucovaciAdresa MistoNarozeni MistoUmrti Jmeno
Prijmeni RodnePrijmeni Pohlavi OmezeniSvepravnosti RodinnyStavPartnerstvi
RUIANCti</urn1:SeznamUdaju>
      </urn1:AutorizaceInfo>
      <urn1:MapaAifo nacistData="true">
        <urn2:PrevodAifo>
          <urn2:LokalniAifo>1</urn2:LokalniAifo>
          <urn2:GlobalniAifo>90yY5flxCxISYfldSiArCkk=</urn2:GlobalniAifo>
        </urn2:PrevodAifo>
      </urn1:MapaAifo>
    </urn:RobCtiAifo2>
  </soapenv:Body>
</soapenv:Envelope>
```

</soapenv:Body>  
</soapenv:Envelope>

## 11 Výstupní údaje

Výstupní údaje obsahují položky definované v datovém typu *RobCtiAifo2ResponseType*.

### 11.1 OdpovedInfo

Struktura položky *OdpovedInfo* obsahuje údaje, které ISZR ale i AIS očekává k dokončení vyřízení požadavku. Struktura a obsah hlavičky zprávy jsou dány datovým typem *OdpovedInfoType*.

#### 11.1.1 Stav

Stav provedení služby je uveden v elementu *Status/VysledekKod*:

- OK – služba byla zpracována v pořádku
- VAROVANI – při zpracování nastala situace, na kterou je vhodné upozornit.
- CHYBA – zpracování není možné provést

Pokud skončí služba stavem *CHYBA* nebo *VAROVANI*, a jsou známy detailnější informace, jsou podrobnosti uvedeny v elementu *VysledekDetail*.

Stav *CHYBA* nastává v situacích:

- AIFO nelze přeložit v ORG
  - o Vstupní AIFO neexistuje, bylo zrušeno, spojeno, rozděleno
- Nekonzistentní AIFO v *MapaAifo* a datové části
- Chybný seznam údajů
- Není oprávnění

Stav *CHYBA* se dále může vyskytnout v situaci, kdy zpracování není možné provést, například službu nebylo možné z nějakého závažného důvodu vykonat nebo sestavit odpověď.

Stav *VAROVANI* nastává v situacích:

- Vstupní AIFO existuje v ORG, nenalezeno v ROB
- Výstupní AIFO neexistuje
  - o AIFO osoby, ke které jsou vydávány údaje, bylo při změně zrušeno, spojeno nebo rozděleno v ORG
- Nebyla nalezena adresa nebo adresní lokalita v RUIAN při dereferenci odkazu RUIAN

### 11.2 MapaAifo

Obsahuje seznam AIFO nalezených osob. V seznamu je uvedeno lokální AIFO a globální AIFO, přičemž lokální AIFO odkazuje na příslušnou osobu uvedenou v *RobOdpoved*.

### 11.3 SeznamIdAdres

V elementech *AdresniMisto* je uveden seznam id adresních míst a v elementech *AdresniLokalita* seznam adresních lokalit, které jsou vedeny u osoby jako referenční odkazy do RUIAN.



## 11.4 RobOdpoved

Položka je vyplněna, pokud bylo provedeno volání ROB.

V položce je uveden aplikační status ROB v elementu *RobAplikacniStatus* a v případě požadavku na čtení dat i vlastní data ROB. Položky s obsahem *NULL* a současně se stavem *SPRAVNY* se nevydávají. V ostatních případech se položky vydávají, pokud jsou požadovány.

Seznam položek na výstupu osoby z ROB je uveden v následující tabulce.

| Popis   | Název                  | Poznámka            |
|---|------------------------|---------------------|
| Adresa místa pobytu v ČR  | AdresaPobytu           |                     |
| AIFO  | Aifo                   |                     |
| Sériové číslo, vydavatel a platnost kvalifikovaného certifikátu pro elektronický podpis | Certifikaty            | vícenásobná položka |
| Typ a identifikátor datové schránky   | DatovaSchranka         |                     |
| Datum narození fyzické osoby  | DatumNarozeni          |                     |
| Datum nabytí právní moci rozhodnutí soudu o úmrtí                                       | DatumPravniMociUmrti   |                     |
| Datum úmrtí fyzické osoby   | DatumUmrti             |                     |
| Čísla a druhy identifikačních dokladů a datum skončení jejich platnosti                 | Doklady                | vícenásobná položka |
| Adresa, na kterou mají být doručovány písemnosti  | DorucovaciAdresa       |                     |
| Adresa elektronické pošty   | Email                  |                     |
| Jméno, popřípadě jména fyzické osoby  | Jmeno                  |                     |
| Místo a okres narození v ČR nebo místo a stát narození v cizině                         | MistoNarozeni          |                     |
| Místo a okres úmrtí v ČR nebo místo a stát úmrtí v cizině                               | MistoUmrti             |                     |
| Státní občanství  | Obcanstvi              | vícenásobná položka |
| Omezení svéprávnosti  | OmezeniSvepravnosti    |                     |
| Pohlaví   | Pohlavi                |                     |
| Záznamy o souhlasu s poskytnutí údajů třetím osobám                                     | PoskytnutiJineOsobe    | vícenásobná položka |
| Příjmení fyzické osoby  | Prijmeni               |                     |
| Rodinný stav nebo registrované partnerství  | RodinniStavPartnerstvi |                     |
| Rodné příjmení  | RodnePrijmeni          |                     |
| Telefonní číslo pro veřejnou mobilní síť  | Telefon                |                     |

### 11.4.1 Chybové stavy ROB

Chybová hlášení jsou v následující tabulce:

| VysledekKod | VysledekSubkod   | SpecifikaceChyby  |
|-------------|------------------|---|
| CHYBA       | NEVALIDNI DATA   | 0300 Chyba v seznamu údajů.   |
| CHYBA       | CHYBA MAPA AIFO  | 0004 Hodnota lokalniAifoOd musí být vyšší než už existující hodnoty lokálních aifo v mapě Aifo. |
| CHYBA       | CHYBA MAPA AIFO  | 0005 Mapa aifo obsahuje duplicitní hodnoty globálních nebo lokálních Aifo.                      |
| CHYBA       | NENI OPRAVNENI   | 0025 Agenda nemá oprávnění znepřístupnit log.   |
| CHYBA       | CHYBA MAPA AIFO  | 0002 Neshoda mezi použitými Aifo v datové části a mapě nebo mapa chybí.                         |
| VAROVANI    | ZAZNAM NENALEZEN | 0009 Zadané hodnotě Aifo neodpovídá žádný záznam.   |

### 11.5 RuianOdpoved

Položka je vyplněna, pokud jsou z RUIAN vrácena aplikační data. To závisí na požadavku čtení RUIAN v žádosti a na existenci referenčních odkazů ve vydávaných datech ROB. Data RUIAN jsou umístěna v elementu *RuianCtiProRobDataResponse*. Obsahem položky je seznam údajů o adresách v elementu *SeznamAdres*, případně seznam údajů o lokalitách v elementu *SeznamLokalit*.

## 12 Příklad odpovědi

```
<soapenv:Envelope xmlns:soapenv="http://schemas.xmlsoap.org/soap/envelope/"
xmlns:autocont1="urn:cz:isvs:iszr:services:IszrRobCtiAifo2:v1"
xmlns:abs="urn:cz:isvs:iszr:schemas:IszrAbstract:v1"
xmlns:autocont2="urn:cz:isvs:iszr:schemas:IszrRobCtiAifo2:v1"
xmlns:reg="urn:cz:isvs:reg:schemas:RegTypy:v1" xmlns:xlink="http://www.w3.org/1999/xlink"
xmlns:rod="urn:cz:isvs:rob:schemas:RobDotazyData:v1"
xmlns:rob="urn:cz:isvs:rob:schemas:RobTypy:v1"
xmlns:autocont3="urn:cz:isvs:ruian:schemas:CtiProRob:v2"
xmlns:autocont4="urn:cz:isvs:ruian:schemas:CtiAdresa:v2">
  <soapenv:Header/>
  <soapenv:Body>
    <autocont2:RobCtiAifo2Response>
      <abs:OdpovedInfo>
        <reg:CasOdpovedi>2021-12-12T18:23:56.5320376+01:00</reg:CasOdpovedi>
        <reg:Status>
          <reg:VysledekKod>OK</reg:VysledekKod>
        </reg:Status>
        <reg:AgendaZadostId>8ddd3ccc-c693-42f4-8595-e1117bd971b6</reg:AgendaZadostId>
        <reg:IszrZadostId>2ba11730-8600-13f8-9552-2858e0dd9000</reg:IszrZadostId>
      </abs:OdpovedInfo>
      <abs:MapaAifo lokalniAifoOd="2">
        <reg:PrevodAifo>
          <reg:LokalniAifo stavOvereniAifo="true">1</reg:LokalniAifo>
          <reg:GlobalniAifo>90yY5f1xCxISYf1dSiArCkk=</reg:GlobalniAifo>
        </reg:PrevodAifo>
      </abs:MapaAifo>
      <abs:SeznamIdAdres>
        <reg:AdresniMisto stavOvereniPrvku="existuje">20556462</reg:AdresniMisto>
        <reg:AdresniLokalita stavOvereniPrvku="existuje"
typPrvku="OB">598071</reg:AdresniLokalita>
      </abs:SeznamIdAdres>
    </autocont2:RobOdpoved>
  </autocont2:RobCtiAifo2DataResponse>
```

```

<rod:RobAplikacniStatus>
  <rob:VysledekRobKodType>OK</rob:VysledekRobKodType>
</rod:RobAplikacniStatus>
<rod:AdresaPobytu adresaUradu="false" stav="spravny">20556462</rod:AdresaPobytu>

<rod:AifoKontrolaType>WTCXKlGnt/4Na4/GMWRhK/fPdPhnVv1VE1GJyCF2sqS+o/VWheqvGMaRkW9SubTAVli+BZVMRT
gQ5WFue/zfAQ==</rod:AifoKontrolaType>
  <rod:DorucovaciAdresa stav="spravny" typAdresy="adresaCrOdkaz">
    <rob:AdresaCr>20556462</rob:AdresaCr>
  </rod:DorucovaciAdresa>
  <rod:Jmeno stav="spravny">Miroslava</rod:Jmeno>
  <rod:MistoNarozeni stav="spravny">
    <rob:NarozeniCr obec="true">598071</rob:NarozeniCr>
  </rod:MistoNarozeni>
  <rod:Prijmeni stav="spravny">Svobodná</rod:Prijmeni>
  <rod:RodnePrijmeni stav="spravny">Svobodná</rod:RodnePrijmeni>
  <rod:OmezeniSvepravnosti stav="spravny">ne</rod:OmezeniSvepravnosti>
  <rod:RodinnyStavPartnerstvi
stav="spravny">SVOBODNY/SVOBODNA</rod:RodinnyStavPartnerstvi>
    <rod:Pohlavi stav="spravny">zena</rod:Pohlavi>
  </autocont2:RobCtiAifo2DataResponse>
</autocont2:RobOdpoved>
<autocont2:RuianOdpoved>
  <autocont2:RuianCtiProRobV2DataResponse>
    <autocont3:SeznamAdres>
      <autocont3:PolozkovaAdresa>
        <autocont4:OkresKod>3807</autocont4:OkresKod>
        <autocont4:ObecKod>598836</autocont4:ObecKod>
        <autocont4:ObecNazev>Václavovice</autocont4:ObecNazev>
        <autocont4:CastObceKod>176036</autocont4:CastObceKod>
        <autocont4:CastObceNazev>Václavovice</autocont4:CastObceNazev>
        <autocont4:UliceKod>109584</autocont4:UliceKod>
        <autocont4:UliceNazev>Vratimovská</autocont4:UliceNazev>
        <autocont4:PostaKod>73934</autocont4:PostaKod>
        <autocont4:PostaNazev>Šenov u Ostravy</autocont4:PostaNazev>
        <autocont4:StavebniObjektKod>20320124</autocont4:StavebniObjektKod>
        <autocont4:AdresniMistoKod>20556462</autocont4:AdresniMistoKod>
        <autocont4:TypCislaDomovnihoKod>1</autocont4:TypCislaDomovnihoKod>
        <autocont4:CisloDomovni>238</autocont4:CisloDomovni>
      </autocont3:PolozkovaAdresa>
    </autocont3:SeznamAdres>
    <autocont3:SeznamLokalit>
      <autocont3:Lokalita TypPrvku="OB">
        <autocont3:Kod>598071</autocont3:Kod>
        <autocont3:Nazev>Čeladná</autocont3:Nazev>
      </autocont3:Lokalita>
    </autocont3:SeznamLokalit>
  </autocont2:RuianCtiProRobV2DataResponse>
</autocont2:RuianOdpoved>
</autocont2:RobCtiAifo2Response>
</soapenv:Body>
</soapenv:Envelope>

```

## 13 Notifikace změn

Služba není editační, notifikace změn pro ni není relevantní.

## 14 Chybová hlášení

| VysledekSubKod    | VysledekPopis                         | Aplikační status | Situace                        |
|-------------------|---------------------------------------|------------------|--------------------------------|
| NEVALIDNI<br>DATA | Služba G27 vrátila neověřená<br>aifa! | N/A              | Vstupní AIFO není platné v ORG |

## 15 Odkazy na další dokumenty

### 15.1 Definice služby

**WSDL služby:** <egon/wsdl/IszrRobCtiAifo2.wsdl>  
**XSD služby:** <egon/xsd/IszrRobCtiAifo2.xsd>