

Popis eGON služby

E279 – robOverHromadneAifo2

Název dokumentu:	Popis eGON služeb	Verze:	01.00
Autor:	Správa základních registrů	Datum aktualizace:	12. 12. 2021
Účel:	Popis eGON služeb v rámci základních registrů	Počet stran:	10

Obsah

1	Účel dokumentu.....	3
2	Funkcionalita služby.....	3
3	Základní informace o službě.....	3
4	Historie služby.....	3
5	Účel služby - detailní popis.....	4
6	Věcná pravidla vztahující se ke zpracování služby.....	4
7	Rozpad eGon služby na primitivní služby.....	4
7.1	Seznam a popis využívaných primitivních služeb	4
7.2	Workflow zpracování služby	5
8	Vstupní údaje.....	5
8.1	ZadostInfo	5
8.2	AutorizaceInfo	5
8.3	MapaAifo	5
8.4	Zadost	6
9	Kontroly při volání služby.....	7
10	Příklad volání služby.....	7
11	Výstupní údaje.....	7
11.1	OdpovedInfo	8
11.1.1	Stavy	8
11.2	MapaAifo	8
11.3	OrgOdpoved	8
11.4	RobOdpoved	8
11.4.1	RobAplikacniStatus	9
11.4.2	Osoba	9
12	Příklad odpovědi.....	9
13	Notifikace změn.....	10
14	Chybová hlášení.....	10
15	Odkazy na další dokumenty.....	10
15.1	Definice služby	10
15.2	Definice služby	10

1 Účel dokumentu

Účelem tohoto dokumentu je především poskytnout orgánům veřejné moci, obecně uživatelům Základních registrů, jednoduchý a srozumitelný popis, jak používat příslušnou eGON službu, včetně informací pro IT pracovníky orgánů veřejné moci. Změny provádí SZR.

2 Funkcionalita služby

Služba *E279 robOverHromadneAifo2* slouží pro ověření údajů vedených v AIS oproti informacím vedeným v ROB. Na základě zaslaných dat vydá ROB informaci o výsledku porovnání zaslaných údajů k aktuálním datům v ROB.

Služba primárně neslouží pro aktualizaci dat vedených v AIS, pro aktualizaci dat na základě jejich změn jsou určeny notifikační služby.

3 Základní informace o službě

Název služby	robOverHromadneAifo2
Označení služby	E279
Verze služby	V1
Publikována v katalogu služeb od verze	
Platnost od	27. 1. 2022
Platnost do	
Stav služby	Aktivní
Nahrazena službou	
Nahrazuje službu	
Třída služby	S4
Dostupnost služby, potřebná oprávnění	Veřejná služba, ověření dle registrace.
Režim služby	Synchronní i asynchronní
SLA služby	SLA-04

4 Historie služby

Verze služby	Aktuální stav verze	Publikovaná v produkčním prostředí		Popis změn oproti předchozí verzi
		Od	Do	
V1	aktivní	27. 1. 2022		Prvotní verze

5 Účel služby - detailní popis

Služba *E279 robOverHromadneAIFO2* slouží pro ověření údajů vedených v AIS k obyvateli oproti referenčním údajům o obyvateli vedeným v ROB.

Před vlastním ověřením v ROB je provedeno ověření existence záznamu v ORG, informace o neúspěšném ověření v ORG je součástí výstupu služby.

Následně ROB na základě zaslání seznamu AIFO a údajů provede porovnání zasláních údajů oproti referenčním údajům vedeným v ROB a vydá informaci o výsledku porovnání.

Výsledkem porovnání je informace o existenci v ROB dle AIFO a dále informace o tom, které údaje na vstupu odpovídají, respektive neodpovídají hodnotám referenčních údajů vedeným v ROB.

6 Věcná pravidla vztahující se ke zpracování služby

Po zahájení zpracování je provedena transformace AIFO_{AIS} ze vstupu prostřednictvím ORG. Jak v případě kompletního úspěšného ověření v ORG, tak i v případě částečného neověření v ORG je předáno zpracování do ROB.

ROB ověřuje pouze záznamy s úspěšně přeloženým AIFO. AIS musí mít oprávnění na ověřované údaje v ROB.

Každá osoba se v ROB ověřuje samostatně a z ROB se vydává dílčí status o jejím ověření.

Služba nevydává žádné referenční údaje vedené v ROB, pouze výsledky porovnání referenčních údajů se vstupními hodnotami.

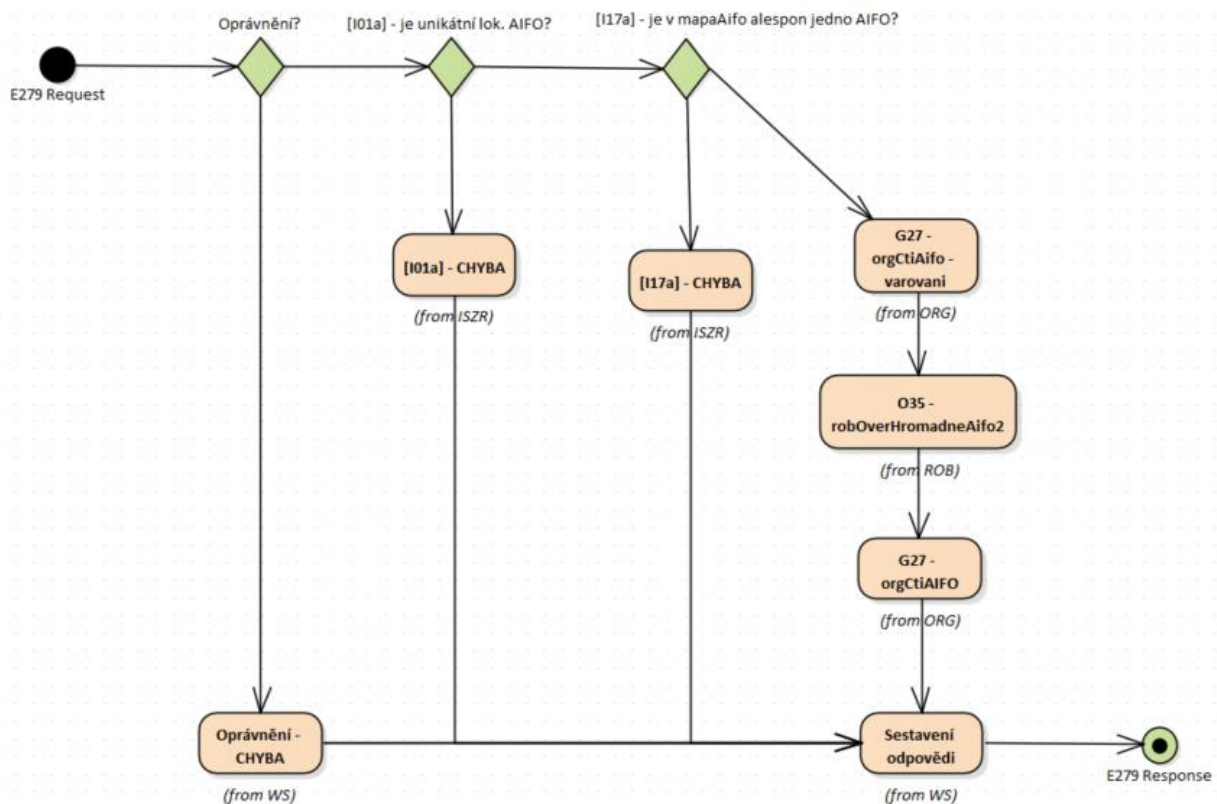
7 Rozpad eGon služby na primitivní služby

7.1 Seznam a popis využívaných primitivních služeb

V rámci zpracování jsou využívány následující interní služby:

- *G27 – orgCtiAifo* – služba pro převod AIFOzdr na AIFOCil, pokud neexistují, chyba.
- *O35 – robOverHromadneAifo2* – služba pro ověření osoby v ROB.

7.2 Workflow zpracování služby



8 Vstupní údaje

Vstupní údaje obsahují standardní položky, definované v datovém typu *RobOverHromadneAifo2Type*. Bez správného vyplnění vstupních údajů nelze transakci zpracovat.

8.1 ZadostInfo

Položka *ZadostInfo* představuje standardní hlavičku datové zprávy dotazu, která je odesílána ke zpracování. Struktura a obsah hlavičky zprávy jsou dány datovým typem *ZadostInfoType*. Obsahuje údaje, které ISZR vyžaduje pro ověření přístupu ke službě. Povinné položky musí být vyplněny.

8.2 AutorizaceInfo

Položka *AutorizaceInfo* obsahuje v elementu *SeznamUdaju* atributy, které mají být v ROB ověřeny. Podle tohoto seznamu jsou také ověřována oprávnění na přístup k referenčním údajům v ROB.

Položka *MaximalniPocetZaznamu* se v této službě nevyužívá.

8.3 MapaAifo

Položka *MapaAifo* obsahuje seznam vstupních AIFO v elementu *PrevodAifo*.

8.4 Zadost

Položka *Zadost* slouží k detailní specifikaci požadavků na službu. Vstupní parametry jsou uvedeny v elementu *RobOverHromadneAifo2Data*. V tomto elementu se uvádí seznam osob k ověření.

U každé osoby je povinný element *Aifo*, ostatní elementy jsou nepovinné. Pokud se elementy uvedou, ověřuje se shoda jejich hodnoty na hodnotu referenčního údaje vedeného v ROB (za předpokladu, že je AIFO úspěšně transformováno v ORG). Pokud není hodnota uvedena je brán zřetel na obsah elementu *SeznamUdaju*, pokud je zde uveden název referenčního údaje, který není vyplněn, porovnává se na nevyplnění v ROB.

Atribut *typPorovnaní* elementu *RobOverHromadneAifoData* definuje způsob porovnání pro textové řetězce (doporučuje se používat „*diakritika*“ tj. porovnání bez ohledu na velikost písmen).

Možné vstupní údaje jsou uvedeny v následující tabulce:

Popis	Název	Poznámka
AIFO	Aifo	Povinné
Adresa místa pobytu v ČR	AdresaPobytu	
Typ a identifikátor datové schránky	DatovaSchrankaROB	
Datum narození fyzické osoby	DatumNarozeni	
Datum nabytí právní moci rozhodnutí soudu o úmrtí	DatumPravniMociUmrti	
Datum úmrtí fyzické osoby	DatumUmrti	
Čísla a druhy identifikačních dokladů a datum skončení jejich platnosti	Doklady	vícenásobná položka
Adresa, na kterou mají být doručovány písemnosti	DorucovaciAdresa	
Jméno, popřípadě jména fyzické osoby	Jmeno	
Místo a okres narození v ČR nebo místo a stát narození v cizině	MistoNarozeni	
Místo a okres úmrtí v ČR nebo místo a stát úmrtí v cizině	MistoUmrti	
Státní občanství	Obcanstvi	vícenásobná položka
Omezení svéprávnosti	OmezeniSvepravnosti	
Pohlaví	Pohlavi	
Příjmení fyzické osoby	Prijmeni	
Rodinný stav nebo registrované partnerství	RodinnyStavPartnerstvi	
Rodné příjmení	RodnePrijmeni	

9 Kontroly při volání služby

Na vstupu jsou prováděny běžné kontroly na oprávnění při volání služby a na validní obsah elementu *MapaAifo*.

10 Příklad volání služby

```
<soapenv:Envelope xmlns:soapenv="http://schemas.xmlsoap.org/soap/envelope/"
xmlns:urn="urn:cz:isvs:iszr:schemas:IszrRobOverHromadneAifo2:v1"
xmlns:urn1="urn:cz:isvs:iszr:schemas:IszrAbstract:v1"
xmlns:urn2="urn:cz:isvs:reg:schemas:RegTypy:v1"
xmlns:urn3="urn:cz:isvs:rob:schemas:RobDotazyData:v1">
  <soapenv:Header/>
  <soapenv:Body>
    <urn:RobOverHromadneAifo2>
      <urn1:ZadostInfo>
        <urn2:CasZadosti>2012-05-14T00:00:00.000+02:00</urn2:CasZadosti>
        <urn2:Agenda>A115</urn2:Agenda>
        <urn2:AgendovaRole>CR829</urn2:AgendovaRole>
        <urn2:Ovm>00007064</urn2:Ovm>
        <urn2:Ais>33</urn2:Ais>
        <urn2:Subjekt>Subjekt1</urn2:Subjekt>
        <urn2:Uzivatel>Uzivatel1</urn2:Uzivatel>
        <urn2:DuvodUcel>Důvod a Účel1</urn2:DuvodUcel>
        <urn2:AgendaZadostId>b22b70bb-7a7a-4aae-8528-2d42efa80735</urn2:AgendaZadostId>
        <urn2:IszrZadostId>b22b70bb-7a7a-4aae-8528-2d42efa80735</urn2:IszrZadostId>
      </urn1:ZadostInfo>
      <urn1:AutorizaceInfo><urn1:SeznamUdaju>Jmeno Prijmeni
Aifo</urn1:SeznamUdaju></urn1:AutorizaceInfo><urn1:MapaAifo nacistData="true">
        <urn2:PrevodAifo>
          <urn2:LokalniAifo xsi:type="urn2:LokalniAifoType"
xmlns:xsi="http://www.w3.org/2001/XMLSchema-instance">1</urn2:LokalniAifo>
          <urn2:GlobalniAifo>KrTRSw7WXswIClwd2dcs7Fw=</urn2:GlobalniAifo>
        </urn2:PrevodAifo>
        <urn2:PrevodAifo>
          <urn2:LokalniAifo xsi:type="urn2:LokalniAifoType"
xmlns:xsi="http://www.w3.org/2001/XMLSchema-instance">2</urn2:LokalniAifo>
          <urn2:GlobalniAifo>uI8AqfwIo1/DokLjbr74w14=</urn2:GlobalniAifo>
        </urn2:PrevodAifo>
      </urn1:MapaAifo>
    </urn:RobOverHromadneAifo2Data>
    <!--1 or more repetitions-->
    <urn3:Osoba>
      <urn3:Aifo xsi:type="urn2:LokalniAifoType"
xmlns:xsi="http://www.w3.org/2001/XMLSchema-instance">1</urn3:Aifo>
      <urn3:Jmeno>Andělina</urn3:Jmeno>
      <urn3:Prijmeni>Rozalia</urn3:Prijmeni>
    </urn3:Osoba>
    <urn3:Osoba>
      <urn3:Aifo xsi:type="urn2:LokalniAifoType"
xmlns:xsi="http://www.w3.org/2001/XMLSchema-instance">2</urn3:Aifo>
      <urn3:Jmeno>Youssef</urn3:Jmeno>
      <urn3:Prijmeni>Dietfried</urn3:Prijmeni>
    </urn3:Osoba>
  </urn:RobOverHromadneAifo2Data>
</urn:Zadost>
</urn:RobOverHromadneAifo2>
</soapenv:Body>
</soapenv:Envelope>
```

11 Výstupní údaje

Výstupní údaje obsahují položky definované v datovém typu *RobOverHromadneAifo2ResponseType*.

11.1 OdpovedInfo

Struktura položky *OdpovedInfo* obsahuje údaje, které ISZR ale i AIS očekává k dokončení vyřízení požadavku. Struktura a obsah hlavičky zprávy jsou dány datovým typem *OdpovedInfoType*.

11.1.1 Stav

Stav provedení služby je uveden v elementu *Status/VysledekKod*:

- *OK* – služba byla zpracována v pořádku
- *VAROVANI* – při zpracování nastala situace, na kterou je vhodné upozornit.
- *CHYBA* – zpracování není možné provést

Pokud skončí služba stavem *VAROVANI*, jsou podrobnosti uvedeny v aplikační části odpovědi, v elementech *OrgOdpoved* a *RobOdpoved*.

Stav *VAROVANI* nastává v situacích:

- Nebylo možné provést překlad některého AIFO v ORG
- Nebyl ověřen kompletní vstup v ROB.

Stav, kdy zpracování není možné provést, nastane v situaci, kdy službu nebylo možné z nějakého závažného důvodu vykonat nebo sestavit odpověď. Příkladem situace, ve které vzniká tato chyba je například chybný vstup služby, nedostupnost ROB a podobně.

11.2 MapaAifo

Položka je vyplněna, pokud nedojde k systémové chybě při vykonání služby a obsahuje seznam AIFO ze vstupu po provedení transformací v ORG. Nevalidní globální AIFO jsou na výstupu služby nevyplněna.

11.3 OrgOdpoved

Položka je vyplněna, pokud nedojde k systémové chybě při vykonání služby a pokud není možné provést validní překlad některého AIFO uvedeného v *MapaAifo*. Na výstupu je uvedeno pro každé nevalidní vstupní AIFO v elementu *OrgAifoStatus* vstupní lokální AIFO a stav překladu v ORG.

11.4 RobOdpoved

Položka je vyplněna, pokud nedojde k systémové chybě při vykonání služby. Obsahem položky je aplikační status ROB v elementu *RobAplikacniStatus*, jako vykonavatele služby a dále informace o výsledku ověření v elementech osoba pro každou osobu ověřovanou v ROB (tedy takovou, jejíž AIFO bylo úspěšně převedeno v ORG a v ROB existuje).

Údaje, které mohou být seznamy (vícenásobné údaje *Obcanstvi*, *Doklad*) se ověřují jako množina údajů. Vyhodnocení se provádí tak, že se porovnává vstupní množina údajů s množinou údajů, které jsou k danému referenčnímu údaji uloženy v ROB.

- pokud jsou množiny shodné, je to vyhodnoceno jako shoda
- pokud množiny mají neprázdný průnik, je to vyhodnoceno jako částečná shoda
- pokud množiny mají prázdný průnik, je to vyhodnoceno jako neshoda.

Částečná shoda vícenásobných položek se pro vyhodnocení ověření osoby považuje za shodu - např. v ROB je vedeno občanství CZE a SVK, dotaz obsahuje CZE – není důvod osobu zpochybňovat.

11.4.1 RobAplikacniStatus

Element *VysledekRobKodType* obsahuje:

- OK – všechny údaje byly úspěšně ověřeny
- VAROVANI – některé hodnoty nebyly ověřeny

V případě výsledku VAROVANI je uveden v elementech *VysledekDetail* v elementu *VysledekSubKod* informace o typu varování:

- PARCIALNI ZAZNAM NENALEZEN – alespoň jeden záznam nebyl nalezen.
- PARCIALNI ZAZNAM NEOVEREN – alespoň jeden údaj není ověřen.

11.4.2 Osoba

V elementu je uvedeno lokální AIFO v elementu *Aifo*, seznam ověřených údajů v elementu *OvereneUdaje*, seznam částečně ověřených údajů v elementu *CastecneOvereneUdaje* a seznam neověřených údajů v elementu *NeovereneUdaje*.

Seznamy se vydávají pouze v případě, že nejsou prázdné.

12 Příklad odpovědi

```
<soapenv:Envelope xmlns:soapenv="http://schemas.xmlsoap.org/soap/envelope/"
xmlns:autocont1="urn:cz:isvs:iszr:services:IszrRobOverHromadneAifo2:v1"
xmlns:abs="urn:cz:isvs:iszr:schemas:IszrAbstract:v1"
xmlns:autocont2="urn:cz:isvs:iszr:schemas:IszrRobOverHromadneAifo2:v1"
xmlns:reg="urn:cz:isvs:reg:schemas:RegTypy:v1" xmlns:xlinl="http://www.w3.org/1999/xlink"
xmlns:rod="urn:cz:isvs:rob:schemas:RobDotazyData:v1"
xmlns:rob="urn:cz:isvs:rob:schemas:RobTypy:v1">
  <soapenv:Header />
  <soapenv:Body>
    <autocont2:RobOverHromadneAifo2Response>
      <abs:OdpovedInfo>
        <reg:CasOdpovedi>2021-12-13T07:05:48.2219254+01:00</reg:CasOdpovedi>
        <reg:Status>
          <reg:VysledekKod>VAROVANI</reg:VysledekKod>
        </reg:Status>
        <reg:AgendaZadostId>b22b70bb-7a7a-4aae-8528-2d42efa80735</reg:AgendaZadostId>
        <reg:IszrZadostId>7cdb2718-8a28-13f8-9549-289678cdb000</reg:IszrZadostId>
      </abs:OdpovedInfo>
      <abs:MapaAifo lokalniAifoOd="3">
        <reg:PrevodAifo>
          <reg:LokalniAifo>1</reg:LokalniAifo>
          <reg:GlobalniAifo>KrTRsW7WXswIClwD2dcs7Fw=</reg:GlobalniAifo>
        </reg:PrevodAifo>
        <reg:PrevodAifo>
          <reg:LokalniAifo>2</reg:LokalniAifo>
          <reg:GlobalniAifo>uI8AqfwIol/DokLJbr74w14=</reg:GlobalniAifo>
        </reg:PrevodAifo>
      </abs:MapaAifo>
      <autocont2:RobOdpoved>
        <autocont2:RobOverHromadneAifo2DataResponse>
          <rod:RobAplikacniStatus>
            <rob:VysledekRobKodType>VAROVANI</rob:VysledekRobKodType>
            <rob:VysledekDetail>
              <rob:VysledekSubKod>PARCIALNI ZAZNAM NEOVEREN</rob:VysledekSubKod>
              <rob:VysledekPopis>CHYBA_1902: Pro některé hodnoty Aifo nebyly ověřeny některé
záznamy.</rob:VysledekPopis>
            </rob:VysledekDetail>
          </rod:RobAplikacniStatus>
          <rod:Osoba>
            <rod:Aifo>1</rod:Aifo>
            <rod:OvereneUdaje>Aifo Jmeno Prijmeni</rod:OvereneUdaje>
```

```
</rod:Osoba>
<rod:Osoba>
  <rod:Aifo>2</rod:Aifo>
  <rod:OvereneUdaje>Aifo</rod:OvereneUdaje>
  <rod:NeovereneUdaje>Jmeno Prijmeni</rod:NeovereneUdaje>
</rod:Osoba>
</autocont2:RobOverHromadneAifo2DataResponse>
</autocont2:RobOdpoved>
</autocont2:RobOverHromadneAifo2Response>
</soapenv:Body>
</soapenv:Envelope>
```

13 Notifikace změn

Služba není editační, notifikace změn pro ni není relevantní.

14 Chybová hlášení

Služba neobsahuje specifická chybová hlášení.

15 Odkazy na další dokumenty

15.1 Definice služby

15.2 Definice služby

WSDL služby: egon/wsdl/IszrRobOverHromadneAifo2.wsdl

XSD služby: egon/xsd/IszrRobOverHromadneAifo2.xsd